



Vendas de Medicamentos Não
Sujeitos a Receita Médica fora
das Farmácias
(MNSRM)

Julho de 2010
(Vendas até Junho de 2010)

RESUMO

MEDICAMENTOS NÃO SUJEITOS A RECEITA MÉDICA

O Decreto-Lei n.º 134/2005 de 16 de Agosto, criou a possibilidade dos Medicamentos Não Sujeitos a Receita Médica (MNSRM) serem comercializados fora das farmácias em locais previamente registados no INFARMED para o efeito. Estes estabelecimentos devem, de acordo com a Portaria n.º 827/2005 de 14 de Setembro, comunicar ao INFARMED, as suas vendas até ao dia 10 do mês seguinte a que as mesmas se referem.

Existem 868 locais de venda registados, sendo que a totalidade reportou ao INFARMED, ao longo dos meses de vigência do referido diploma, vendas de Medicamentos Não Sujeitos a Receita Médica (MNSRM).

Para analisar a evolução dos preços foi introduzido um indicador que permite avaliar o seu comportamento, o Índice de Preços de Paasches⁽¹⁾.

O índice calculado, tendo por base os últimos preços notificados ao INFARMED antes da entrada em vigor do Decreto-Lei n.º 134/2005 de 16 de Agosto, reflecte um ligeiro aumento dos preços face ao período base.

As vendas, no período de Janeiro a Junho de 2010, atingiram um valor (Preço de Venda ao Público) de 13.019.583 euros, correspondente a 2.769.512 embalagens, representando 14%, em volume, do Mercado Total de MNSRM. O maior volume de vendas de MNSRM ocorreu nos distritos de Lisboa, Porto e Setúbal, havendo no entanto uma ligeira diminuição no nível de preços face ao mesmo período do ano anterior.

$$^{(1)} IP_{Paasches} = \frac{\sum P_i Q_i}{\sum P_B Q_i} \times 100$$

P_i = Preço (PVP) do Medicamento no mês i
 P_B = Preço (PVP) do Medicamento no mês Base (Agosto de 2005)
 Q_i = Quantidade vendida no mês i

O índice utilizado foi considerado como o mais adequado atendendo ao facto de que possuímos a totalidade das vendas de MNSRM ocorridas nestes locais, com os respectivos preços e quantidades, e o índice considerar a ponderação das embalagens vendidas em cada mês para o cálculo do indicador final.

Analisando a distribuição de mercado, o grupo farmacoterapêutico Analgésicos e Antipiréticos foi o que registou maiores vendas representando cerca de 24% do total das unidades vendidas. Face ao período homólogo, há um aumento na Taxa de Crescimento tanto em volume como em valor.

O Paracetamol foi a substância activa mais vendida em termos de embalagens, representando cerca de 11% do total das unidades vendidas e reflectindo um aumento da variação face ao período anterior. Em valor foi o Orlistato o mais expressivo, apresentando 646.634 euros em valor PVP.

De salientar que a entidade PHARMACONTINENTE – Saúde e Higiene S.A. é responsável por cerca de 31% do mercado e apresenta uma variação positiva na Taxa de Crescimento homóloga, tanto em volume como em valor.

Relativamente à análise dos níveis de preços de Janeiro a Junho de 2010, as entidades que apresentam os preços de venda de MNSRM mais baixos são CONDEFARMA - COMÉRCIO DE PRODUTOS FARMACEUTICOS, LDA; VARIOSFARMA, LDA. e António Almeida Mareco.

No entanto, nesta análise a Modelo Continente Hipermercados S.A é a entidade com mais vendas em valor, correspondentes a 1.778.350 euros.

30 de Julho de 2010

MEDICAMENTOS NÃO SUJEITOS A RECEITA MÉDICA

1-Dados Gerais

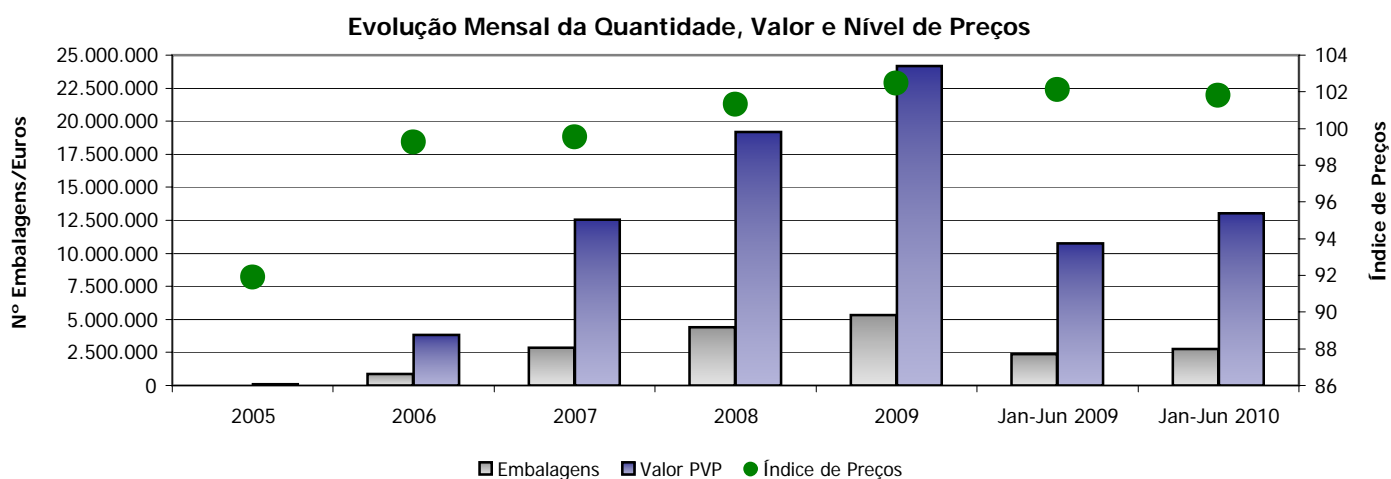
(Vendas comunicadas até Julho de 2010)

1.1-Enquadramento de MNSRM no Mercado Total de Medicamentos - 2010

	Embalagens	Valor PVP (Euro)	Representatividade (%)	
			Volume	Valor
Mercado Total de Ambulatório	122.966.835	1.635.297.717	-	-
MNSRM	19.106.924	98.301.943	16%	6%
Farmácias	16.337.412	85.282.360	86%	87%
Fora das Farmácias	2.769.512	13.019.583	14%	13%

1.2-Evolução Mensal

Ano-Mês da Venda ⁽²⁾	Nº de Entidades ⁽¹⁾	Nº de Locais ⁽¹⁾	Embalagens	Valor PVP (Euro)	Índice de Preços (Base 100: Agosto 2005)
2005	31	32	20.341	83.148	91,90
2006	237	315	864.525	3.812.322	99,24
2007	376	556	2.871.741	12.526.920	99,53
2008	454	715	4.397.770	19.193.445	101,32
2009	464	795	5.320.400	24.157.203	102,46
Jan-Jun 2009	431	711	2.375.500	10.760.196	102,11
Jan-Jun 2010	399	749	2.769.512	13.019.583	101,79



Nota: O Índice de Preços foi calculado com base nos preços aprovados antes da entrada em vigor do Decreto-Lei nº 134/2005 de 16 de Agosto, analisando os preços reportados até à data desde a entrada em vigor do referido Decreto-Lei.

(1) - Foram consideradas somente as Entidades e os Locais que, até à data, reportaram vendas ao INFARMED, de acordo com a Portaria nº 827/2005 de 14 de Setembro.

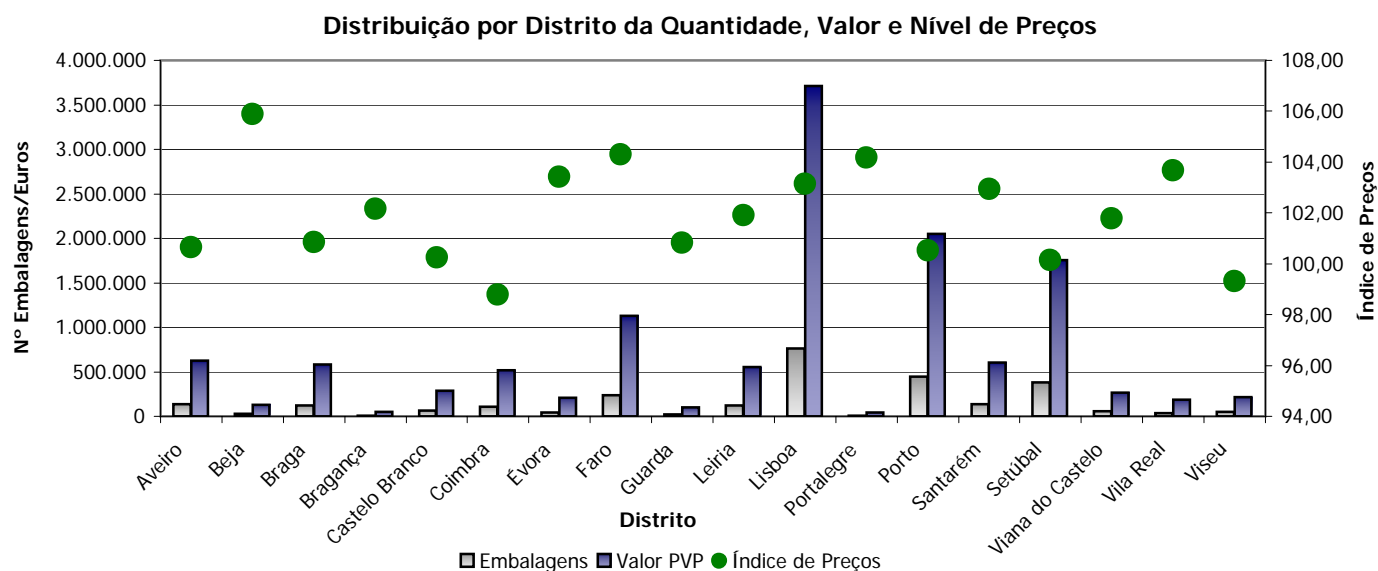
(2) - O ano de 2005 só contempla vendas a partir de Outubro em virtude da entrada em vigor do diploma.

1-Dados Gerais

1.3-Distribuição por Distrito - Jan-Jun 2010/Jan-Jun 2009

Distrito	Nº de		Embalagens	Valor PVP (Euro)	Índice de Preços (Base 100: Agosto 2005)	Variação de Preços Jan-Jun 10 vs Jan-Jun 09
	Entidades ⁽¹⁾	Locais ⁽¹⁾				
Aveiro	34	51	137.152	627.486	100,65	-0,8%
Beja	9	10	27.946	132.015	105,88	3,0%
Braga	40	57	124.065	581.480	100,84	-0,9%
Bragança	6	6	10.305	48.962	102,15	-2,5%
Castelo Branco	11	15	62.149	286.410	100,25	0,0%
Coimbra	27	31	108.460	517.488	98,79	-1,7%
Évora	6	8	45.280	205.999	103,41	1,6%
Faro	38	62	240.053	1.130.404	104,31	0,4%
Guarda	5	7	21.146	99.138	100,83	0,4%
Leiria	21	37	122.513	551.332	101,90	0,4%
Lisboa	85	171	759.877	3.709.812	103,15	-0,5%
Portalegre	4	4	9.110	45.101	104,18	0,4%
Porto	70	130	443.516	2.049.305	100,51	-0,1%
Santarém	24	40	134.209	607.283	102,94	-0,3%
Setúbal	41	65	381.402	1.757.711	100,15	-0,6%
Viana do Castelo	18	23	56.790	266.116	101,79	0,8%
Vila Real	6	8	38.339	186.357	103,66	2,1%
Viseu	19	24	47.200	217.182	99,31	-0,1%
Total			2.769.512	13.019.583	101,79	-0,3%

Variação Mensal de Preços: $[(IP_{Jan-Jun 10}) / (IP_{Jan-Jun 09}) - 1] * 100$



(1) - Foram consideradas somente as Entidades e os Locais que, até à data, reportaram vendas ao INFARMED, de acordo com a Portaria nº 827/2005 de 14 de Setembro.

2-Distribuição do Mercado-Jan-Jun 2010/Jan-Jun 2009

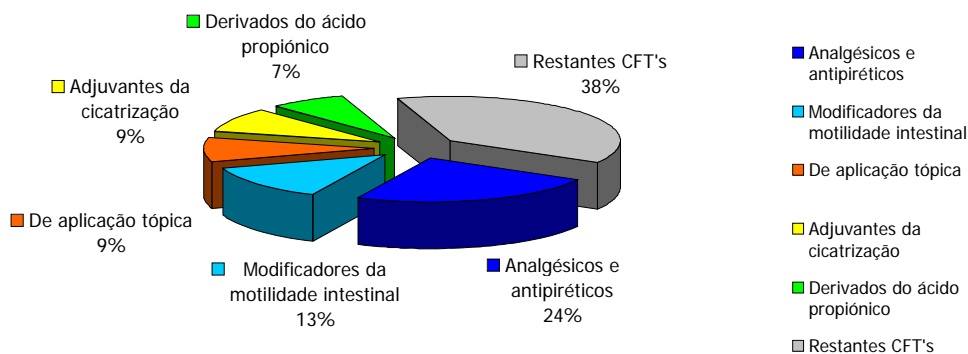
2.1-Classificação Fármaco-Terapêutica (CFT)

CFT	Embalagens	% Embs	Taxa de Crescimento (volume) Jan-Jun 10 vs Jan-Jun 09	CFT	Valor PVP	% PVP	Taxa de Crescimento (valor) Jan-Jun 10 vs Jan-Jun 09
Analgésicos e antipiréticos	654.887	23,6%	10,8%	Analgésicos e antipiréticos	1.600.650	12,3%	12,3%
Modificadores da motilidade intestinal	356.900	12,9%	22,3%	Modificadores da motilidade intestinal	1.583.547	12,2%	25,6%
De aplicação tópica	248.241	9,0%	12,6%	Adjuvantes da cicatrização	1.258.757	9,7%	10,3%
Adjuvantes da cicatrização	245.135	8,9%	10,6%	De aplicação tópica	1.246.265	9,6%	12,5%
Derivados do ácido propiónico	203.883	7,4%	19,0%	Derivados do ácido propiónico	855.883	6,6%	22,9%
Expectorantes	113.912	4,1%	20,4%	Inibidores enzimáticos	646.634	5,0%	82,1%
Descongestionantes	106.163	3,8%	14,1%	Expectorantes	634.978	4,9%	21,1%
Antifúngicos	79.344	2,9%	7,2%	Anti-inflamatórios não esteróides para uso tópico	484.956	3,7%	46,5%
Anti-inflamatórios não esteróides para uso tópico	67.144	2,4%	34,7%	Descongestionantes	446.051	3,4%	16,8%
Anti-sépticos e desinfetantes	61.431	2,2%	6,2%	Antifúngicos	430.027	3,3%	6,9%
Antiácidos	59.906	2,2%	22,6%	Medicamentos para tratamento da dependência de drogas	314.144	2,4%	11,9%
Antivíricos	43.648	1,6%	18,7%	Antivíricos	272.225	2,1%	15,3%
Anestésicos locais e antipruriginosos	40.878	1,5%	1,4%	Antiácidos	257.106	2,0%	31,1%
Anti-histamínicos H 1 sedativos	34.715	1,3%	49,1%	Medicamentos utilizados no tratamento sintomático das alterações das funções cognitivas	246.348	1,9%	-2,7%
Antitússicos	33.949	1,2%	40,7%	Anestésicos locais e antipruriginosos	220.492	1,7%	0,5%
Restantes CFT's	419.376	15,1%	25%	Restantes CFT's	2.521.521	19,4%	29%
Total	2.769.512	100%	17%	Total	13.019.583	100%	21%

Unidade: N.º Embalagens

Unidade: EUR

Top 5 de CFT's em Volume (Nº Embalagens)



Taxa de Crescimento (volume): $(Emb_{Jan-Jun 10} - Emb_{Jan-Jun 09}) / Emb_{Jan-Jun 09}$

Taxa de Crescimento (valor): $(Valor PVP_{Jan-Jun 10} - Valor PVP_{Jan-Jun 09}) / Valor PVP_{Jan-Jun 09}$

* Excluído da Variação por no período homólogo não apresentar vendas.

2-Distribuição do Mercado - Jan-Jun 2010/Jan-Jun 2009

2.2-Denominação Comum Internacional (DCI)

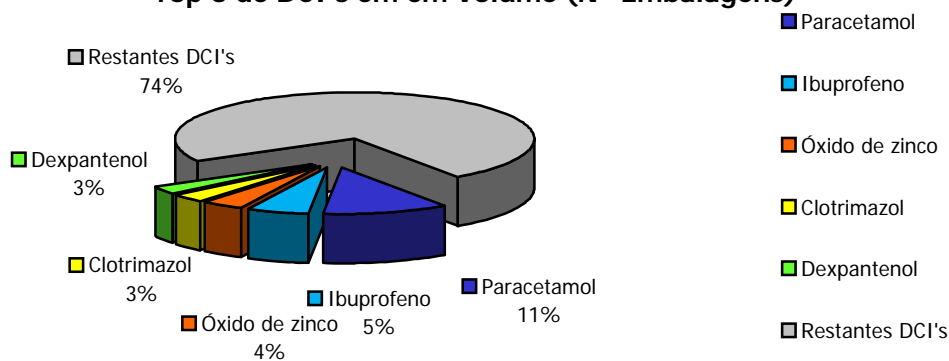
DCI	Embalagens	% Embs	Taxa de Crescimento (volume) Jan-Jun 10 vs Jan-Jun 09
Paracetamol	317.080	11,4%	5,9%
Ibuprofeno	149.450	5,4%	20,3%
Óxido de zinco	114.007	4,1%	3,7%
Clotrimazol	79.994	2,9%	45,0%
Dexpantenol	79.077	2,9%	17,5%
Dimeticone	75.220	2,7%	24,4%
Clorfeniramina + Paracetamol	71.063	2,6%	11,6%
Iodopovidona	70.494	2,5%	5,4%
Ácido acetilsalicílico	67.230	2,4%	1,0%
Paracetamol + Bromofeniramina + Cafeína + Ácido ascórbico	66.554	2,4%	13,1%
Bisacodilo	66.541	2,4%	41,3%
Diclofenac	65.741	2,4%	54,0%
Bromexina	58.794	2,1%	14,9%
Tirotricina + Cloreto de cetilpiridínio + Oxibuprocaína	58.256	2,1%	1,3%
Flurbiprofeno	51.873	1,9%	18,0%
Restantes DCI's	1.378.138	49,8%	19%
Total	2.769.512	100%	17%

Unidade: N.º Embalagens

DCI	Valor PVP	% PVP	Taxa de Crescimento (valor) Jan-Jun 10 vs Jan-Jun 09
Orlistato	646.634	5,0%	82,1%
Ibuprofeno	558.097	4,3%	21,8%
Óxido de zinco	532.890	4,1%	1,2%
Dexpantenol	477.456	3,7%	20,2%
Diclofenac	416.530	3,2%	57,0%
Paracetamol	389.598	3,0%	4,9%
Clotrimazol	352.851	2,7%	59,6%
Nicotina	314.144	2,4%	11,9%
Bromexina	299.668	2,3%	13,7%
Flurbiprofeno	297.527	2,3%	25,5%
Clorfeniramina + Paracetamol	292.838	2,2%	13,7%
Dimeticone	288.177	2,2%	30,6%
Tirotricina + Cloreto de cetilpiridínio + Oxibuprocaína	271.789	2,1%	0,6%
Bisacodilo	266.564	2,0%	34,4%
Iodopovidona	253.658	1,9%	4,9%
Restantes DCI's	7.361.162	56,5%	19%
Total	13.019.583	100%	21%

Unidade: EUR

Top 5 de DCI's em em Volume (Nº Embalagens)



Taxa de Crescimento (volume): $(\text{Emb}_{\text{Jan-Jun 10}} - \text{Emb}_{\text{Jan-Jun 09}}) / \text{Emb}_{\text{Jan-Jun 09}}$

Taxa de Crescimento (valor): $(\text{Valor PVP}_{\text{Jan-Jun 10}} - \text{Valor PVP}_{\text{Jan-Jun 09}}) / \text{Valor PVP}_{\text{Jan-Jun 09}}$

* Excluído da Variação por no período homólogo não apresentar vendas.

2-Distribuição do Mercado - Jan-Jun 2010/Jan-Jun 2009

2.3-Entidade

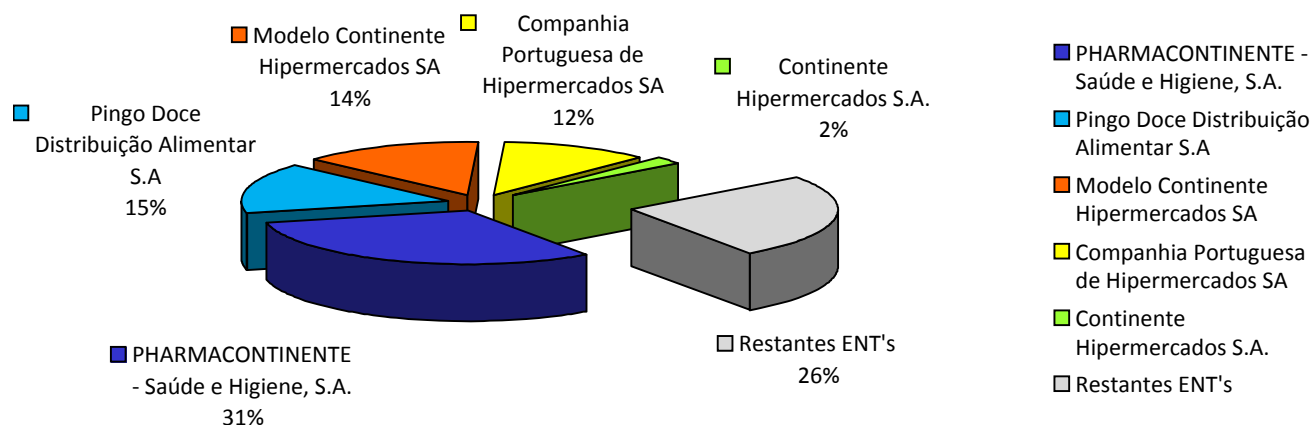
Entidade	Embalagens	% Embs	Taxa de Crescimento (volume) Jan-Jun 10 vs Jan-Jun 09
PHARMACONTINENTE - Saúde e Higiene, S.A.	862.797	31,2%	44,8%
Pingo Doce Distribuição Alimentar S.A	420.418	15,2%	56,0%
Modelo Continente Hipermercados SA	390.659	14,1%	-14,4%
Companhia Portuguesa de Hipermercados SA	325.856	11,8%	29,8%
Continente Hipermercados S.A.	62.880	2,3%	9,8%
Novapothke - Produtos de Saúde, Lda.	47.939	1,7%	6,0%
El Corte Inglés Grandes Armazéns, S.A.	34.787	1,3%	5,3%
CotaPharma - Distribuição e Comércio de Medicamentos, S.A.	26.592	1,0%	22,2%
Espaço Central - Parafarmácia, Lda	22.387	0,8%	9,1%
farmacia maceta de paulo jorge sousa unipessoal lda	14.546	0,5%	27,6%
NO DOUBT, LDA	13.096	0,5%	9,6%
Hipotética-Comércio Retalhista, S.A.	11.452	0,4%	560,1%
Abrir Rumos, Lda	11.335	0,4%	49,4%
Ana Macedo, Unipessoal, Lda	9.794	0,4%	6,9%
Ana Alves e Rodrigues, Lda.	9.776	0,4%	-16,0%
Restantes Entidades	505.198	18%	8%
Total	2.769.512	100%	17%

Unidade: N.º Embalagens

Entidade	Valor PVP	% PVP	Taxa de Crescimento (valor) Jan-Jun 10 vs Jan-Jun 09
PHARMACONTINENTE - Saúde e Higiene, S.A.	3.934.053	30,2%	47,4%
Modelo Continente Hipermercados SA	1.778.350	13,7%	-13,3%
Pingo Doce Distribuição Alimentar S.A	1.709.203	13,1%	60,1%
Companhia Portuguesa de Hipermercados SA	1.551.862	11,9%	34,0%
Continente Hipermercados S.A.	297.310	2,3%	12,0%
CotaPharma - Distribuição e Comércio de Medicamentos, S.A.	282.624	2,2%	146,5%
Novapothke - Produtos de Saúde, Lda.	241.473	1,9%	13,7%
El Corte Inglés Grandes Armazéns, S.A.	211.896	1,6%	21,8%
Espaço Central - Parafarmácia, Lda	117.100	0,9%	27,2%
farmacia maceta de paulo jorge sousa unipessoal lda	75.871	0,6%	38,1%
NO DOUBT, LDA	61.751	0,5%	19,7%
Abrir Rumos, Lda	52.465	0,4%	53,9%
Hipotética-Comércio Retalhista, S.A.	50.724	0,4%	526,0%
Ana Macedo, Unipessoal, Lda	49.578	0,4%	14,6%
Ana Alves e Rodrigues, Lda.	47.994	0,4%	-13,5%
Restantes Entidades	2.557.329	19,6%	14%
Total	13.019.583	100%	21%

Unidade: EUR

Top 5 de Entidades em Volume (Nº Embalagens)



Taxa de Crescimento (volume): $(Emb_{Jan-Jun 10} - Emb_{Jan-Jun 09}) / Emb_{Jan-Jun 09}$

Taxa de Crescimento (valor): $(Valor PVP_{Jan-Jun 10} - Valor PVP_{Jan-Jun 09}) / Valor PVP_{Jan-Jun 09}$

* Excluído da Variação por no período homólogo não apresentar vendas.

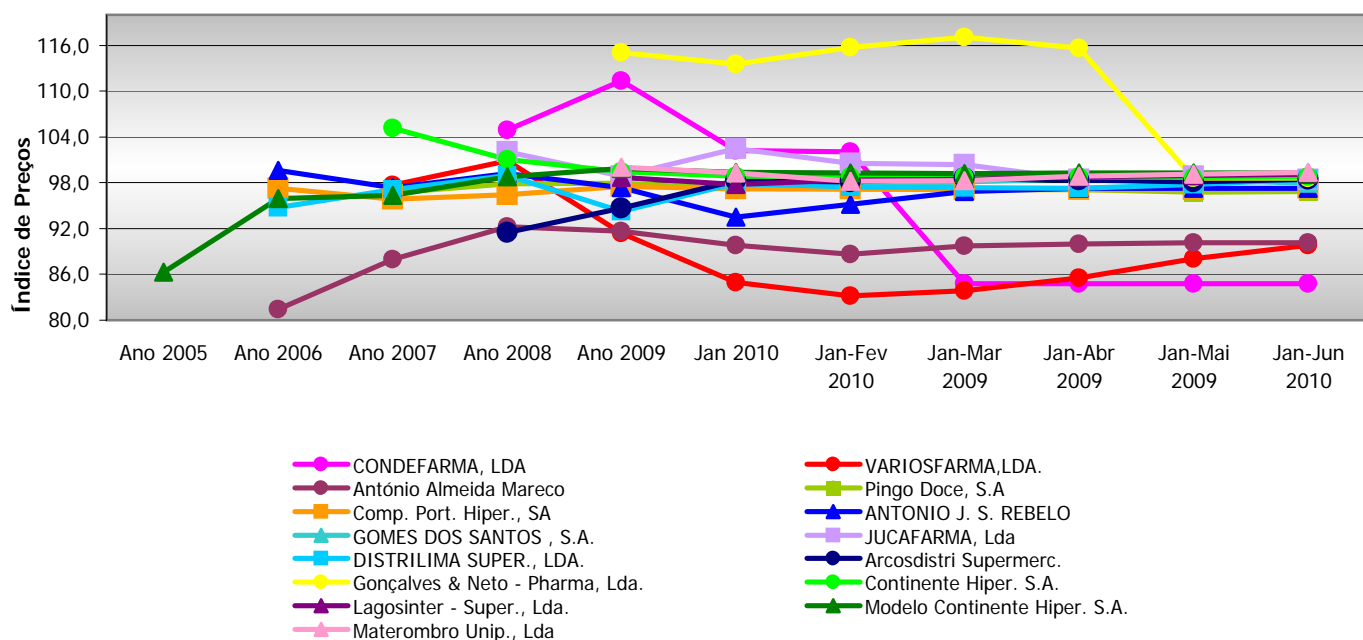
3-Entidades onde se verificam Níveis de Preços mais baixos

3.1-Entidade - Jan-Jun 2010/Jan-Jun 2009

Entidade	Valor PVP	% PVP	Taxa de Crescimento (valor)	Indice de Preços
			Jan-Jun 10 vs Jan-Jun 09	
CONDEFARMA - COMÉRCIO DE PRODUTOS FARMACEUTICOS, LDA	313	0,0%	-67,0%	84,76
VARIOSFARMA,LDA.	18.048	0,1%	209,7%	89,81
António Almeida Mareco	3.820	0,0%	13,5%	90,19
Pingo Doce Distribuição Alimentar S.A	1.709.203	13,1%	60,1%	96,84
Companhia Portuguesa de Hipermercados SA	1.551.862	11,9%	34,0%	97,27
ANTONIO JOSE DA SILVA REBELO	10.249	0,1%	-31,6%	97,28
GOMES DOS SANTOS , S.A.	6.142	0,0%	-	97,98
JUCAFARMA - Cosmeticos e higiene Lda	1.305	0,0%	1,7%	98,45
DISTRILIMA SUPERMERCADOS LDA.	10.931	0,1%	14,6%	98,46
Arcosdistri Supermercados Lda	7.458	0,1%	56,9%	98,49
Gonçalves & Neto - Pharma, Lda.	3.793	0,0%	-	98,64
Continente Hipermercados S.A.	297.310	2,3%	12,0%	98,82
Lagosinter - Supermercados, Lda.	39.411	0,3%	-	99,15
Modelo Continente Hipermercados SA	1.778.350	13,7%	-13,3%	99,28
Materombro - Saúde, Unipessoal Lda	13.522	0,1%	103,3%	99,36
Restantes Entidades	7.567.866	58,1%	33%	-
Total	13.019.583	100%	21%	

Unidade: EUR

Evolução do Nível de Preços, por Entidade (41,9% do Mercado em Valor PVP)



Índice de Preços - Base 100: Agosto 2005

Taxa de Crescimento (valor): $(\text{Valor PVP}_{\text{Jan-Jun 10}} - \text{Valor PVP}_{\text{Jan-Jun 09}}) / \text{Valor PVP}_{\text{Jan-Jun 09}}$

* Excluído da Variação por no período homólogo não apresentar vendas.