
Vendas de Medicamentos Não Sujeitos a Receita Médica fora das Farmácias (MNSRM)

Novembro 2011

RESUMO

MEDICAMENTOS NÃO SUJEITOS A RECEITA MÉDICA

O Decreto-Lei n.º 134/2005 de 16 de Agosto, criou a possibilidade dos Medicamentos Não Sujeitos a Receita Médica (MNSRM) serem comercializados fora das farmácias em locais previamente registados no INFARMED, I.P. para o efeito. Estes estabelecimentos devem, de acordo com a Portaria n.º 827/2005 de 14 de Setembro, comunicar ao Infarmed, as suas vendas até ao dia 10 do mês seguinte a que as mesmas se referem.

Existem 962 locais de venda registados, sendo que a totalidade reportou ao Infarmed, ao longo dos meses de vigência do referido diploma, vendas de Medicamentos Não Sujeitos a Receita Médica (MNSRM).

Para analisar a evolução dos preços foi introduzido um indicador que permite avaliar o seu comportamento, o Índice de Preços de Paasches⁽¹⁾.

O índice calculado, tendo por base os últimos preços notificados ao Infarmed antes da entrada em vigor do Decreto-Lei n.º 134/2005 de 16 de Agosto, reflecte um aumento dos preços face ao período base.

As vendas no período de Janeiro a Novembro de 2011 atingiram um valor (Preço de Venda ao Público) de 27.150.761, correspondente a 5.701.080 embalagens, representando 16%, em volume, do Mercado Total de MNSRM. O maior volume de vendas de MNSRM ocorreu nos distritos de Lisboa, Porto e Setúbal, havendo um aumento no nível de preços face ao mesmo período do ano anterior.

Observando o acumulado das vendas de Janeiro a Novembro de 2011, constata-se que o índice de preços é superior ao do período homólogo e que, a nível global, as vendas tiveram um crescimento, tanto em volume como em valor (5,6% e 7,4%, respectivamente).

$${}^{(1)}IP_{Paasches} = \frac{\sum P_i Q_i}{\sum P_B Q_i} \times 100$$

P_i = Preço (PVP) do Medicamento no mês i
 P_B = Preço (PVP) do Medicamento no mês Base (Agosto de 2005)
 Q_i = Quantidade vendida no mês i

O índice utilizado foi considerado como o mais adequado atendendo ao facto de que possuímos a totalidade das vendas de MNSRM ocorridas nestes locais, com os respectivos preços e quantidades, e o índice considerar a ponderação das embalagens vendidas em cada mês para o cálculo do indicador final.

Analisando a distribuição de mercado, o grupo farmacoterapêutico Analgésicos e Antipiréticos registou o maior nível de vendas em volume, com uma responsabilidade de 23% do total das unidades vendidas. Em valor, o grupo farmacoterapêutico com maior responsabilidade no total foi o Modificadores da Motilidade Intestinal, com um aumento na taxa de crescimento, face ao homólogo.

O Paracetamol foi a substância activa mais vendida em termos de embalagens, representando quase 12% do total das unidades vendidas e reflectindo um aumento na variação homóloga. Em valor, a DCI mais expressiva foi a Diclofenac, correspondendo a 1.291.667 euros em valor PVP.

De salientar que a entidade PHARMACONTINENTE – Saúde e Higiene S.A. tem vindo continuamente a ser a maior responsável pelas vendas, com mais de 45% do mercado em volume e em valor. Além disso, apresenta uma variação positiva na taxa de crescimento homóloga, tanto em volume como em valor.

As entidades que apresentam os índices de preços mais baixos no período de Janeiro a Novembro de 2011 são António Almeida Mareco, TERESA RIBEIRO-DERMOCOSMETICA E PRODUTOS NATURAIS UNIPessoal LDA e ANABELA & SERTÓRIO DIAS LDA. Entre as 15 entidades que praticam preços mais baixos, o Pingo Doce Distribuição Alimentar S.A., é a entidade a que correspondem maiores vendas em valor, traduzidas em 4.627.085 euros.

30 de Dezembro de 2011

MEDICAMENTOS NÃO SUJEITOS A RECEITA MÉDICA

1-Dados Gerais

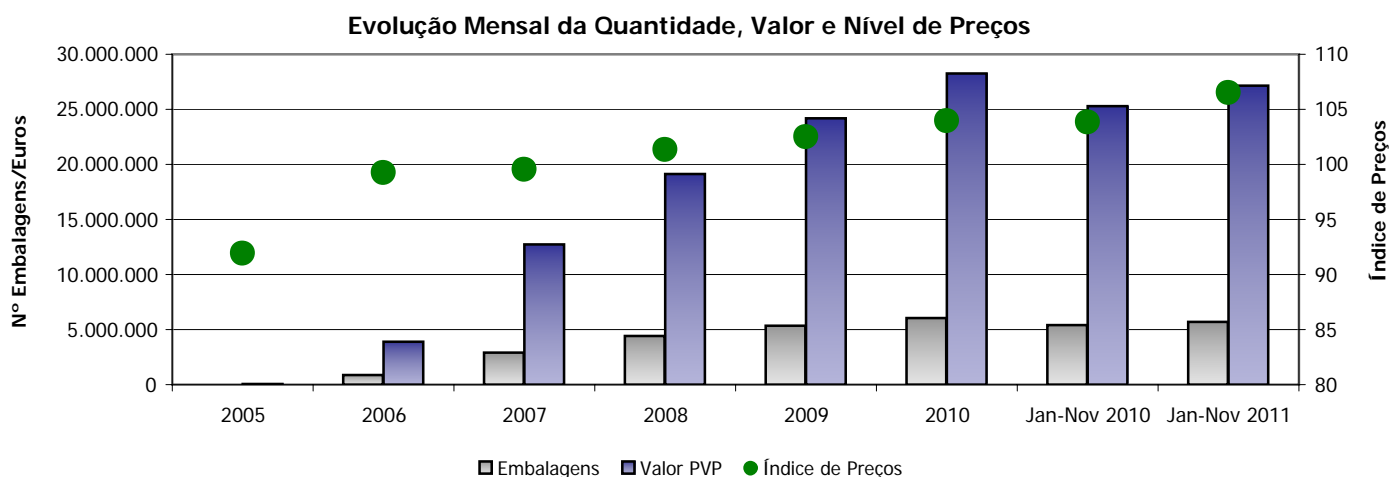
(Vendas comunicadas até Dezembro de 2011)

1.1-Enquadramento de MNSRM no Mercado Total de Medicamentos - 2011

	Embalagens	Valor PVP (Euro)	Representatividade (%)	
			Volume	Valor
Mercado Total de Ambulatório	223.498.372	2.745.255.184	-	-
MNSRM	35.821.735	188.466.559	16%	7%
Farmácias	30.120.655	161.315.798	84%	86%
Fora das Farmácias	5.701.080	27.150.761	16%	14%

1.2-Evolução Mensal

Ano-Mês da Venda ⁽²⁾	Nº de Entidades ⁽¹⁾	Nº de Locais ⁽¹⁾	Embalagens	Valor PVP (Euro)	Índice de Preços (Base 100: Agosto 2005)
2005	31	32	20.384	83.360	91,92
2006	237	315	880.661	3.888.786	99,26
2007	382	562	2.923.629	12.751.228	99,54
2008	454	715	4.389.775	19.155.939	101,31
2009	464	795	5.327.684	24.198.466	102,48
2010	431	832	6.045.573	28.231.834	103,96
Jan-Nov 2010	427	820	5.400.012	25.283.698	103,85
Jan-Nov 2011	400	807	5.701.080	27.150.761	106,50



Nota: O Índice de Preços foi calculado com base nos preços aprovados antes da entrada em vigor do Decreto-Lei nº 134/2005 de 16 de Agosto, analisando os preços reportados até à data desde a entrada em vigor do referido Decreto-Lei.

(1) - Foram consideradas somente as Entidades e os Locais que, até à data, reportaram vendas ao INFARMED, I.P., de acordo com a Portaria nº 827/2005 de 14 de Setembro.

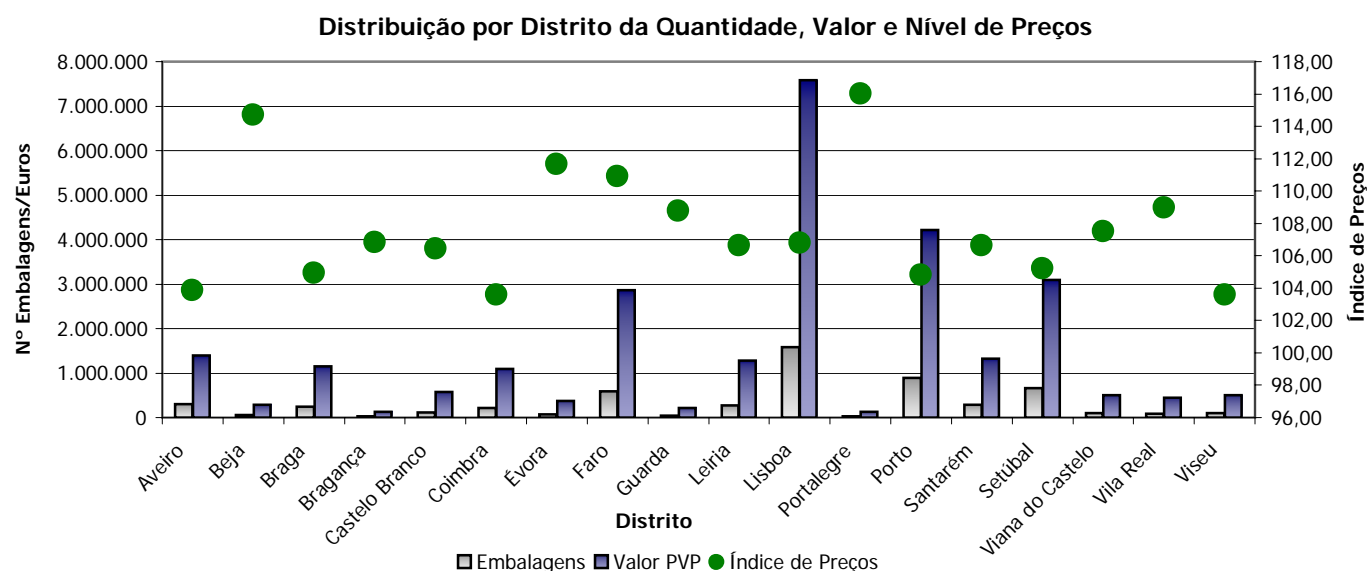
(2) - O ano de 2005 só contempla vendas a partir de Outubro em virtude da entrada em vigor do diploma.

1-Dados Gerais

1.3-Distribuição por Distrito - Jan-Nov 2011/Jan-Nov 2010

Distrito	Nº de		Embalagens	Valor PVP (Euro)	Índice de Preços (Base 100: Agosto 2005)	Variação de Preços Jan-Nov 11 vs Jan-Nov 10
	Entidades ⁽¹⁾	Locais ⁽¹⁾				
Aveiro	36	58	301.107	1.392.627	103,88	2,0%
Beja	9	11	56.956	294.547	114,70	5,4%
Braga	41	60	243.762	1.147.474	104,94	2,5%
Bragança	6	6	24.990	122.884	106,85	2,9%
Castelo Branco	11	18	119.050	577.823	106,43	4,5%
Coimbra	28	34	221.384	1.091.488	103,60	3,9%
Évora	6	8	78.335	374.842	111,68	5,9%
Faro	41	67	587.059	2.865.428	110,93	1,9%
Guarda	7	9	43.190	212.343	108,80	5,6%
Leiria	23	42	277.797	1.278.321	106,66	3,0%
Lisboa	92	188	1.587.003	7.578.986	106,80	1,7%
Portalegre	6	6	24.678	128.475	116,01	8,5%
Porto	73	144	892.443	4.210.350	104,82	2,7%
Santarém	26	45	286.331	1.324.910	106,64	2,2%
Setúbal	45	73	655.821	3.097.306	105,22	3,6%
Viana do Castelo	19	25	103.268	502.952	107,51	3,6%
Vila Real	7	10	92.243	452.584	108,97	3,2%
Viseu	21	29	105.663	497.421	103,58	3,0%
Total			5.701.080	27.150.761	106,50	2,6%

Variação Mensal de Preços: $[(IP_{Jan-Nov 11}) / (IP_{Jan-Nov 10}) - 1] * 100$



(1) - Foram consideradas somente as Entidades e os Locais que, até à data, reportaram vendas ao INFARMED, I.P., de acordo com a Portaria nº 827/2005 de 14 de Setembro.

2-Distribuição do Mercado-Jan-Nov 2011/Jan-Nov 2010

2.1-Classificação Fármaco-Terapêutica (CFT)

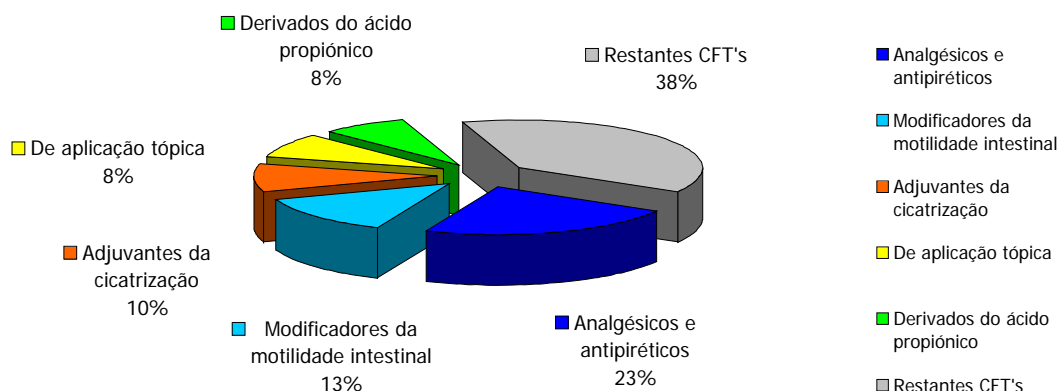
CFT	Embalagens	% Embs	Taxa de Crescimento (volume) Jan-Nov 11 vs Jan-Nov 10
Analgésicos e antipiréticos	1.318.669	23,1%	4,9%
Modificadores da motilidade intestinal	755.200	13,2%	9,4%
Adjuvantes da cicatrização	546.073	9,6%	13,5%
De aplicação tópica	461.513	8,1%	1,0%
Derivados do ácido propiónico	428.849	7,5%	5,2%
Descongestionantes	216.021	3,8%	11,7%
Expectorantes	190.934	3,3%	1,4%
Anti-inflamatórios não esteróides para uso tópico	175.607	3,1%	29,8%
Antifúngicos	166.611	2,9%	3,2%
Anti-sépticos e desinfectantes	133.365	2,3%	6,0%
Anestésicos locais e antipruriginosos	118.882	2,1%	-12,9%
Antiácidos	107.070	1,9%	-4,7%
Derivados do ácido acético	78.813	1,4%	44,0%
Antivíricos	78.220	1,4%	-8,1%
Anti-infecciosos	73.108	1,3%	24,1%
Restantes CFT's	852.145	14,9%	-0,3%
Total	5.701.080	100%	5,6%

Unidade: N.º Embalagens

CFT	Valor PVP	% PVP	Taxa de Crescimento (valor) Jan-Nov 11 vs Jan-Nov 10
Modificadores da motilidade intestinal	3.407.274	12,5%	12,1%
Analgésicos e antipiréticos	3.249.018	12,0%	8,5%
Adjuvantes da cicatrização	2.889.887	10,6%	16,3%
De aplicação tópica	2.490.668	9,2%	5,8%
Derivados do ácido propiónico	1.850.977	6,8%	8,5%
Anti-inflamatórios não esteróides para uso tópico	1.350.854	5,0%	38,1%
Expectorantes	1.081.141	4,0%	2,4%
Descongestionantes	935.685	3,4%	13,7%
Antifúngicos	891.802	3,3%	3,7%
Inibidores enzimáticos	678.631	2,5%	-35,9%
Anestésicos locais e antipruriginosos	666.942	2,5%	-10,6%
Medicamentos para tratamento da dependência de drogas	622.252	2,3%	6,4%
Medicamentos utilizados no tratamento sintomático das alterações das funções cognitivas	526.592	1,9%	11,9%
Antivíricos	501.946	1,8%	-6,0%
Antiácidos	483.440	1,8%	-0,7%
Restantes CFT's	5.523.650	20,3%	8,1%
Total	27.150.761	100%	7,4%

Unidade: EUR

Top 5 de CFT's em Volume (Nº Embalagens)



Taxa de Crescimento (volume): $(Emb_{Jan-Nov 11} - Emb_{Jan-Nov 10}) / Emb_{Jan-Nov 10}$

Taxa de Crescimento (valor): $(Valor PVP_{Jan-Nov 11} - Valor PVP_{Jan-Nov 10}) / Valor PVP_{Jan-Nov 10}$

2-Distribuição do Mercado - Jan-Nov 2011/Jan-Nov 2010

2.2-Denominação Comum Internacional (DCI)

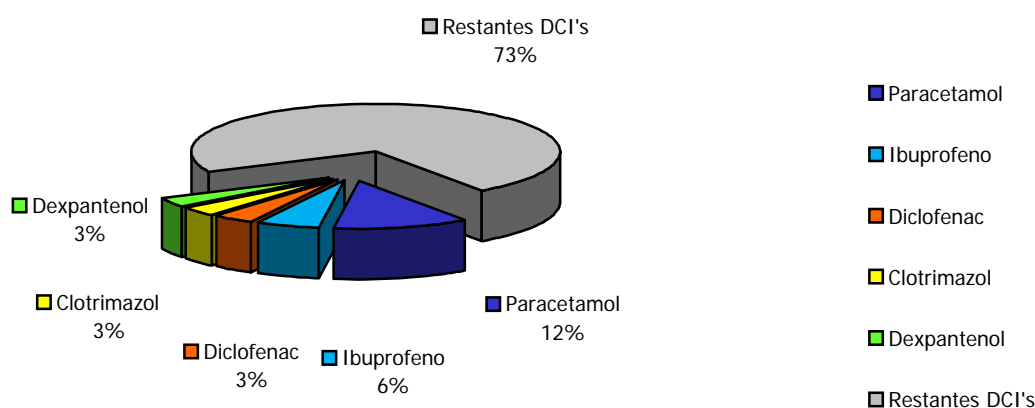
DCI	Embalagens	% Embs	Taxa de Crescimento (volume) Jan-Nov 11 vs Jan-Nov 10
Paracetamol	677.979	11,9%	7,8%
Ibuprofeno	325.901	5,7%	5,8%
Diclofenac	195.168	3,4%	46,5%
Clotrimazol	194.228	3,4%	12,6%
Dexpantenol	183.196	3,2%	16,4%
Óxido de zinco	174.869	3,1%	5,7%
Bisacodilo	158.949	2,8%	17,8%
Iodopovidona	149.540	2,6%	4,8%
Clorofeniramina + Paracetamol	140.705	2,5%	7,7%
Ácido acetilsalicílico	131.277	2,3%	-1,4%
Simeticone	129.664	2,3%	0,3%
Paracetamol + Bromofeniramina + Cafeína + Ácido ascórbico	127.970	2,2%	7,5%
Tirotricina + Cloreto de cetilpiridínio + Oxibuprocaína	106.182	1,9%	3,8%
Gelatina + Glicerol	101.200	1,8%	10,8%
Bromexina	100.098	1,8%	3,5%
Restantes DCI's	2.804.154	49,2%	1,8%
Total	5.701.080	100%	5,6%

Unidade: N.º Embalagens

DCI	Valor PVP	% PVP	Taxa de Crescimento (valor) Jan-Nov 11 vs Jan-Nov 10
Diclofenac	1.291.667	4,8%	55,2%
Ibuprofeno	1.264.415	4,7%	9,3%
Dexpantenol	1.074.141	4,0%	15,0%
Clotrimazol	864.881	3,2%	12,3%
Óxido de zinco	834.997	3,1%	8,5%
Paracetamol	788.278	2,9%	5,1%
Orlistato	678.631	2,5%	-35,9%
Bisacodilo	661.881	2,4%	20,5%
Nicotina	622.252	2,3%	6,4%
Clorofeniramina + Paracetamol	611.371	2,3%	18,3%
Flurbiprofeno	582.791	2,1%	6,3%
Tirotricina + Cloreto de cetilpiridínio + Oxibuprocaína	572.515	2,1%	12,6%
Iodopovidona	552.532	2,0%	7,1%
Dimetindeno	548.481	2,0%	-5,8%
Simeticone	539.483	2,0%	6,7%
Restantes DCI's	15.662.443	57,7%	6,5%
Total	27.150.761	100%	7,4%

Unidade: EUR

Top 5 de DCI's em Volume (Nº Embalagens)



Taxa de Crescimento (volume): $(Emb_{Jan-Nov 11} - Emb_{Jan-Nov 10}) / Emb_{Jan-Nov 10}$

Taxa de Crescimento (valor): $(Valor PVP_{Jan-Nov 11} - Valor PVP_{Jan-Nov 10}) / Valor PVP_{Jan-Nov 10}$

2-Distribuição do Mercado - Jan-Nov 2011/Jan-Nov 2010

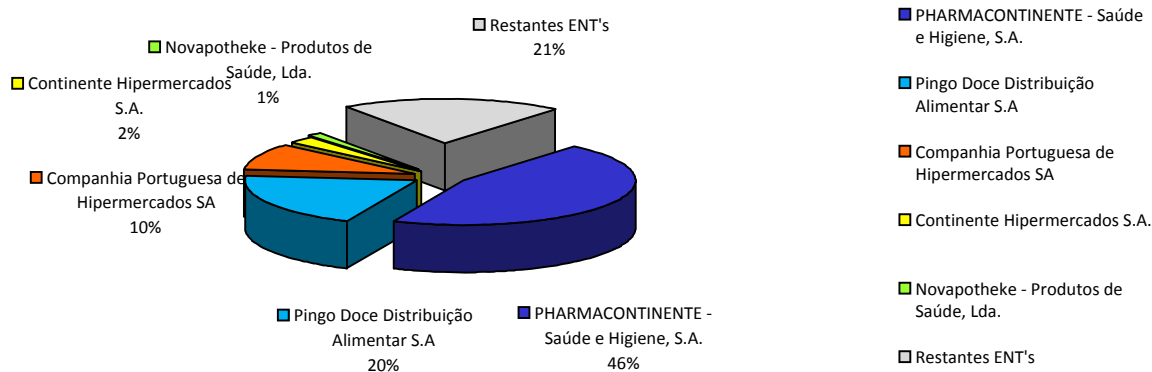
2.3-Entidade

Entidade	Embalagens	% Embs	Taxa de Crescimento (volume) Jan-Nov 11 vs Jan-Nov 10	Entidade	Valor PVP	% PVP	Taxa de Crescimento (valor) Jan-Nov 11 vs Jan-Nov 10
PHARMACONTINENTE - Saúde e Higiene, S.A.	2.593.113	45,5%	30,4%	PHARMACONTINENTE - Saúde e Higiene, S.A.	12.370.215	45,6%	35,4%
Pingo Doce Distribuição Alimentar S.A	1.141.344	20,0%	34,9%	Pingo Doce Distribuição Alimentar S.A	4.627.085	17,0%	34,2%
Companhia Portuguesa de Hipermercados SA	562.221	9,9%	6,1%	Companhia Portuguesa de Hipermercados SA	2.794.819	10,3%	10,8%
Continente Hipermercados S.A.	136.817	2,4%	14,5%	Continente Hipermercados S.A.	674.904	2,5%	18,3%
Novapotheke - Produtos de Saúde, Lda.	79.126	1,4%	-9,0%	El Corte Inglés Grandes Armazéns, S.A.	454.810	1,7%	16,1%
El Corte Inglés Grandes Armazéns, S.A.	77.644	1,4%	18,8%	Novapotheke - Produtos de Saúde, Lda.	405.158	1,5%	-6,3%
CotaPharma - Distribuição e Comércio de Medicamentos, S.A.	57.217	1,0%	1,7%	CotaPharma - Distribuição e Comércio de Medicamentos, S.A.	336.922	1,2%	5,7%
Espaço Central - Parafarmácia, Lda	44.927	0,8%	-1,6%	Espaço Central - Parafarmácia, Lda	233.447	0,9%	1,5%
farmacia maceta de paulo jorge souza unipessoal lda	38.706	0,7%	-7,6%	farmacia maceta de paulo jorge souza unipessoal lda	217.436	0,8%	-3,7%
Lagosinter - Supermercados, Lda.	23.418	0,4%	11,7%	Ana Alves e Rodrigues, Lda.	114.262	0,4%	1,7%
Ana Alves e Rodrigues, Lda.	22.181	0,4%	-2,5%	Lagosinter - Supermercados, Lda.	108.823	0,4%	15,4%
Family Farma-produtos para a saúde e beleza, lda	20.703	0,4%	63,6%	Ana Sofia Montes Jorge Silva, Unipessoal LDA	99.082	0,4%	-6,4%
Ana Sofia Montes Jorge Silva, Unipessoal LDA	19.503	0,3%	-7,4%	Family Farma-produtos para a saúde e beleza, lda	97.150	0,4%	66,5%
Hansaf,lda	18.547	0,3%	-2,3%	Hansaf,lda	86.033	0,3%	1,5%
Everlasting, lda	17.528	0,3%	18,6%	Farmácia Silva de Maria de Fátima Silva Cabrita Correia, Unipessoal, Limitada	85.041	0,3%	-4,0%
Restantes Entidades	848.085	15%	-38,1%	Restantes Entidades	4.445.574	16,4%	-34,5%
Total	5.701.080	100%	5,6%	Total	27.150.761	100%	7,4%

Unidade: N.º Embalagens

Unidade: EUR

Top 5 de Entidades em Volume (Nº Embalagens)



Taxa de Crescimento (volume): $(Emb_{Jan-Nov 11} - Emb_{Jan-Nov 10}) / Emb_{Jan-Nov 10}$

Taxa de Crescimento (valor): $(Valor PVP_{Jan-Nov 11} - Valor PVP_{Jan-Nov 10}) / Valor PVP_{Jan-Nov 10}$

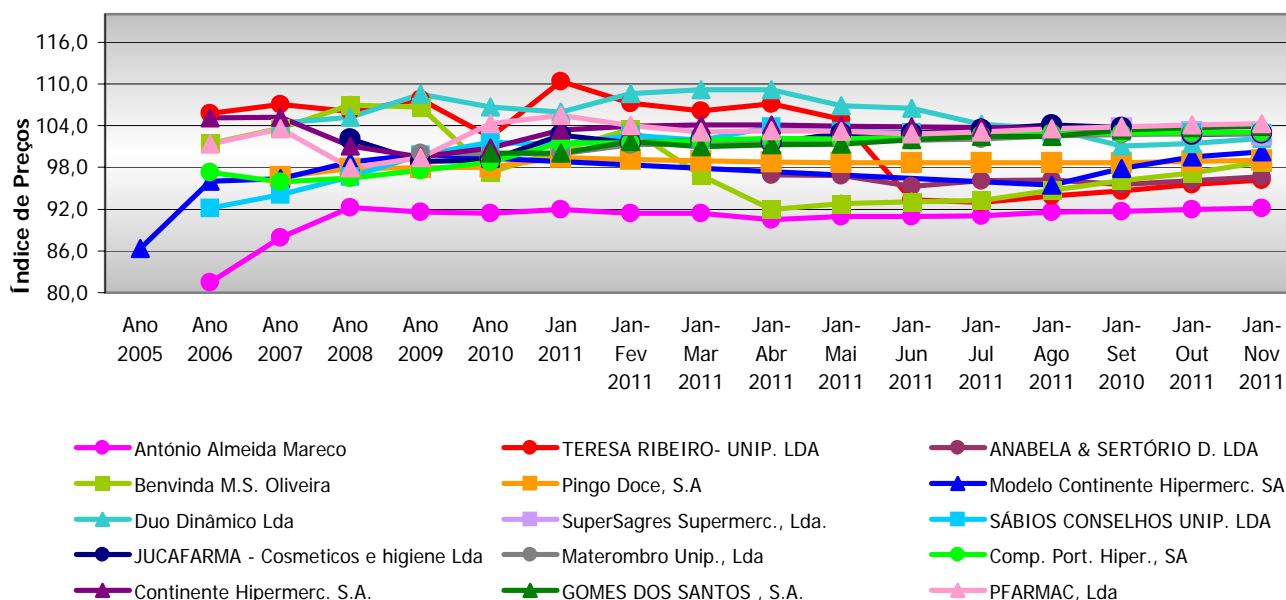
3-Entidades onde se verificam Níveis de Preços mais baixos

3.1-Entidade - Jan-Nov 2011/Jan-Nov 2010

Entidade	Valor PVP	% PVP	Taxa de Crescimento (valor)	Índice de Preços
			Jan-Nov 11 vs Jan-Nov 10	
António Almeida Mareco	6.277	0,0%	-11,7%	92,17
TERESA RIBEIRO-DERMOCOSMETICA E PRODUTOS NATURAIS UNIPessoal LDA	54.838	0,2%	15,5%	96,23
ANABELA & SERTÓRIO DIAS LDA *	9.033	0,0%	-	96,60
Benvinda Maria de Sousa Oliveira	549	0,0%	-36,5%	98,76
Pingo Doce Distribuição Alimentar S.A	4.627.085	17,0%	34,2%	99,01
Modelo Continente Hipermercados SA	11.693	0,0%	-99,3%	100,20
Duo Dinâmico Lda	29.876	0,1%	21,1%	102,13
SuperSagres Supermercados, Lda. *	2.592	0,0%	-	102,59
SÁBIOS CONSELHOS UNIPessoal LDA	4.608	0,0%	1,9%	102,88
JUCAFARMA - Cosméticos e higiene Lda	2.339	0,0%	3,7%	102,91
Materombro - Saúde, Unipessoal Lda	28.591	0,1%	7,5%	102,94
Companhia Portuguesa de Hipermercados SA	2.794.819	10,3%	10,8%	103,08
Continente Hipermercados S.A.	674.904	2,5%	18,3%	103,94
GOMES DOS SANTOS , S.A.	16.448	0,1%	37,7%	103,98
PFARMAC, Lda	22.542	0,1%	10,7%	104,24
Restantes Entidades	18.864.567	69,5%	16,9%	-
Total	27.150.761	100%	7,4%	

Unidade: EUR

Evolução do Nível de Preços, por Entidade (30,5% do Mercado em Valor PVP)



Índice de Preços - Base 100: Agosto 2005

Taxa de Crescimento (valor): $(\text{Valor PVP}_{\text{Jan-Nov 11}} - \text{Valor PVP}_{\text{Jan-Nov 10}}) / \text{Valor PVP}_{\text{Jan-Nov 10}}$

* Excluído da Variação por no período homólogo não apresentar vendas.