

---

---

# Vendas de Medicamentos Não Sujeitos a Receita Médica fora das Farmácias (MNSRM)

**Agosto 2011**

## RESUMO

### MEDICAMENTOS NÃO SUJEITOS A RECEITA MÉDICA

O Decreto-Lei n.º 134/2005 de 16 de Agosto, criou a possibilidade dos Medicamentos Não Sujeitos a Receita Médica (MNSRM) serem comercializados fora das farmácias em locais previamente registados no INFARMED, I.P. para o efeito. Estes estabelecimentos devem, de acordo com a Portaria n.º 827/2005 de 14 de Setembro, comunicar ao Infarmed, as suas vendas até ao dia 10 do mês seguinte a que as mesmas se referem.

Existem 955 locais de venda registados, sendo que a totalidade reportou ao Infarmed, ao longo dos meses de vigência do referido diploma, vendas de Medicamentos Não Sujeitos a Receita Médica (MNSRM).

Para analisar a evolução dos preços foi introduzido um indicador que permite avaliar o seu comportamento, o Índice de Preços de Paasches<sup>(1)</sup>.

O índice calculado, tendo por base os últimos preços notificados ao Infarmed antes da entrada em vigor do Decreto-Lei n.º 134/2005 de 16 de Agosto, reflecte um aumento dos preços face ao período base.

As vendas no período de Janeiro a Agosto de 2011 atingiram um valor (Preço de Venda ao Público) de 19.383.281 euros, correspondente a 4.066.890 embalagens, representando 16%, em volume, do Mercado Total de MNSRM. O maior volume de vendas de MNSRM ocorreu nos distritos de Lisboa, Porto e Setúbal, havendo um aumento no nível de preços face ao mesmo período do ano anterior.

Observando o acumulado das vendas de Janeiro a Agosto de 2011, constata-se que o índice de preços é superior ao do período homólogo e que, a nível global, as vendas tiveram um crescimento, tanto em volume como em valor (5,7% e 7,0%, respectivamente).

$${}^{(1)}IP_{Paasches} = \frac{\sum P_i Q_i}{\sum P_B Q_i} \times 100$$

$P_i$  = Preço (PVP) do Medicamento no mês  $i$

$P_B$  = Preço (PVP) do Medicamento no mês Base (Agosto de 2005)

$Q_i$  = Quantidade vendida no mês  $i$

O índice utilizado foi considerado como o mais adequado atendendo ao facto de que possuímos a totalidade das vendas de MNSRM ocorridas nestes locais, com os respectivos preços e quantidades, e o índice considerar a ponderação das embalagens vendidas em cada mês para o cálculo do indicador final.

Analisando a distribuição de mercado, o grupo farmacoterapêutico Analgésicos e Antipiréticos registou o maior nível de vendas em volume, com uma responsabilidade de aproximadamente 23% do total das unidades vendidas. Em valor, o grupo farmacoterapêutico com maior responsabilidade foi o Modificadores da Motilidade Intestinal, com um aumento na taxa de crescimento, face ao homólogo.

O Paracetamol foi a substância activa mais vendida em termos de embalagens, representando cerca de 12% do total das unidades vendidas e reflectindo um aumento na variação homóloga. Em valor, a DCI mais expressiva foi a Diclofenac, correspondendo a 919.108 euros em valor PVP.

De salientar que a entidade PHARMACONTINENTE – Saúde e Higiene S.A. tem vindo continuamente a ser a maior responsável pelas vendas, com aproximadamente 46% do mercado em volume e em valor. Além disso, apresenta uma variação positiva na taxa de crescimento homóloga, tanto em volume como em valor.

As entidades que apresentam os índices de preços mais baixos no período de Janeiro a Agosto de 2011 são António Almeida Mareco, TERESA RIBEIRO-DERMOCOSMETICA E PRODUTOS NATURAIS UNIPessoal LDA e Benvinda Maria de Sousa Oliveira. Entre as 15 entidades que praticam preços mais baixos, o Pingo Doce Distribuição Alimentar S.A., é a entidade a que correspondem maiores vendas em valor, traduzidas em 3.221.188 euros.

30 de Setembro de 2011

# MEDICAMENTOS NÃO SUJEITOS A RECEITA MÉDICA

## 1-Dados Gerais

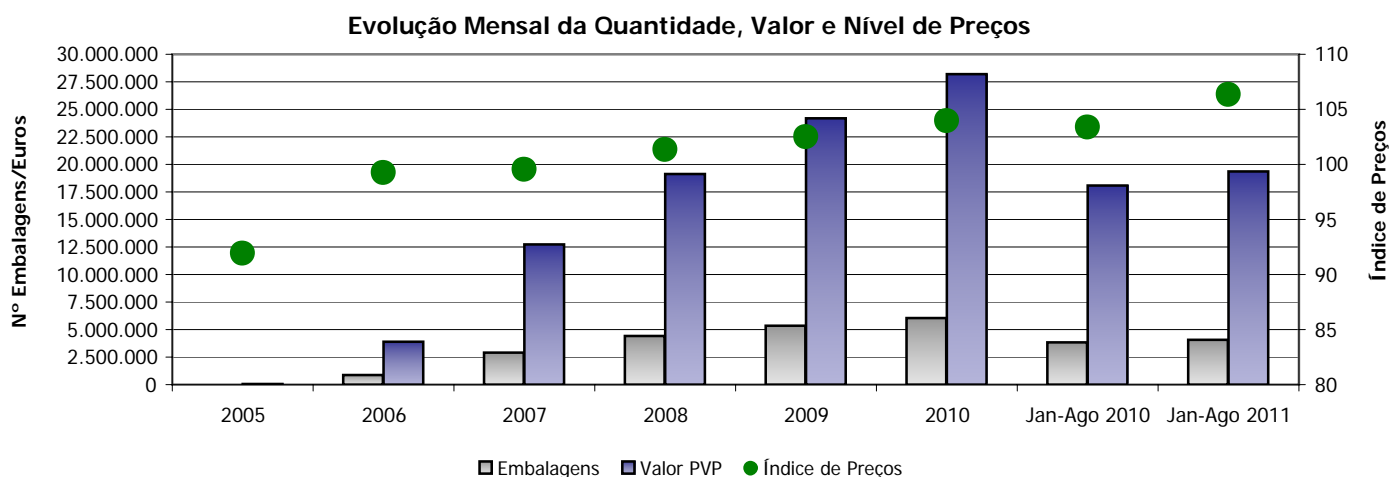
(Vendas comunicadas até Setembro de 2011)

### 1.1-Enquadramento de MNSRM no Mercado Total de Medicamentos - 2011

	Embalagens	Valor PVP (Euro)	Representatividade (%)	
			Volume	Valor
<b>Mercado Total de Ambulatório</b>	161.216.018	2.003.752.053	-	-
<b>MNSRM</b>	25.411.620	134.869.457	16%	7%
<b>Farmácias</b>	21.344.730	115.486.176	84%	86%
<b>Fora das Farmácias</b>	4.066.890	19.383.281	16%	14%

### 1.2-Evolução Mensal

Ano-Mês da Venda <sup>(2)</sup>	Nº de Entidades <sup>(1)</sup>	Nº de Locais <sup>(1)</sup>	Embalagens	Valor PVP (Euro)	Índice de Preços (Base 100: Agosto 2005)
<b>2005</b>	31	32	20.384	83.360	91,92
<b>2006</b>	237	315	880.661	3.888.786	99,26
<b>2007</b>	382	562	2.923.629	12.751.228	99,54
<b>2008</b>	454	715	4.389.775	19.155.939	101,31
<b>2009</b>	464	795	5.327.684	24.198.466	102,48
<b>2010</b>	430	831	6.044.108	28.223.688	103,95
<b>Jan-Ago 2010</b>	421	795	3.848.534	18.108.646	103,37
<b>Jan-Ago 2011</b>	387	780	4.066.890	19.383.281	106,32



Nota: O Índice de Preços foi calculado com base nos preços aprovados antes da entrada em vigor do Decreto-Lei nº 134/2005 de 16 de Agosto, analisando os preços reportados até à data desde a entrada em vigor do referido Decreto-Lei.

(1) - Foram consideradas somente as Entidades e os Locais que, até à data, reportaram vendas ao INFARMED, I.P., de acordo com a Portaria nº 827/2005 de 14 de Setembro.

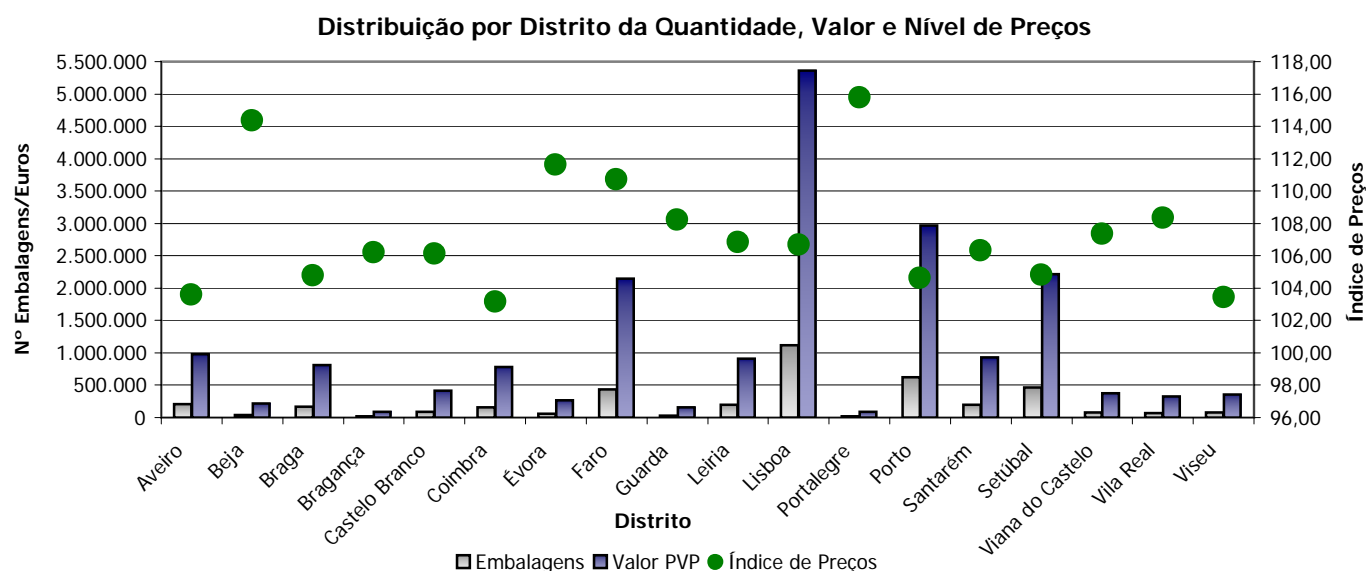
(2) - O ano de 2005 só contempla vendas a partir de Outubro em virtude da entrada em vigor do diploma.

## 1-Dados Gerais

### 1.3-Distribuição por Distrito - Jan-Ago 2011/Jan-Ago 2010

Distrito	Nº de		Embalagens	Valor PVP (Euro)	Índice de Preços (Base 100: Agosto 2005)	Variação de Preços Jan-Ago 11 vs Jan-Ago 10
	Entidades <sup>(1)</sup>	Locais <sup>(1)</sup>				
Aveiro	36	58	211.132	978.254	103,62	2,2%
Beja	9	11	41.191	213.325	114,37	6,0%
Braga	41	60	170.562	807.794	104,78	3,0%
Bragança	6	6	18.082	89.316	106,21	2,8%
Castelo Branco	11	17	86.402	419.946	106,13	4,9%
Coimbra	28	34	159.379	784.699	103,15	3,8%
Évora	6	8	55.351	263.831	111,65	6,9%
Faro	41	67	439.247	2.145.824	110,72	1,7%
Guarda	7	9	31.943	155.630	108,23	6,1%
Leiria	23	42	196.654	905.245	106,86	3,9%
Lisboa	92	188	1.121.052	5.359.247	106,67	2,2%
Portalegre	6	6	17.907	92.539	115,77	10,1%
Porto	73	144	627.904	2.966.056	104,63	3,2%
Santarém	25	44	201.652	929.754	106,32	2,5%
Setúbal	45	73	469.314	2.214.349	104,81	3,4%
Viana do Castelo	19	25	76.918	375.776	107,37	4,1%
Vila Real	7	10	65.699	322.285	108,34	3,2%
Viseu	21	29	76.501	359.412	103,42	3,3%
<b>Total</b>			<b>4.066.890</b>	<b>19.383.281</b>	<b>106,32</b>	<b>2,9%</b>

Variação Mensal de Preços:  $[(IP_{Jan-Ago\ 11}) / (IP_{Jan-Ago\ 10}) - 1] * 100$



(1) - Foram consideradas somente as Entidades e os Locais que, até à data, reportaram vendas ao INFARMED, I.P., de acordo com a Portaria nº 827/2005 de 14 de Setembro.

## 2-Distribuição do Mercado-Jan-Ago 2011/Jan-Ago 2010

### 2.1-Classificação Fármaco-Terapêutica (CFT)

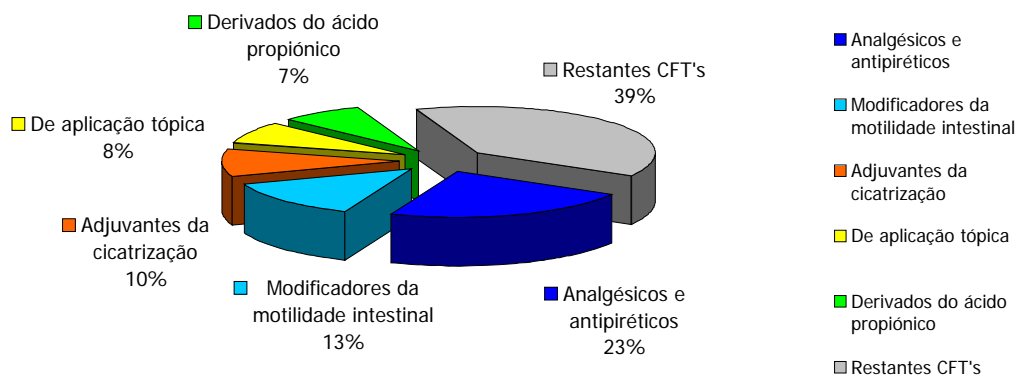
CFT	Embalagens	% Embs	Taxa de Crescimento (volume) Jan-Ago 11 vs Jan-Ago 10
Analgésicos e antipiréticos	922.924	22,7%	8,4%
Modificadores da motilidade intestinal	540.643	13,3%	7,8%
Adjuvantes da cicatrização	395.237	9,7%	12,1%
De aplicação tópica	319.586	7,9%	-1,5%
Derivados do ácido propiónico	302.489	7,4%	4,6%
Descongestionantes	153.675	3,8%	13,3%
Expectorantes	131.484	3,2%	0,2%
Antifúngicos	124.392	3,1%	3,6%
Anti-inflamatórios não esteróides para uso tópico	122.728	3,0%	26,0%
Anti-sépticos e desinfetantes	96.174	2,4%	3,0%
Anestésicos locais e antipruriginosos	93.627	2,3%	-18,6%
Antiácidos	76.023	1,9%	-7,3%
Derivados do ácido acético	60.270	1,5%	54,8%
Antivíricos	57.380	1,4%	-10,0%
Anti-infecciosos	52.369	1,3%	28,2%
Restantes CFT's	617.889	15,2%	1,1%
<b>Total</b>	<b>4.066.890</b>	<b>100%</b>	<b>5,7%</b>

Unidade: N.º Embalagens

CFT	Valor PVP	% PVP	Taxa de Crescimento (valor) Jan-Ago 11 vs Jan-Ago 10
Modificadores da motilidade intestinal	2.414.749	12,5%	10,5%
Analgésicos e antipiréticos	2.219.861	11,5%	11,8%
Adjuvantes da cicatrização	2.099.976	10,8%	15,5%
De aplicação tópica	1.720.592	8,9%	3,7%
Derivados do ácido propiónico	1.291.275	6,7%	7,3%
Anti-inflamatórios não esteróides para uso tópico	945.081	4,9%	34,9%
Expectorantes	747.580	3,9%	1,5%
Descongestionantes	665.277	3,4%	15,3%
Antifúngicos	658.385	3,4%	3,5%
Inibidores enzimáticos	570.319	2,9%	-33,3%
Anestésicos locais e antipruriginosos	525.233	2,7%	-16,4%
Medicamentos para tratamento da dependência de drogas	451.304	2,3%	7,3%
Medicamentos utilizados no tratamento sintomático das alterações das funções cognitivas	374.357	1,9%	12,0%
Antivíricos	368.629	1,9%	-7,8%
Anti-sépticos e desinfetantes	343.653	1,8%	5,0%
Restantes CFT's	3.987.010	20,6%	9,5%
<b>Total</b>	<b>19.383.281</b>	<b>100%</b>	<b>7,0%</b>

Unidade: EUR

#### Top 5 de CFT's em Volume (Nº Embalagens)



Taxa de Crescimento (volume):  $(\text{Emb}_{\text{Jan-Ago 11}} - \text{Emb}_{\text{Jan-Ago 10}}) / \text{Emb}_{\text{Jan-Ago 10}}$

Taxa de Crescimento (valor):  $(\text{Valor PVP}_{\text{Jan-Ago 11}} - \text{Valor PVP}_{\text{Jan-Ago 10}}) / \text{Valor PVP}_{\text{Jan-Ago 10}}$

## 2-Distribuição do Mercado - Jan-Ago 2011/Jan-Ago 2010

### 2.2-Denominação Comum Internacional (DCI)

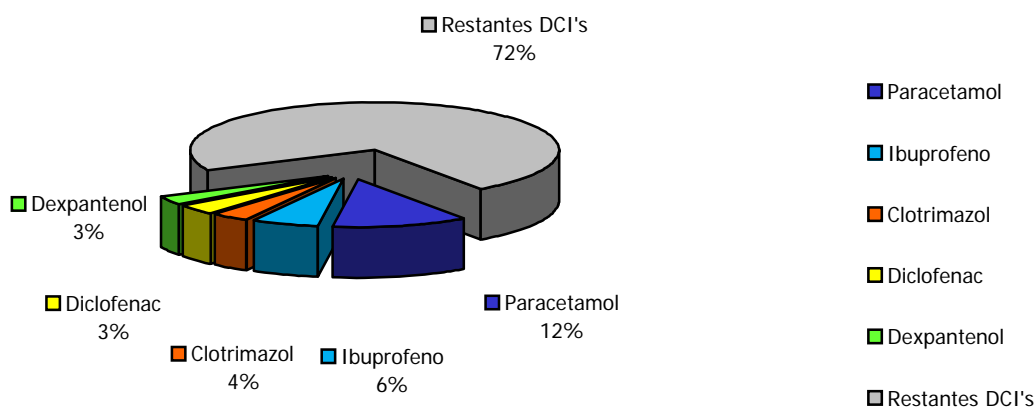
DCI	Embalagens	% Embs	Taxa de Crescimento (volume) Jan-Ago 11 vs Jan-Ago 10
Paracetamol	484.980	11,9%	11,1%
Ibuprofeno	233.317	5,7%	5,5%
Clotrimazol	142.444	3,5%	13,5%
Diclofenac	140.096	3,4%	47,0%
Dexpantenol	130.497	3,2%	14,0%
Óxido de zinco	126.307	3,1%	4,9%
Bisacodilo	114.980	2,8%	19,1%
Iodopovidona	107.659	2,6%	1,8%
Clorofeniramina + Paracetamol	94.284	2,3%	13,8%
Simeticone	93.882	2,3%	-2,2%
Ácido acetilsalicílico	92.219	2,3%	0,8%
Paracetamol + Bromofeniramina + Cafeína + Ácido ascórbico	80.031	2,0%	4,7%
Dimetindeno	76.528	1,9%	-14,1%
Gelatina + Glicerol	73.078	1,8%	12,2%
Tirotricina + Cloreto de cetilpiridínio + Oxibuprocaína	72.951	1,8%	2,7%
Restantes DCI's	2.003.637	49,3%	2,2%
<b>Total</b>	<b>4.066.890</b>	<b>100%</b>	<b>5,7%</b>

Unidade: N.º Embalagens

DCI	Valor PVP	% PVP	Taxa de Crescimento (valor) Jan-Ago 11 vs Jan-Ago 10
Diclofenac	919.108	4,7%	54,7%
Ibuprofeno	899.116	4,6%	8,1%
Dexpantenol	764.328	3,9%	12,5%
Clotrimazol	634.372	3,3%	13,9%
Óxido de zinco	607.251	3,1%	9,0%
Orlistato	570.319	2,9%	-33,3%
Paracetamol	560.410	2,9%	7,1%
Bisacodilo	462.672	2,4%	18,7%
Nicotina	451.304	2,3%	7,3%
Dimetindeno	423.407	2,2%	-12,5%
Clorofeniramina + Paracetamol	407.351	2,1%	27,5%
Iodopovidona	397.059	2,0%	4,3%
Tirotricina + Cloreto de cetilpiridínio + Oxibuprocaína	392.511	2,0%	15,1%
Flurbiprofeno	390.715	2,0%	5,3%
Simeticone	383.853	2,0%	4,5%
Restantes DCI's	11.119.508	57,4%	6,6%
<b>Total</b>	<b>19.383.281</b>	<b>100%</b>	<b>7,0%</b>

Unidade: EUR

#### Top 5 de DCI's em Volume (Nº Embalagens)



Taxa de Crescimento (volume):  $(Emb_{Jan-Ago 11} - Emb_{Jan-Ago 10}) / Emb_{Jan-Ago 10}$

Taxa de Crescimento (valor):  $(Valor PVP_{Jan-Ago 11} - Valor PVP_{Jan-Ago 10}) / Valor PVP_{Jan-Ago 10}$

## 2-Distribuição do Mercado - Jan-Ago 2011/Jan-Ago 2010

### 2.3-Entidade

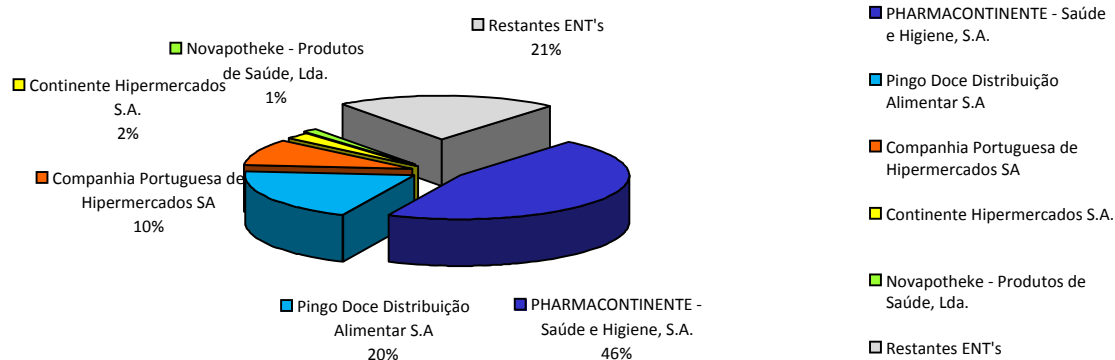
Entidade	Embalagens	% Embs	Taxa de Crescimento (volume) Jan-Ago 11 vs Jan-Ago 10
PHARMACONTINENTE - Saúde e Higiene, S.A.	1.859.195	45,7%	42,0%
Pingo Doce Distribuição Alimentar S.A	795.241	19,6%	38,4%
Companhia Portuguesa de Hipermercados SA	398.957	9,8%	6,8%
Continente Hipermercados S.A.	96.191	2,4%	16,7%
Novapotheke - Produtos de Saúde, Lda.	57.658	1,4%	-7,5%
El Corte Inglés Grandes Armazéns, S.A.	55.299	1,4%	20,1%
CotaPharma - Distribuição e Comércio de Medicamentos, S.A.	44.291	1,1%	13,3%
Espaço Central - Parafarmácia, Lda	33.020	0,8%	3,9%
farmacia maceta de paulo jorge souza unipessoal lda	21.107	0,5%	-33,5%
Lagosinter - Supermercados, Lda.	17.293	0,4%	14,0%
Ana Alves e Rodrigues, Lda.	16.957	0,4%	1,3%
Ana Sofia Montes Jorge Silva, Unipessoal LDA	16.312	0,4%	-6,5%
Family Farma-produtos para a saúde e beleza, lda	15.643	0,4%	119,4%
Hansaf,lda	13.422	0,3%	1,5%
Everlasting, lda	12.964	0,3%	42,7%
Restantes Entidades	613.340	15%	-44,5%
<b>Total</b>	<b>4.066.890</b>	<b>100%</b>	<b>5,7%</b>

Unidade: N.º Embalagens

Entidade	Valor PVP	% PVP	Taxa de Crescimento (valor) Jan-Ago 11 vs Jan-Ago 10
PHARMACONTINENTE - Saúde e Higiene, S.A.	8.857.686	45,7%	47,1%
Pingo Doce Distribuição Alimentar S.A	3.221.188	16,6%	36,8%
Companhia Portuguesa de Hipermercados SA	1.994.186	10,3%	11,4%
Continente Hipermercados S.A.	473.509	2,4%	20,4%
El Corte Inglés Grandes Armazéns, S.A.	324.869	1,7%	16,0%
Novapotheke - Produtos de Saúde, Lda.	296.782	1,5%	-5,4%
CotaPharma - Distribuição e Comércio de Medicamentos, S.A.	261.041	1,3%	18,4%
Espaço Central - Parafarmácia, Lda	172.205	0,9%	4,7%
farmacia maceta de paulo jorge souza unipessoal lda	117.977	0,6%	-30,7%
Ana Alves e Rodrigues, Lda.	87.896	0,5%	6,7%
Ana Sofia Montes Jorge Silva, Unipessoal LDA	82.482	0,4%	-6,6%
Lagosinter - Supermercados, Lda.	80.192	0,4%	17,5%
Family Farma-produtos para a saúde e beleza, lda	73.444	0,4%	121,8%
Maria da Conceição Martins Pinto de Albuquerque	65.887	0,3%	-9,0%
Farmácia Silva de Maria de Fátima Silva Cabrita Correia, Unipessoal, Limitada	65.582	0,3%	-3,2%
Restantes Entidades	3.208.356	16,6%	-40,9%
<b>Total</b>	<b>19.383.281</b>	<b>100%</b>	<b>7,0%</b>

Unidade: EUR

#### Top 5 de Entidades em Volume (Nº Embalagens)



Taxa de Crescimento (volume):  $(\text{Emb}_{\text{Jan-Ago 11}} - \text{Emb}_{\text{Jan-Ago 10}}) / \text{Emb}_{\text{Jan-Ago 10}}$

Taxa de Crescimento (valor):  $(\text{Valor PVP}_{\text{Jan-Ago 11}} - \text{Valor PVP}_{\text{Jan-Ago 10}}) / \text{Valor PVP}_{\text{Jan-Ago 10}}$



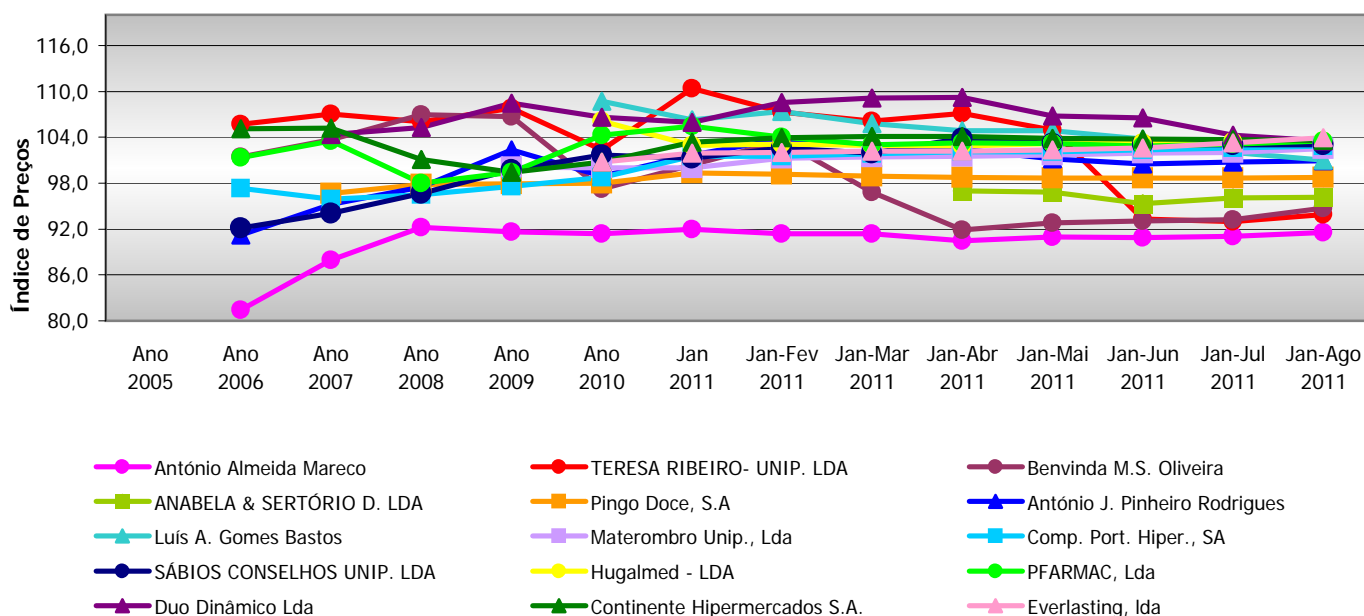
### 3-Entidades onde se verificam Níveis de Preços mais baixos

#### 3.1-Entidade - Jan-Ago 2011/Jan-Ago 2010

Entidade	Valor PVP	% PVP	Taxa de Crescimento (valor)	Indice de Preços
			Jan-Ago 11 vs Jan-Ago 10	
António Almeida Mareco	4.706	0,0%	-10,6%	91,57
TERESA RIBEIRO-DERMOCOSMETICA E PRODUTOS NATURAIS UNIPessoal LDA	40.770	0,2%	29,6%	93,86
Benvinda Maria de Sousa Oliveira	374	0,0%	-49,8%	94,70
ANABELA & SERTÓRIO DIAS LDA *	5.416	0,0%	-	96,16
Pingo Doce Distribuição Alimentar S.A	3.221.188	16,6%	36,8%	98,71
António José Pinheiro Rodrigues	2.926	0,0%	42,4%	100,90
Luis Alfredo Gomes Bastos	1.102	0,0%	221,4%	101,01
Materombro - Saúde, Unipessoal Lda	20.320	0,1%	9,1%	102,51
Companhia Portuguesa de Hipermercados SA	1.994.186	10,3%	11,4%	102,86
SÁBIOS CONSELHOS UNIPessoal LDA	3.555	0,0%	10,3%	103,01
Hugalmed - Clínica Médica LDA	2.311	0,0%	40,5%	103,48
PFARMAC, Lda	15.792	0,1%	6,7%	103,51
Duo Dinâmico Lda	19.856	0,1%	20,4%	103,55
Continente Hipermercados S.A.	473.509	2,4%	20,4%	103,63
Everlasting, Ida	59.763	0,3%	43,0%	103,90
Restantes Entidades	13.517.508	69,7%	5,0%	-
<b>Total</b>	<b>19.383.281</b>	<b>100%</b>	<b>7,0%</b>	

Unidade: EUR

**Evolução do Nível de Preços, por Entidade (30,3% do Mercado em Valor PVP)**



**Índice de Preços - Base 100: Agosto 2005**

**Taxa de Crescimento (valor):**  $(\text{Valor PVP}_{\text{Jan-Ago 11}} - \text{Valor PVP}_{\text{Jan-Ago 10}}) / \text{Valor PVP}_{\text{Jan-Ago 10}}$

\* Excluído da Variação por no período homólogo não apresentar vendas.