
Vendas de Medicamentos Não Sujeitos a Receita Médica fora das Farmácias (MNSRM)

Junho 2011

RESUMO

MEDICAMENTOS NÃO SUJEITOS A RECEITA MÉDICA

O Decreto-Lei n.º 134/2005 de 16 de Agosto, criou a possibilidade dos Medicamentos Não Sujeitos a Receita Médica (MNSRM) serem comercializados fora das farmácias em locais previamente registados no INFARMED para o efeito. Estes estabelecimentos devem, de acordo com a Portaria n.º 827/2005 de 14 de Setembro, comunicar ao INFARMED, as suas vendas até ao dia 10 do mês seguinte a que as mesmas se referem.

Existem 946 locais de venda registados, sendo que a totalidade reportou ao INFARMED, ao longo dos meses de vigência do referido diploma, vendas de Medicamentos Não Sujeitos a Receita Médica (MNSRM).

Para analisar a evolução dos preços foi introduzido um indicador que permite avaliar o seu comportamento, o Índice de Preços de Paasches⁽¹⁾.

O índice calculado, tendo por base os últimos preços notificados ao INFARMED antes da entrada em vigor do Decreto-Lei n.º 134/2005 de 16 de Agosto, reflecte um aumento dos preços face ao período base.

As vendas no período de Janeiro a Junho de 2011 atingiram um valor (Preço de Venda ao Público) de 14.118.059 euros, correspondente a 2.966.149 embalagens, representando 15%, em volume, do Mercado Total de MNSRM. O maior volume de vendas de MNSRM ocorreu nos distritos de Lisboa, Porto e Setúbal, havendo um aumento no nível de preços face ao mesmo período do ano anterior.

Observando o acumulado das vendas de Janeiro a Junho de 2011, constata-se que o índice de preços é superior ao do período homólogo e que, a nível global, as vendas tiveram um crescimento, tanto em volume como em valor (7,3% e 9,5%, respectivamente).

$${}^{(1)}IP_{Paasches} = \frac{\sum P_i Q_i}{\sum P_B Q_i} \times 100$$

P_i = Preço (PVP) do Medicamento no mês i

P_B = Preço (PVP) do Medicamento no mês Base (Agosto de 2005)

Q_i = Quantidade vendida no mês i

O índice utilizado foi considerado como o mais adequado atendendo ao facto de que possuímos a totalidade das vendas de MNSRM ocorridas nestes locais, com os respectivos preços e quantidades, e o índice considerar a ponderação das embalagens vendidas em cada mês para o cálculo do indicador final.

Analisando a distribuição de mercado, o grupo farmacoterapêutico Analgésicos e Antipiréticos registou o maior nível de vendas, tanto em volume como em valor, com uma responsabilidade de cerca de 24% do total das unidades vendidas e com um aumento na taxa de crescimento, face ao homólogo.

O Paracetamol foi a substância activa mais vendida em termos de embalagens, representando cerca de 12% do total das unidades vendidas e reflectindo um aumento na variação homóloga. Em valor, a DCI mais expressiva foi a Ibuprofeno, correspondendo a 631.728 euros em valor PVP.

De salientar que a entidade PHARMACONTINENTE – Saúde e Higiene S.A. tem vindo continuamente a ser a maior responsável pelas vendas, com cerca de 46% do mercado em volume e, além disso, apresenta uma variação positiva na taxa de crescimento homóloga, tanto em volume como em valor.

As entidades que apresentam os índices de preços mais baixos no período de Janeiro a Junho de 2011 são António Almeida Mareco, Benvinda Maria de Sousa Oliveira e TERESA RIBEIRO-DERMOCOSMETICA E PRODUTOS NATURAIS UNIPessoal LDA. Entre as 15 entidades que praticam preços mais baixos, o Pingo Doce Distribuição Alimentar S.A., é a entidade a que correspondem maiores vendas em valor, traduzidas em 2.391.024 euros.

29 de Julho de 2011

MEDICAMENTOS NÃO SUJEITOS A RECEITA MÉDICA

1-Dados Gerais

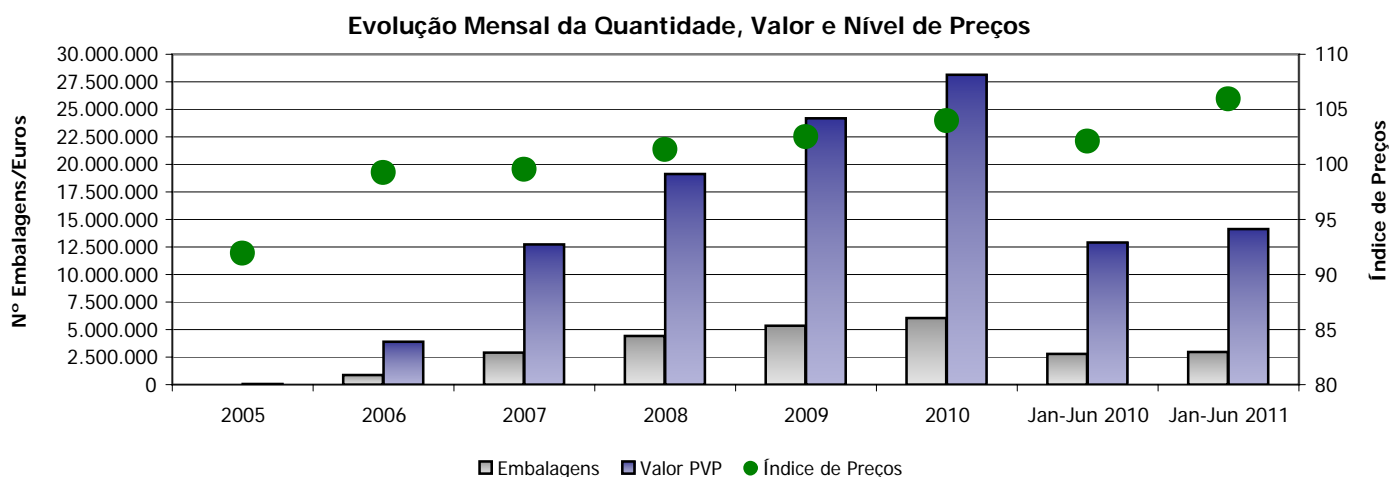
(Vendas comunicadas até Julho de 2011)

1.1-Enquadramento de MNSRM no Mercado Total de Medicamentos - 2011

	Embalagens	Valor PVP (Euro)	Representatividade (%)	
			Volume	Valor
Mercado Total de Ambulatório	121.411.589	1.508.896.383	-	-
MNSRM	19.164.580	102.725.035	16%	7%
Farmácias	16.198.431	88.606.976	85%	86%
Fora das Farmácias	2.966.149	14.118.059	15%	14%

1.2-Evolução Mensal

Ano-Mês da Venda ⁽²⁾	Nº de Entidades ⁽¹⁾	Nº de Locais ⁽¹⁾	Embalagens	Valor PVP (Euro)	Índice de Preços (Base 100: Agosto 2005)
2005	31	32	20.384	83.360	91,92
2006	237	315	880.661	3.888.786	99,26
2007	382	562	2.923.629	12.751.228	99,54
2008	454	715	4.389.775	19.155.939	101,31
2009	464	795	5.327.684	24.198.466	102,48
2010	429	830	6.026.281	28.137.920	103,93
Jan-Jun 2010	412	763	2.765.498	12.889.026	102,09
Jan-Jun 2011	369	753	2.966.149	14.118.059	105,96



Nota: O Índice de Preços foi calculado com base nos preços aprovados antes da entrada em vigor do Decreto-Lei nº 134/2005 de 16 de Agosto, analisando os preços reportados até à data desde a entrada em vigor do referido Decreto-Lei.

(1) - Foram consideradas somente as Entidades e os Locais que, até à data, reportaram vendas ao INFARMED, de acordo com a Portaria nº 827/2005 de 14 de Setembro.

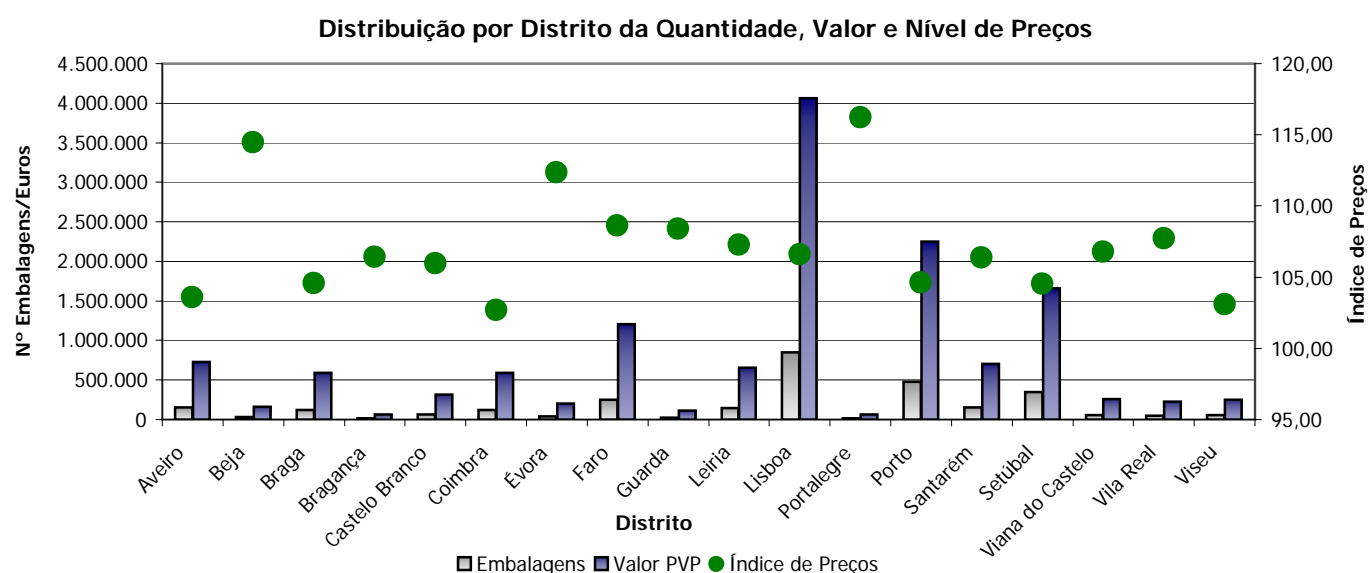
(2) - O ano de 2005 só contempla vendas a partir de Outubro em virtude da entrada em vigor do diploma.

1-Dados Gerais

1.3-Distribuição por Distrito - Jan-Jun 2011/Jan-Jun 2010

Distrito	Nº de		Embalagens	Valor PVP (Euro)	Índice de Preços (Base 100: Agosto 2005)	Variação de Preços Jan-Jun 11 vs Jan-Jun 10
	Entidades ⁽¹⁾	Locais ⁽¹⁾				
Aveiro	36	58	156.823	727.094	103,60	2,8%
Beja	9	11	31.171	162.302	114,46	8,1%
Braga	41	60	125.252	593.012	104,58	3,6%
Bragança	6	6	12.832	63.398	106,44	4,0%
Castelo Branco	11	17	64.634	312.888	105,99	5,7%
Coimbra	28	34	119.805	587.564	102,70	4,0%
Évora	6	8	41.526	200.112	112,34	8,6%
Faro	41	67	252.356	1.209.708	108,61	3,8%
Guarda	7	9	23.553	114.826	108,41	7,3%
Leiria	23	42	142.379	657.734	107,28	5,2%
Lisboa	91	187	849.511	4.065.906	106,60	2,9%
Portalegre	6	6	13.211	68.043	116,24	11,6%
Porto	73	144	474.760	2.249.120	104,62	4,0%
Santarém	25	44	153.307	707.483	106,38	3,2%
Setúbal	45	73	350.553	1.655.136	104,53	3,8%
Viana do Castelo	19	25	53.392	260.186	106,77	4,7%
Vila Real	7	10	46.959	229.866	107,72	3,8%
Viseu	21	29	54.125	253.681	103,07	3,7%
Total			2.966.149	14.118.059	105,96	3,8%

Variação Mensal de Preços: $[(IP_{Jan-Jun 11}) / (IP_{Jan-Jun 10}) - 1] * 100$



(1) - Foram consideradas somente as Entidades e os Locais que, até à data, reportaram vendas ao INFARMED, de acordo com a Portaria nº 827/2005 de 14 de Setembro.

2-Distribuição do Mercado-Jan-Jun 2011/Jan-Jun 2010

2.1-Classificação Fármaco-Terapêutica (CFT)

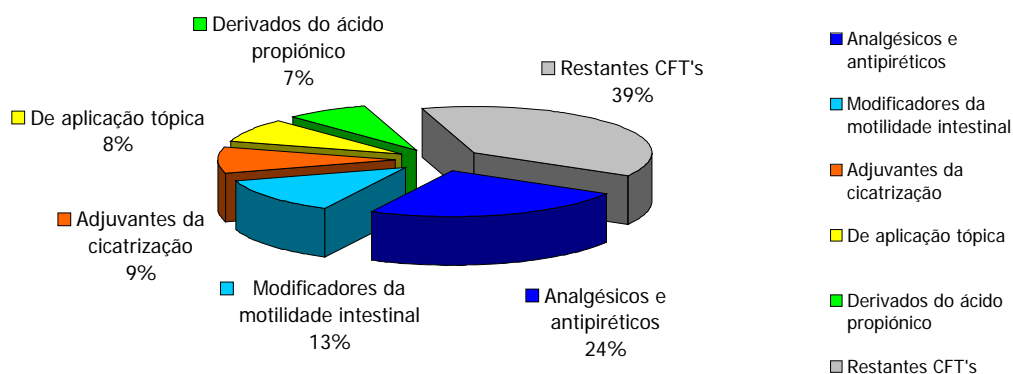
CFT	Embalagens	% Embs	Taxa de Crescimento (volume) Jan-Jun 11 vs Jan-Jun 10
Analgésicos e antipiréticos	713.846	24,1%	9,4%
Modificadores da motilidade intestinal	383.066	12,9%	7,6%
Adjuvantes da cicatrização	274.412	9,3%	12,8%
De aplicação tópica	244.241	8,2%	-1,3%
Derivados do ácido propiónico	219.938	7,4%	7,8%
Descongestionantes	118.660	4,0%	12,5%
Expectorantes	111.388	3,8%	-1,5%
Antifúngicos	85.674	2,9%	7,7%
Anti-inflamatórios não esteróides para uso tópico	84.962	2,9%	24,9%
Anti-sépticos e desinfetantes	64.204	2,2%	4,3%
Antiácidos	54.032	1,8%	-9,7%
Anestésicos locais e antipruriginosos	46.145	1,6%	10,8%
Derivados do ácido acético	41.359	1,4%	52,3%
Antivíricos	38.946	1,3%	-10,1%
Vitaminas	35.310	1,2%	5,0%
Restantes CFT's	449.966	15,2%	4,9%
Total	2.966.149	100%	7,3%

Unidade: N.º Embalagens

CFT	Valor PVP	% PVP	Taxa de Crescimento (valor) Jan-Jun 11 vs Jan-Jun 10
Analgésicos e antipiréticos	1.776.744	12,6%	14,2%
Modificadores da motilidade intestinal	1.712.421	12,1%	12,2%
Adjuvantes da cicatrização	1.446.749	10,2%	15,7%
De aplicação tópica	1.309.537	9,3%	5,1%
Derivados do ácido propiónico	943.255	6,7%	10,1%
Anti-inflamatórios não esteróides para uso tópico	650.354	4,6%	33,8%
Expectorantes	632.559	4,5%	0,1%
Descongestionantes	512.928	3,6%	15,4%
Antifúngicos	462.849	3,3%	7,1%
Inibidores enzimáticos	459.971	3,3%	-27,1%
Medicamentos para tratamento da dependência de drogas	341.180	2,4%	10,6%
Medicamentos utilizados no tratamento sintomático das alterações das funções cognitivas	284.807	2,0%	13,3%
Anestésicos locais e antipruriginosos	257.773	1,8%	14,3%
Antivíricos	249.505	1,8%	-7,7%
Antiácidos	244.310	1,7%	-3,5%
Restantes CFT's	2.833.116	20,1%	12,5%
Total	14.118.059	100%	9,5%

Unidade: EUR

Top 5 de CFT's em Volume (Nº Embalagens)



Taxa de Crescimento (volume): $(Emb_{Jan-Jun 11} - Emb_{Jan-Jun 10}) / Emb_{Jan-Jun 10}$

Taxa de Crescimento (valor): $(Valor PVP_{Jan-Jun 11} - Valor PVP_{Jan-Jun 10}) / Valor PVP_{Jan-Jun 10}$

2-Distribuição do Mercado - Jan-Jun 2011/Jan-Jun 2010

2.2-Denominação Comum Internacional (DCI)

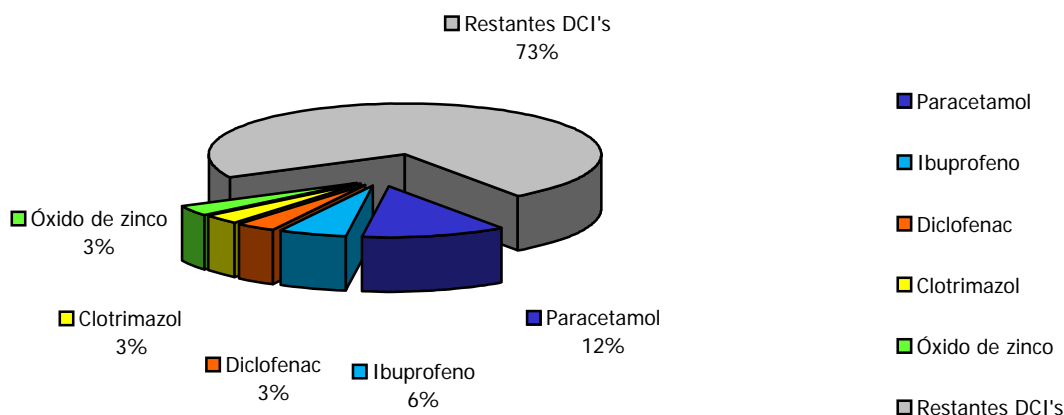
DCI	Embalagens	% Embs	Taxa de Crescimento (volume) Jan-Jun 11 vs Jan-Jun 10
Paracetamol	354.240	11,9%	11,9%
Ibuprofeno	165.374	5,6%	10,2%
Diclofenac	96.124	3,2%	44,6%
Clotrimazol	94.452	3,2%	17,9%
Óxido de zinco	94.193	3,2%	7,0%
Dexpantenol	91.193	3,1%	16,5%
Clorfeniramina + Paracetamol	81.840	2,8%	13,9%
Bisacodilo	79.943	2,7%	20,8%
Iodopovidona	72.497	2,4%	2,5%
Simeticone	69.630	2,3%	-5,0%
Ácido acetilsalicílico	68.406	2,3%	1,7%
Paracetamol + Bromofeniramina + Cafeína + Ácido ascórbico	67.896	2,3%	2,8%
Tirotricina + Cloreto de cetilpiridínio + Oxibuprocaína	59.448	2,0%	2,4%
Bromexina	57.695	1,9%	-0,7%
Gelatina + Glicerol	52.485	1,8%	12,2%
Restantes DCI's	1.460.733	49,2%	3,8%
Total	2.966.149	100%	7,3%

Unidade: N.º Embalagens

DCI	Valor PVP	% PVP	Taxa de Crescimento (valor) Jan-Jun 11 vs Jan-Jun 10
Ibuprofeno	631.728	4,5%	12,6%
Diclofenac	628.708	4,5%	52,9%
Dexpantenol	538.070	3,8%	13,8%
Orlistato	459.971	3,3%	-27,1%
Óxido de zinco	456.877	3,2%	11,8%
Clotrimazol	422.509	3,0%	19,4%
Paracetamol	408.146	2,9%	8,9%
Clorfeniramina + Paracetamol	353.419	2,5%	29,6%
Nicotina	341.180	2,4%	10,6%
Bisacodilo	322.792	2,3%	21,3%
Tirotricina + Cloreto de cetilpiridínio + Oxibuprocaína	319.860	2,3%	17,5%
Flurbiprofeno	310.661	2,2%	5,2%
Bromexina	296.786	2,1%	0,0%
Simeticone	284.246	2,0%	4,0%
Iodopovidona	267.355	1,9%	4,9%
Restantes DCI's	8.075.751	57,2%	8,6%
Total	14.118.059	100%	9,5%

Unidade: EUR

Top 5 de DCI's em Volume (Nº Embalagens)



Taxa de Crescimento (volume): $(Emb_{Jan-Jun 11} - Emb_{Jan-Jun 10}) / Emb_{Jan-Jun 10}$

Taxa de Crescimento (valor): $(Valor PVP_{Jan-Jun 11} - Valor PVP_{Jan-Jun 10}) / Valor PVP_{Jan-Jun 10}$

2-Distribuição do Mercado - Jan-Jun 2011/Jan-Jun 2010

2.3-Entidade

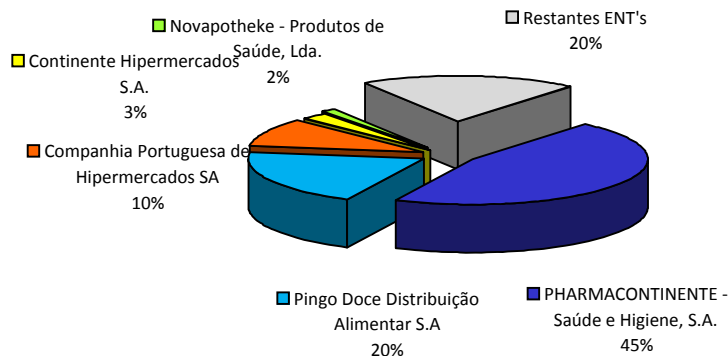
Entidade	Embalagens	% Embs	Taxa de Crescimento (volume) Jan-Jun 11 vs Jan-Jun 10
PHARMACONTINENTE - Saúde e Higiene, S.A.	1.370.736	46,2%	58,9%
Pingo Doce Distribuição Alimentar S.A	592.251	20,0%	40,5%
Companhia Portuguesa de Hipermercados SA	293.434	9,9%	5,9%
Continente Hipermercados S.A.	74.529	2,5%	18,5%
Novapothke - Produtos de Saúde, Lda.	45.270	1,5%	-5,6%
El Corte Inglés Grandes Armazéns, S.A.	43.883	1,5%	26,1%
CotaPharma - Distribuição e Comércio de Medicamentos, S.A.	30.256	1,0%	13,9%
Espaço Central - Parafarmácia, Lda	24.088	0,8%	7,6%
farmacia maceta de paulo jorge sousa unipessoal lda	14.499	0,5%	-0,3%
Ana Alves e Rodrigues, Lda.	11.798	0,4%	2,6%
Family Farma-produtos para a saúde e beleza, lda	11.451	0,4%	149,6%
Lagosinter - Supermercados, Lda.	11.145	0,4%	25,5%
Hansaf,lda	9.795	0,3%	1,9%
Everlasting, lda	9.416	0,3%	88,0%
J. & Carvalho - Dermocosmética, Lda.	8.885	0,3%	21,8%
Restantes Entidades	414.713	14%	-11,2%
Total	2.966.149	100%	7,3%

Unidade: N.º Embalagens

Entidade	Valor PVP	% PVP	Taxa de Crescimento (valor) Jan-Jun 11 vs Jan-Jun 10
PHARMACONTINENTE - Saúde e Higiene, S.A.	6.572.347	46,6%	67,1%
Pingo Doce Distribuição Alimentar S.A	2.391.024	16,9%	39,5%
Companhia Portuguesa de Hipermercados SA	1.458.658	10,3%	10,2%
Continente Hipermercados S.A.	368.854	2,6%	24,1%
El Corte Inglés Grandes Armazéns, S.A.	259.017	1,8%	22,2%
Novapothke - Produtos de Saúde, Lda.	231.805	1,6%	-4,0%
CotaPharma - Distribuição e Comércio de Medicamentos, S.A.	177.664	1,3%	19,4%
Espaço Central - Parafarmácia, Lda	125.005	0,9%	6,7%
farmacia maceta de paulo jorge sousa unipessoal lda	80.284	0,6%	5,8%
Ana Alves e Rodrigues, Lda.	61.721	0,4%	9,0%
Family Farma-produtos para a saúde e beleza, lda	53.336	0,4%	157,3%
Lagosinter - Supermercados, Lda.	51.024	0,4%	29,5%
J. & Carvalho - Dermocosmética, Lda.	49.030	0,3%	20,3%
Hansaf,lda	44.482	0,3%	4,3%
Maria da Conceição Martins Pinto de Albuquerque	42.851	0,3%	16,1%
Restantes Entidades	2.150.958	15,2%	-9,0%
Total	14.118.059	100%	9,5%

Unidade: EUR

Top 5 de Entidades em Volume (Nº Embalagens)



- PHARMACONTINENTE - Saúde e Higiene, S.A.
- Pingo Doce Distribuição Alimentar S.A
- Companhia Portuguesa de Hipermercados SA
- Continente Hipermercados S.A.
- Novapothke - Produtos de Saúde, Lda.
- Restantes ENT's

Taxa de Crescimento (volume): $(Emb_{Jan-Jun 11} - Emb_{Jan-Jun 10}) / Emb_{Jan-Jun 10}$

Taxa de Crescimento (valor): $(Valor PVP_{Jan-Jun 11} - Valor PVP_{Jan-Jun 10}) / Valor PVP_{Jan-Jun 10}$

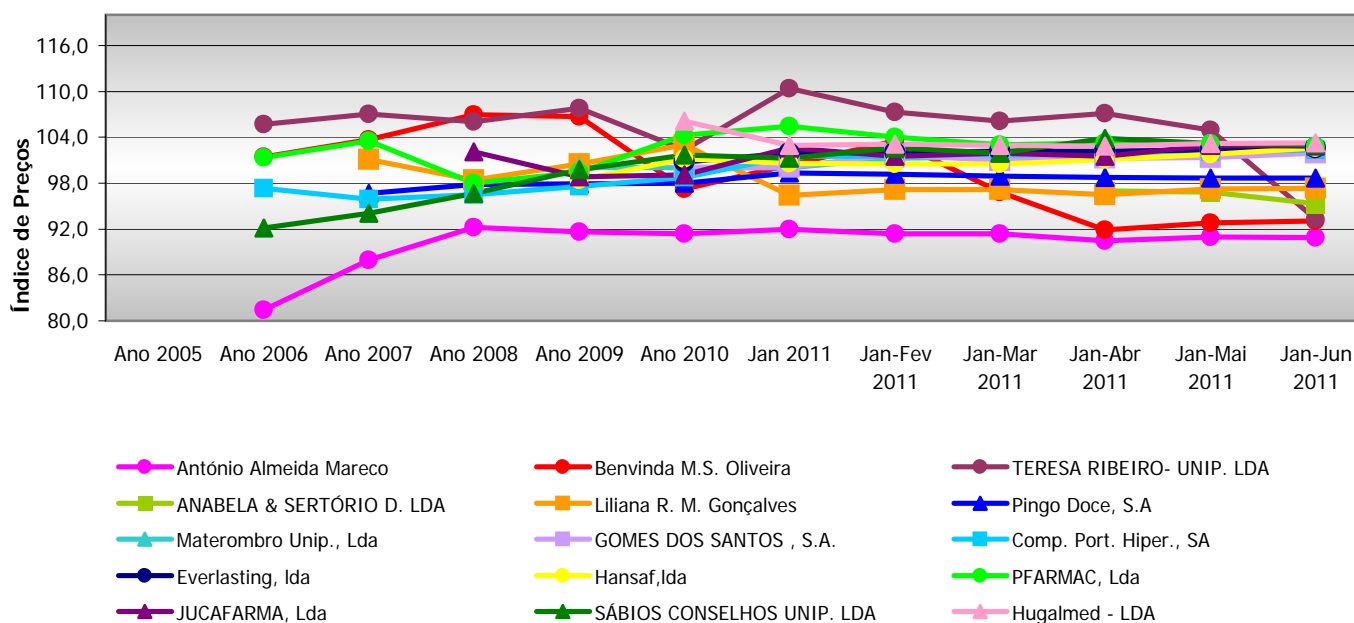
3-Entidades onde se verificam Níveis de Preços mais baixos

3.1-Entidade - Jan-Jun 2011/Jan-Jun 2010

Entidade	Valor PVP	% PVP	Taxa de Crescimento (valor)	Índice de Preços
			Jan-Jun 11 vs Jan-Jun 10	
António Almeida Mareco	3.741	0,0%	-2,1%	90,91
Benvinda Maria de Sousa Oliveira	286	0,0%	-54,4%	93,07
TERESA RIBEIRO-DERMOCOSMETICA E PRODUTOS NATURAIS UNIPessoal LDA	30.218	0,2%	34,3%	93,34
ANABELA & SERTÓRIO DIAS LDA *	3.424	0,0%	-	95,31
Liliana Rosa Martins Gonçalves	3.410	0,0%	-29,6%	97,29
Pingo Doce Distribuição Alimentar S.A	2.391.024	16,9%	39,5%	98,65
Materombro - Saúde, Unipessoal Lda	15.183	0,1%	12,3%	101,89
GOMES DOS SANTOS , S.A.	10.177	0,1%	65,7%	101,93
Companhia Portuguesa de Hipermercados SA	1.458.658	10,3%	10,2%	102,30
Everlasting, lda	42.605	0,3%	86,5%	102,56
Hansaf, lda	44.482	0,3%	4,3%	102,63
PFARMAC, Lda	11.989	0,1%	4,3%	102,85
JUCAFARMA - Cosmeticos e higiene Lda	1.284	0,0%	-1,6%	102,87
SÁBIOS CONSELHOS UNIPessoal LDA	2.663	0,0%	10,8%	102,99
Hugalmed - Clínica Médica LDA	1.775	0,0%	59,0%	103,30
Restantes Entidades	10.097.141	71,5%	34,7%	-
Total	14.118.059	100%	9,5%	

Unidade: EUR

Evolução do Nível de Preços, por Entidade (28,5% do Mercado em Valor PVP)



Índice de Preços - Base 100: Agosto 2005

Taxa de Crescimento (valor): $(\text{Valor PVP}_{\text{Jan-Jun 11}} - \text{Valor PVP}_{\text{Jan-Jun 10}}) / \text{Valor PVP}_{\text{Jan-Jun 10}}$

* Excluído da Variação por no período homólogo não apresentar vendas.