
Vendas de Medicamentos Não Sujeitos a Receita Médica fora das Farmácias (MNSRM)

Maio 2011

RESUMO

MEDICAMENTOS NÃO SUJEITOS A RECEITA MÉDICA

O Decreto-Lei n.º 134/2005 de 16 de Agosto, criou a possibilidade dos Medicamentos Não Sujeitos a Receita Médica (MNSRM) serem comercializados fora das farmácias em locais previamente registados no INFARMED para o efeito. Estes estabelecimentos devem, de acordo com a Portaria n.º 827/2005 de 14 de Setembro, comunicar ao INFARMED, as suas vendas até ao dia 10 do mês seguinte a que as mesmas se referem.

Existem 931 locais de venda registados, sendo que a totalidade reportou ao INFARMED, ao longo dos meses de vigência do referido diploma, vendas de Medicamentos Não Sujeitos a Receita Médica (MNSRM).

Para analisar a evolução dos preços foi introduzido um indicador que permite avaliar o seu comportamento, o Índice de Preços de Paasches⁽¹⁾.

O índice calculado, tendo por base os últimos preços notificados ao INFARMED antes da entrada em vigor do Decreto-Lei n.º 134/2005 de 16 de Agosto, reflecte um aumento dos preços face ao período base.

As vendas no período de Janeiro a Maio de 2011 atingiram um valor (Preço de Venda ao Público) de 11.765.214 euros, correspondente a 2.479.411 embalagens, representando 15%, em volume, do Mercado Total de MNSRM. O maior volume de vendas de MNSRM ocorreu nos distritos de Lisboa, Porto e Setúbal, havendo um aumento no nível de preços face ao mesmo período do ano anterior.

Observando o acumulado das vendas de Janeiro a Maio de 2011, constata-se que o índice de preços é superior ao do período homólogo e que, a nível global, as vendas tiveram um crescimento, tanto em volume como em valor (6,8% e 9,3%, respectivamente).

$$^{(1)} IP_{Paasches} = \frac{\sum P_i Q_i}{\sum P_B Q_i} \times 100$$

P_i = Preço (PVP) do Medicamento no mês i
 P_B = Preço (PVP) do Medicamento no mês Base (Agosto de 2005)
 Q_i = Quantidade vendida no mês i

O índice utilizado foi considerado como o mais adequado atendendo ao facto de que possuímos a totalidade das vendas de MNSRM ocorridas nestes locais, com os respectivos preços e quantidades, e o índice considerar a ponderação das embalagens vendidas em cada mês para o cálculo do indicador final.

Analisando a distribuição de mercado, o grupo farmacoterapêutico Analgésicos e Antipiréticos registou o maior nível de vendas, tanto em volume como em valor, com uma responsabilidade de cerca de 25% do total das unidades vendidas e com um aumento na taxa de crescimento, face ao homólogo.

O Paracetamol foi a substância activa mais vendida em termos de embalagens, representando 12% do total das unidades vendidas e reflectindo um aumento na variação face ao período anterior. Em valor, a DCI mais expressiva foi a Ibuprofeno, correspondendo a 520.684 euros em valor PVP.

De salientar que a entidade PHARMACONTINENTE – Saúde e Higiene S.A. tem vindo continuamente a ser a maior responsável pelas vendas, com cerca de 46% do mercado em volume e, além disso, apresenta uma variação positiva na taxa de crescimento homóloga, tanto em volume como em valor.

As entidades que apresentam os índices de preços mais baixos no período de Janeiro a Maio de 2011 são António Almeida Mareco, Benvinda Maria de Sousa Oliveira e ANABELA & SERTÓRIO DIAS LDA. Dentro das 15 entidades que praticam preços mais baixos, o Pingo Doce Distribuição Alimentar S.A., é a entidade a que correspondem maiores vendas em valor, traduzidas em 2.022.450 euros.

22 de Junho de 2011

MEDICAMENTOS NÃO SUJEITOS A RECEITA MÉDICA

1-Dados Gerais

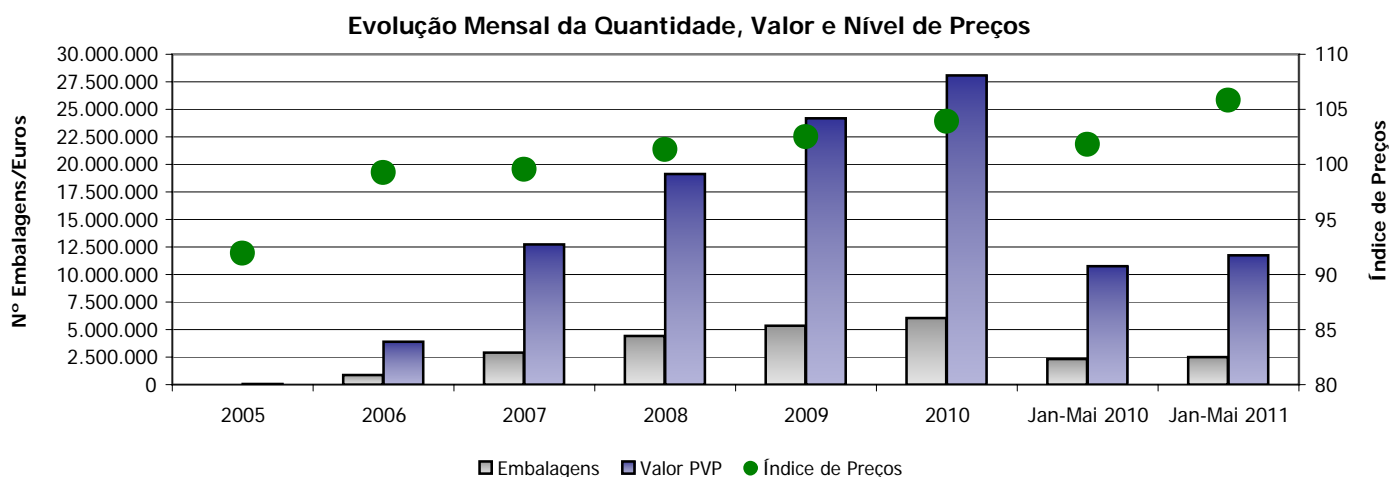
(Vendas comunicadas até Junho de 2011)

1.1-Enquadramento de MNSRM no Mercado Total de Medicamentos - 2011

	Embalagens	Valor PVP (Euro)	Representatividade (%)	
			Volume	Valor
Mercado Total de Ambulatório	102.290.436	1.265.897.510	-	-
MNSRM	16.248.366	87.427.040	16%	7%
Farmácias	13.768.955	75.661.826	85%	87%
Fora das Farmácias	2.479.411	11.765.214	15%	13%

1.2-Evolução Mensal

Ano-Mês da Venda ⁽²⁾	Nº de Entidades ⁽¹⁾	Nº de Locais ⁽¹⁾	Embalagens	Valor PVP (Euro)	Índice de Preços (Base 100: Agosto 2005)
2005	31	32	20.384	83.360	91,92
2006	237	315	880.661	3.888.786	99,26
2007	382	562	2.923.629	12.751.228	99,54
2008	454	715	4.389.775	19.155.939	101,31
2009	464	795	5.327.684	24.198.466	102,48
2010	429	830	6.018.341	28.097.841	103,92
Jan-Mai 2010	406	721	2.321.199	10.768.716	101,80
Jan-Mai 2011	363	738	2.479.411	11.765.214	105,83



Nota: O Índice de Preços foi calculado com base nos preços aprovados antes da entrada em vigor do Decreto-Lei nº 134/2005 de 16 de Agosto, analisando os preços reportados até à data desde a entrada em vigor do referido Decreto-Lei.

(1) - Foram consideradas somente as Entidades e os Locais que, até à data, reportaram vendas ao INFARMED, de acordo com a Portaria nº 827/2005 de 14 de Setembro.

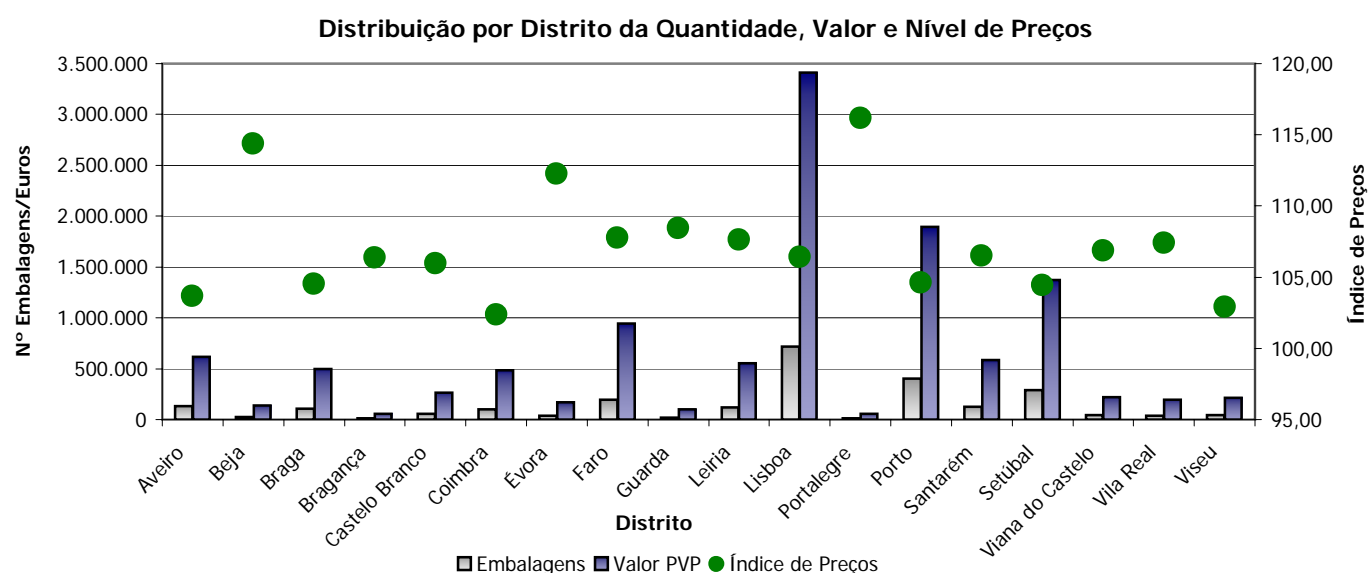
(2) - O ano de 2005 só contempla vendas a partir de Outubro em virtude da entrada em vigor do diploma.

1-Dados Gerais

1.3-Distribuição por Distrito - Jan-Mai 2011/Jan-Mai 2010

Distrito	Nº de		Embalagens	Valor PVP (Euro)	Índice de Preços (Base 100: Agosto 2005)	Variação de Preços Jan-Mai 11 vs Jan-Mai 10
	Entidades ⁽¹⁾	Locais ⁽¹⁾				
Aveiro	36	58	132.743	615.013	103,66	3,1%
Beja	9	11	26.073	135.771	114,40	8,9%
Braga	41	60	105.486	497.464	104,54	3,8%
Bragança	6	6	10.854	53.569	106,38	4,0%
Castelo Branco	11	17	54.791	264.184	105,97	5,9%
Coimbra	28	34	99.914	486.529	102,36	3,7%
Évora	6	8	34.935	168.043	112,25	9,0%
Faro	41	67	198.117	942.000	107,78	4,0%
Guarda	7	9	20.139	97.998	108,44	7,7%
Leiria	23	42	119.288	551.932	107,66	5,9%
Lisboa	91	187	714.577	3.412.407	106,43	2,9%
Portalegre	6	6	11.218	57.351	116,17	11,8%
Porto	73	144	401.451	1.897.135	104,64	4,3%
Santarém	25	44	127.133	584.719	106,50	3,4%
Setúbal	45	73	291.921	1.372.848	104,46	3,9%
Viana do Castelo	19	25	45.721	222.659	106,86	5,1%
Vila Real	7	10	39.663	193.025	107,43	3,8%
Viseu	21	29	45.387	212.568	102,92	3,7%
Total			2.479.411	11.765.214	105,83	4,0%

Variação Mensal de Preços: $[(IP_{Jan-Mai 11}) / (IP_{Jan-Mai 10}) - 1] * 100$



(1) - Foram consideradas somente as Entidades e os Locais que, até à data, reportaram vendas ao INFARMED, de acordo com a Portaria nº 827/2005 de 14 de Setembro.

2-Distribuição do Mercado-Jan-Mai 2011/Jan-Mai 2010

2.1-Classificação Fármaco-Terapêutica (CFT)

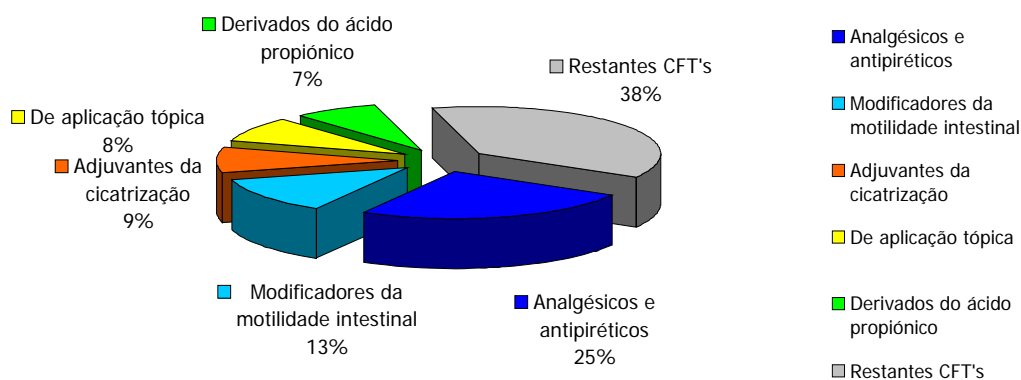
CFT	Embalagens	% Embs	Taxa de Crescimento (volume) Jan-Mai 11 vs Jan-Mai 10
Analgésicos e antipiréticos	616.752	24,9%	9,3%
Modificadores da motilidade intestinal	315.019	12,7%	7,4%
Adjuvantes da cicatrização	220.962	8,9%	11,6%
De aplicação tópica	210.425	8,5%	-2,0%
Derivados do ácido propiónico	184.210	7,4%	7,2%
Expectorantes	101.720	4,1%	-1,5%
Descongestionantes	101.181	4,1%	10,6%
Anti-inflamatórios não esteróides para uso tópico	68.706	2,8%	27,5%
Antifúngicos	68.418	2,8%	9,7%
Anti-sépticos e desinfetantes	51.544	2,1%	3,4%
Antiácidos	44.882	1,8%	-11,2%
Derivados do ácido acético	33.232	1,3%	56,0%
Vitaminas	31.106	1,3%	5,8%
Antivíricos	31.006	1,3%	-18,0%
Antitússicos	30.406	1,2%	-1,1%
Restantes CFT's	369.842	14,9%	6,1%
Total	2.479.411	100%	6,8%

Unidade: N.º Embalagens

CFT	Valor PVP	% PVP	Taxa de Crescimento (valor) Jan-Mai 11 vs Jan-Mai 10
Analgésicos e antipiréticos	1.562.417	13,3%	14,4%
Modificadores da motilidade intestinal	1.407.927	12,0%	12,6%
Adjuvantes da cicatrização	1.158.390	9,8%	13,7%
De aplicação tópica	1.126.090	9,6%	4,6%
Derivados do ácido propiónico	793.340	6,7%	9,1%
Expectorantes	576.973	4,9%	0,1%
Anti-inflamatórios não esteróides para uso tópico	523.260	4,4%	37,0%
Descongestionantes	436.863	3,7%	13,4%
Inibidores enzimáticos	384.651	3,3%	-25,5%
Antifúngicos	374.527	3,2%	8,6%
Medicamentos para tratamento da dependência de drogas	289.794	2,5%	11,5%
Medicamentos utilizados no tratamento sintomático das alterações das funções cognitivas	234.557	2,0%	13,2%
Antiácidos	202.855	1,7%	-4,5%
Antivíricos	197.511	1,7%	-16,0%
Antitússicos	183.759	1,6%	1,3%
Restantes CFT's	2.312.299	19,7%	14,0%
Total	11.765.214	100%	9,3%

Unidade: EUR

Top 5 de CFT's em Volume (Nº Embalagens)



Taxa de Crescimento (volume): $(Emb_{Jan-Mai 11} - Emb_{Jan-Mai 10}) / Emb_{Jan-Mai 10}$

Taxa de Crescimento (valor): $(Valor PVP_{Jan-Mai 11} - Valor PVP_{Jan-Mai 10}) / Valor PVP_{Jan-Mai 10}$

2-Distribuição do Mercado - Jan-Mai 2011/Jan-Mai 2010

2.2-Denominação Comum Internacional (DCI)

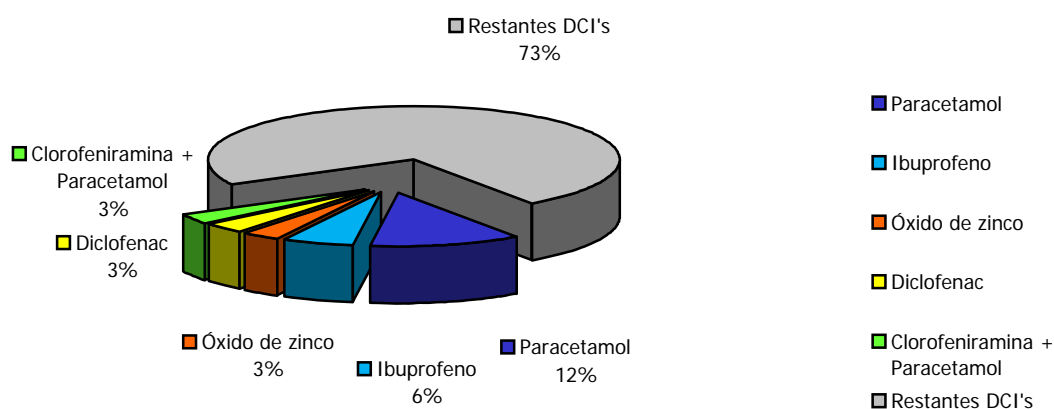
DCI	Embalagens	% Embs	Taxa de Crescimento (volume) Jan-Mai 11 vs Jan-Mai 10
Paracetamol	296.864	12,0%	12,1%
Ibuprofeno	136.786	5,5%	10,7%
Óxido de zinco	79.081	3,2%	6,9%
Diclofenac	76.980	3,1%	48,4%
Clorfeniramina + Paracetamol	75.329	3,0%	13,4%
Clotrimazol	74.290	3,0%	19,7%
Dexpantenol	73.846	3,0%	17,3%
Bisacodilo	64.721	2,6%	20,7%
Paracetamol + Bromofeniramina + Cafeína + Ácido ascórbico	61.501	2,5%	0,9%
Simeticone	59.157	2,4%	-4,7%
Iodopovidona	58.434	2,4%	1,4%
Ácido acetilsalicílico	57.569	2,3%	2,1%
Bromexina	52.889	2,1%	-0,5%
Tiroticina + Cloreto de cetilpiridínio + Oxibuprocaína	52.173	2,1%	0,1%
Flurbiprofeno	45.365	1,8%	-1,0%
Restantes DCI's	1.214.426	49,0%	3,6%
Total	2.479.411	100%	6,8%

Unidade: N.º Embalagens

DCI	Valor PVP	% PVP	Taxa de Crescimento (valor) Jan-Mai 11 vs Jan-Mai 10
Ibuprofeno	520.684	4,4%	12,7%
Diclofenac	501.805	4,3%	58,3%
Dexpantenol	437.291	3,7%	13,9%
Orlistato	384.651	3,3%	-25,5%
Óxido de zinco	384.298	3,3%	12,1%
Paracetamol	342.016	2,9%	8,9%
Clotrimazol	333.168	2,8%	21,2%
Clorfeniramina + Paracetamol	325.307	2,8%	29,9%
Nicotina	289.794	2,5%	11,5%
Tiroticina + Cloreto de cetilpiridínio + Oxibuprocaína	281.471	2,4%	15,4%
Flurbiprofeno	272.026	2,3%	3,1%
Bromexina	271.867	2,3%	0,2%
Bisacodilo	261.851	2,2%	21,6%
Simeticone	241.023	2,0%	5,0%
Paracetamol + Bromofeniramina + Cafeína + Ácido ascórbico	228.384	1,9%	12,3%
Restantes DCI's	6.689.578	56,9%	7,7%
Total	11.765.214	100%	9,3%

Unidade: EUR

Top 5 de DCI's em Volume (Nº Embalagens)



Taxa de Crescimento (volume): $(Emb_{Jan-Mai 11} - Emb_{Jan-Mai 10}) / Emb_{Jan-Mai 10}$

Taxa de Crescimento (valor): $(Valor PVP_{Jan-Mai 11} - Valor PVP_{Jan-Mai 10}) / Valor PVP_{Jan-Mai 10}$

2-Distribuição do Mercado - Jan-Mai 2011/Jan-Mai 2010

2.3-Entidade

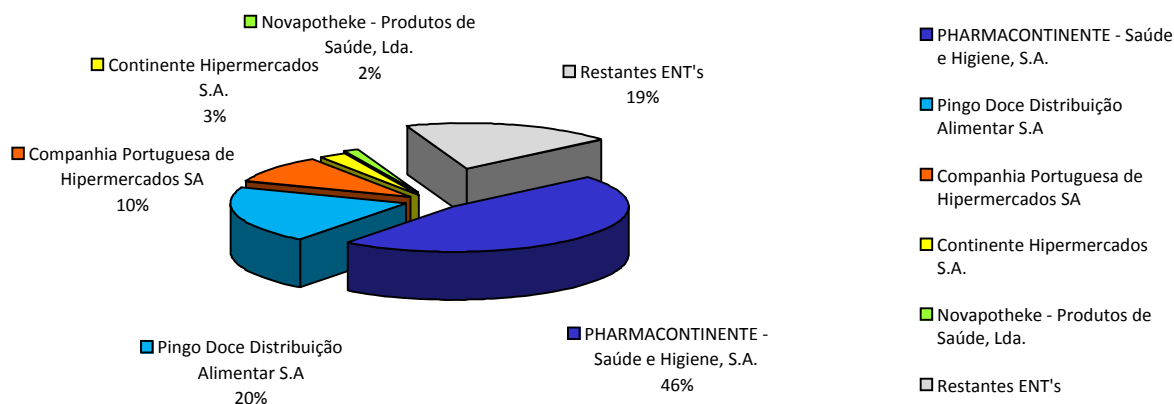
Entidade	Embalagens	% Embs	Taxa de Crescimento (volume) Jan-Mai 11 vs Jan-Mai 10
PHARMACONTINENTE - Saúde e Higiene, S.A.	1.150.115	46,4%	72,2%
Pingo Doce Distribuição Alimentar S.A	501.292	20,2%	42,9%
Companhia Portuguesa de Hipermercados SA	247.274	10,0%	5,3%
Continente Hipermercados S.A.	63.281	2,6%	18,6%
Novapothke - Produtos de Saúde, Lda.	38.542	1,6%	-4,8%
El Corte Inglés Grandes Armazéns, S.A.	36.107	1,5%	21,0%
Espaço Central - Parafarmácia, Lda	20.519	0,8%	9,0%
CotaPharma - Distribuição e Comércio de Medicamentos, S.A.	19.503	0,8%	-8,8%
farmacia maceta de paulo jorge sousa unipessoal lda	10.160	0,4%	-8,2%
Ana Alves e Rodrigues, Lda.	9.833	0,4%	0,6%
Family Farma-produtos para a saúde e beleza, lda	9.716	0,4%	144,8%
Lagosinter - Supermercados, Lda.	9.002	0,4%	28,0%
Hansaf,lda	8.489	0,3%	4,3%
Everlasting, lda	7.952	0,3%	134,0%
J. & Carvalho - Dermocosmética, Lda.	7.640	0,3%	22,9%
Restantes Entidades	339.986	14%	-11,2%
Total	2.479.411	100%	6,8%

Unidade: N.º Embalagens

Entidade	Valor PVP	% PVP	Taxa de Crescimento (valor) Jan-Mai 11 vs Jan-Mai 10
PHARMACONTINENTE - Saúde e Higiene, S.A.	5.512.273	46,9%	82,8%
Pingo Doce Distribuição Alimentar S.A	2.022.450	17,2%	42,3%
Companhia Portuguesa de Hipermercados SA	1.219.427	10,4%	9,2%
Continente Hipermercados S.A.	312.821	2,7%	24,9%
El Corte Inglés Grandes Armazéns, S.A.	213.416	1,8%	17,3%
Novapothke - Produtos de Saúde, Lda.	196.588	1,7%	-3,1%
CotaPharma - Distribuição e Comércio de Medicamentos, S.A.	115.334	1,0%	-3,9%
Espaço Central - Parafarmácia, Lda	106.208	0,9%	8,1%
farmacia maceta de paulo jorge sousa unipessoal lda	55.843	0,5%	-2,8%
Ana Alves e Rodrigues, Lda.	51.673	0,4%	7,7%
Family Farma-produtos para a saúde e beleza, lda	44.859	0,4%	152,7%
J. & Carvalho - Dermocosmética, Lda.	42.238	0,4%	21,6%
Lagosinter - Supermercados, Lda.	41.066	0,3%	32,2%
Hansaf,lda	38.166	0,3%	5,9%
Everlasting, lda	35.609	0,3%	132,9%
Restantes Entidades	1.757.242	14,9%	-9,7%
Total	11.765.214	100%	9,3%

Unidade: EUR

Top 5 de Entidades em Volume (Nº Embalagens)



Taxa de Crescimento (volume): $(Emb_{Jan-Mai 11} - Emb_{Jan-Mai 10}) / Emb_{Jan-Mai 10}$

Taxa de Crescimento (valor): $(Valor PVP_{Jan-Mai 11} - Valor PVP_{Jan-Mai 10}) / Valor PVP_{Jan-Mai 10}$

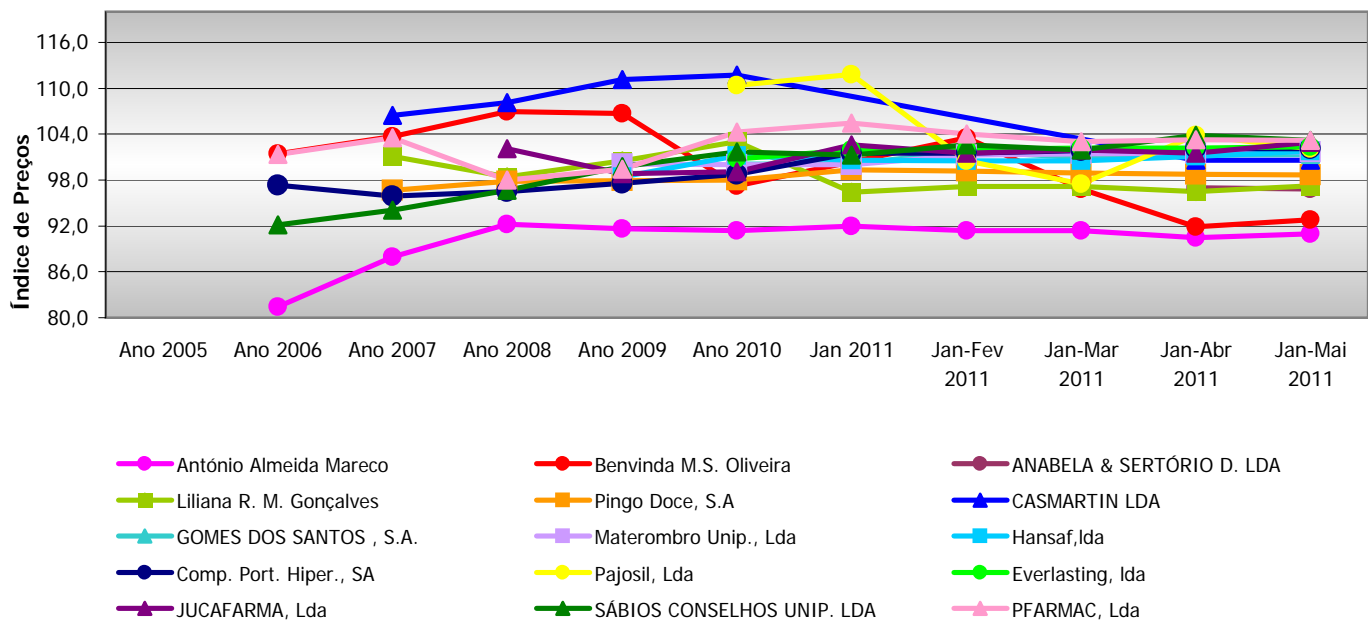
3-Entidades onde se verificam Níveis de Preços mais baixos

3.1-Entidade - Jan-Mai 2011/Jan-Mai 2010

Entidade	Valor PVP	% PVP	Taxa de Crescimento (valor)	Indice de Preços
			Jan-Mai 11 vs Jan-Mai 10	
António Almeida Mareco	3.288	0,0%	2,0%	90,92
Benvinda Maria de Sousa Oliveira	257	0,0%	-50,3%	92,80
ANABELA & SERTÓRIO DIAS LDA *	2.301	0,0%	-	96,79
Liliana Rosa Martins Gonçalves	2.940	0,0%	-29,1%	97,23
Pingo Doce Distribuição Alimentar S.A	2.022.450	17,2%	42,3%	98,68
CASMARTIN LDA	135	0,0%	-84,0%	100,57
GOMES DOS SANTOS , S.A.	8.497	0,1%	62,1%	101,35
Materombro - Saúde, Unipessoal Lda	12.915	0,1%	14,2%	101,69
Hansaf,lda	38.166	0,3%	5,9%	101,76
Companhia Portuguesa de Hipermercados SA	1.219.427	10,4%	9,2%	102,11
Pajosil, Lda	614	0,0%	-12,0%	102,13
Everlasting, lda	35.609	0,3%	132,9%	102,32
JUCAFARMA - Cosméticos e higiene Lda	1.158	0,0%	2,4%	102,91
SÁBIOS CONSELHOS UNIPessoal LDA	2.085	0,0%	4,3%	103,15
PFARMAC, Lda	10.163	0,1%	2,2%	103,21
Restantes Entidades	8.405.210	71,4%	40,9%	-
Total	11.765.214	100%	9,3%	

Unidade: EUR

Evolução do Nível de Preços, por Entidade (28,6% do Mercado em Valor PVP)



Indice de Preços - Base 100: Agosto 2005

Taxa de Crescimento (valor): $(\text{Valor PVP}_{\text{Jan-Mai 11}} - \text{Valor PVP}_{\text{Jan-Mai 10}}) / \text{Valor PVP}_{\text{Jan-Mai 10}}$

* Excluído da Variação por no período homólogo não apresentar vendas.