

---

---

# Vendas de Medicamentos Não Sujeitos a Receita Médica fora das Farmácias (MNSRM)

## Fevereiro 2011

## RESUMO

### MEDICAMENTOS NÃO SUJEITOS A RECEITA MÉDICA

O Decreto-Lei n.º 134/2005 de 16 de Agosto, criou a possibilidade dos Medicamentos Não Sujeitos a Receita Médica (MNSRM) serem comercializados fora das farmácias em locais previamente registados no INFARMED para o efeito. Estes estabelecimentos devem, de acordo com a Portaria n.º 827/2005 de 14 de Setembro, comunicar ao INFARMED, as suas vendas até ao dia 10 do mês seguinte a que as mesmas se referem.

Existem 922 locais de venda registados, sendo que a totalidade reportou ao INFARMED, ao longo dos meses de vigência do referido diploma, vendas de Medicamentos Não Sujeitos a Receita Médica (MNSRM).

Para analisar a evolução dos preços foi introduzido um indicador que permite avaliar o seu comportamento, o Índice de Preços de Paasches<sup>(1)</sup>.

O índice calculado, tendo por base os últimos preços notificados ao INFARMED antes da entrada em vigor do Decreto-Lei n.º 134/2005 de 16 de Agosto, reflecte um aumento dos preços face ao período base.

As vendas no período de Janeiro a Fevereiro de 2011 atingiram um valor (Preço de Venda ao Público) de 4.906.864 euros, correspondente a 1.045.670 embalagens, representando 14%, em volume, do Mercado Total de MNSRM. O maior volume de vendas de MNSRM ocorreu nos distritos de Lisboa, Porto e Setúbal, havendo um aumento no nível de preços face ao mesmo período do ano anterior.

Observando o acumulado das vendas de Janeiro a Fevereiro de 2011, constata-se que o índice de preços é superior ao do período homólogo.

$$^{(1)} IP_{Paasches} = \frac{\sum P_i Q_i}{\sum P_B Q_i} \times 100$$

$P_i$  = Preço (PVP) do Medicamento no mês  $i$   
 $P_B$  = Preço (PVP) do Medicamento no mês Base (Agosto de 2005)  
 $Q_i$  = Quantidade vendida no mês  $i$

O índice utilizado foi considerado como o mais adequado atendendo ao facto de que possuímos a totalidade das vendas de MNSRM ocorridas nestes locais, com os respectivos preços e quantidades, e o índice considerar a ponderação das embalagens vendidas em cada mês para o cálculo do indicador final.

Analisando a distribuição de mercado, o grupo farmacoterapêutico Analgésicos e Antipiréticos registou o maior nível de vendas, tanto em volume como em valor, com uma representação de 28% do total das unidades vendidas e com um aumento na taxa de crescimento, face ao homólogo.

O Paracetamol foi a substância activa mais vendida em termos de embalagens, representando cerca de 12% do total das unidades vendidas e reflectindo um aumento na variação face ao período anterior. Em valor, a DCI mais expressiva foi a Ibuprofeno, correspondendo a 212.123 euros em valor PVP.

De salientar que a entidade PHARMACONTINENTE – Saúde e Higiene S.A. é responsável por cerca de 46% do mercado em volume e apresenta uma variação positiva na taxa de crescimento homóloga, tanto em volume como em valor.

As entidades que apresentam os índices de preços mais baixos no período de Janeiro a Fevereiro de 2011 são António Almeida Mareco, Liliana Rosa Martins Gonçalves e Pingo Doce Distribuição Alimentar S.A., sendo esta última a entidade a que correspondem maiores vendas em valor, traduzidas em 868.447 euros.

31 de Março de 2011

# MEDICAMENTOS NÃO SUJEITOS A RECEITA MÉDICA

## 1-Dados Gerais

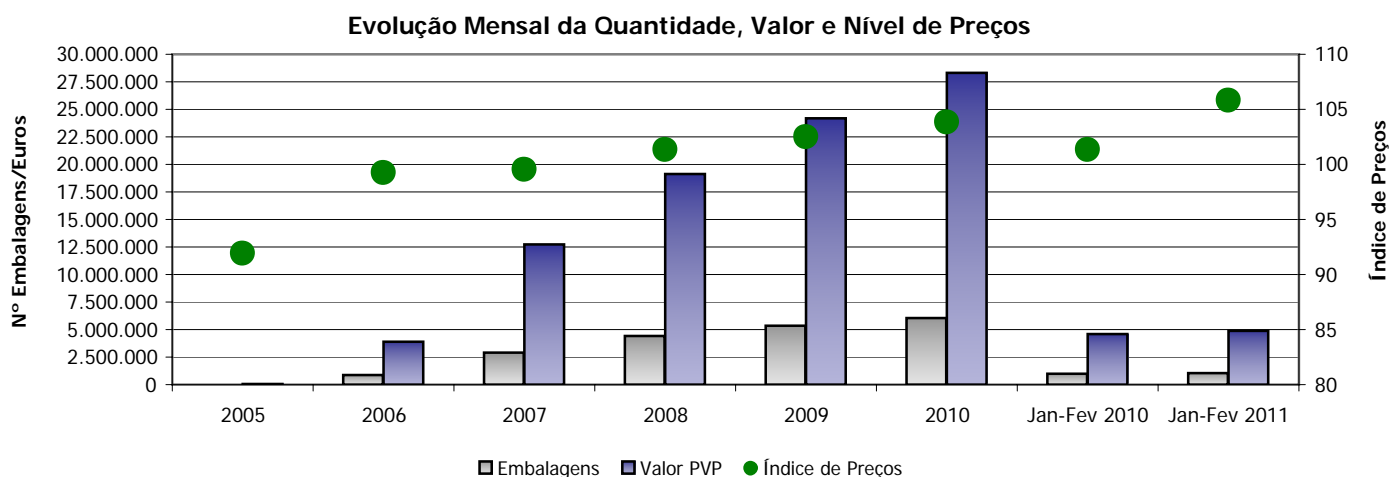
(Vendas comunicadas até Março de 2011)

### 1.1-Enquadramento de MNSRM no Mercado Total de Medicamentos - 2011

	Embalagens	Valor PVP (Euro)	Representatividade (%)	
			Volume	Valor
<b>Mercado Total de Ambulatório</b>	41.683.392	505.185.700	-	-
<b>MNSRM</b>	7.220.036	38.690.419	17%	8%
<b>Farmácias</b>	6.174.366	33.783.554	86%	87%
<b>Fora das Farmácias</b>	1.045.670	4.906.864	14%	13%

### 1.2-Evolução Mensal

Ano-Mês da Venda <sup>(2)</sup>	Nº de Entidades <sup>(1)</sup>	Nº de Locais <sup>(1)</sup>	Embalagens	Valor PVP (Euro)	Índice de Preços (Base 100: Agosto 2005)
<b>2005</b>	31	32	20.384	83.360	91,92
<b>2006</b>	237	315	880.661	3.888.786	99,26
<b>2007</b>	382	562	2.923.629	12.751.228	99,54
<b>2008</b>	454	715	4.389.775	19.155.939	101,31
<b>2009</b>	464	795	5.327.684	24.198.466	102,48
<b>2010</b>	426	827	6.064.354	28.312.272	103,86
<b>Jan-Fev 2010</b>	386	688	993.178	4.595.869	101,35
<b>Jan-Fev 2011</b>	322	680	1.045.670	4.906.864	105,83



Nota: O Índice de Preços foi calculado com base nos preços aprovados antes da entrada em vigor do Decreto-Lei nº 134/2005 de 16 de Agosto, analisando os preços reportados até à data desde a entrada em vigor do referido Decreto-Lei.

(1) - Foram consideradas somente as Entidades e os Locais que, até à data, reportaram vendas ao INFARMED, de acordo com a Portaria nº 827/2005 de 14 de Setembro.

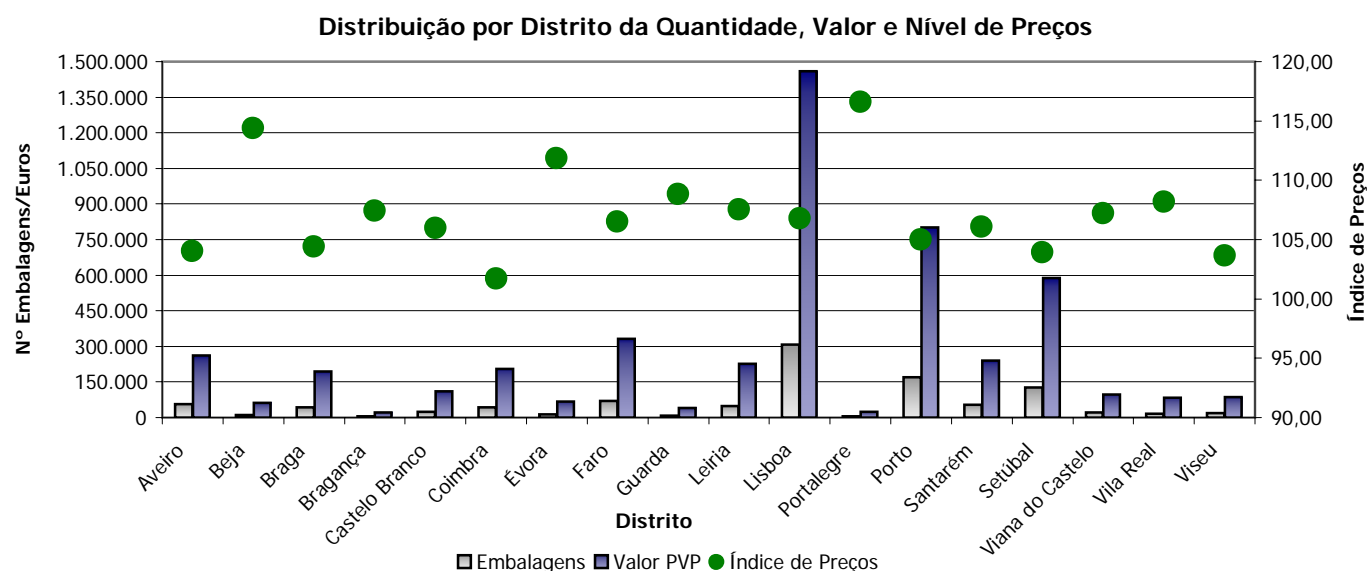
(2) - O ano de 2005 só contempla vendas a partir de Outubro em virtude da entrada em vigor do diploma.

## 1-Dados Gerais

### 1.3-Distribuição por Distrito - Jan-Fev 2011/Jan-Fev 2010

Distrito	Nº de		Embalagens	Valor PVP (Euro)	Índice de Preços (Base 100: Agosto 2005)	Variação de Preços Jan-Fev 11 vs Jan-Fev 10
	Entidades <sup>(1)</sup>	Locais <sup>(1)</sup>				
Aveiro	36	58	57.194	262.808	104,03	3,7%
Beja	9	11	11.810	61.341	114,37	9,0%
Braga	41	60	42.263	194.434	104,41	4,4%
Bragança	6	6	4.691	22.780	107,45	4,4%
Castelo Branco	11	17	23.425	111.469	105,99	5,8%
Coimbra	28	34	42.869	205.209	101,73	2,6%
Évora	6	8	14.444	68.239	111,85	8,4%
Faro	41	67	71.015	331.234	106,54	3,9%
Guarda	6	8	8.587	41.599	108,82	8,0%
Leiria	23	42	49.333	227.694	107,53	5,7%
Lisboa	90	186	307.874	1.458.846	106,77	3,5%
Portalegre	6	6	4.903	24.739	116,63	12,2%
Porto	73	144	171.025	801.006	105,02	4,9%
Santarém	24	43	52.921	240.496	106,10	2,9%
Setúbal	45	73	126.963	587.476	103,92	4,3%
Viana do Castelo	19	25	20.595	98.227	107,21	5,8%
Vila Real	7	10	17.152	82.990	108,21	4,6%
Viseu	21	29	18.606	86.277	103,66	4,9%
<b>Total</b>			<b>1.045.670</b>	<b>4.906.864</b>	<b>105,83</b>	<b>4,4%</b>

Variação Mensal de Preços:  $[(IP_{Jan-Fev\ 11}) / (IP_{Jan-Fev\ 10}) - 1] * 100$



(1) - Foram consideradas somente as Entidades e os Locais que, até à data, reportaram vendas ao INFARMED, de acordo com a Portaria nº 827/2005 de 14 de Setembro.

## 2-Distribuição do Mercado-Jan-Fev 2011/Jan-Fev 2010

### 2.1-Classificação Fármaco-Terapêutica (CFT)

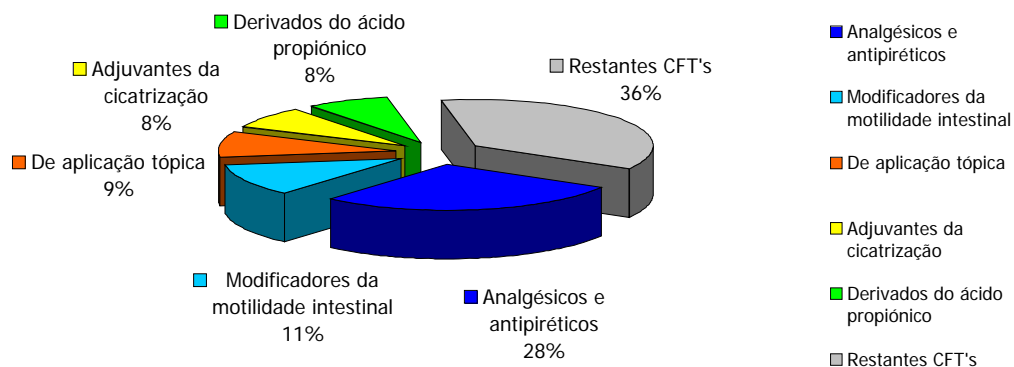
CFT	Embalagens	% Embs	Taxa de Crescimento (volume) Jan-Fev 11 vs Jan-Fev 10
Analgésicos e antipiréticos	292.307	28,0%	14,9%
Modificadores da motilidade intestinal	118.823	11,4%	-0,4%
De aplicação tópica	93.603	9,0%	-3,7%
Adjuvantes da cicatrização	81.580	7,8%	2,4%
Derivados do ácido propiónico	78.845	7,5%	8,2%
Expectorantes	57.415	5,5%	5,9%
Descongestionantes	43.808	4,2%	6,3%
Anti-inflamatórios não esteróides para uso tópico	25.656	2,5%	23,0%
Antifúngicos	24.658	2,4%	5,0%
Anti-sépticos e desinfetantes	18.779	1,8%	-4,7%
Antiácidos	18.628	1,8%	-16,9%
Antitússicos	17.998	1,7%	12,0%
Vitaminas	15.757	1,5%	10,5%
Antivíricos	13.976	1,3%	-23,6%
Derivados do ácido acético	11.599	1,1%	46,2%
Restantes CFT's	132.238	12,6%	0,8%
<b>Total</b>	<b>1.045.670</b>	<b>100%</b>	<b>5,3%</b>

Unidade: N.º Embalagens

CFT	Valor PVP	% PVP	Taxa de Crescimento (valor) Jan-Fev 11 vs Jan-Fev 10
Analgésicos e antipiréticos	788.113	16,1%	23,3%
Modificadores da motilidade intestinal	531.299	10,8%	4,7%
De aplicação tópica	497.008	10,1%	3,0%
Adjuvantes da cicatrização	429.316	8,7%	4,1%
Derivados do ácido propiónico	345.221	7,0%	10,6%
Expectorantes	325.182	6,6%	7,9%
Anti-inflamatórios não esteróides para uso tópico	194.460	4,0%	31,8%
Descongestionantes	187.496	3,8%	8,9%
Inibidores enzimáticos	139.195	2,8%	-38,3%
Antifúngicos	137.992	2,8%	4,4%
Medicamentos para tratamento da dependência de drogas	118.683	2,4%	7,1%
Antitússicos	109.043	2,2%	14,9%
Antivíricos	88.248	1,8%	-22,2%
Medicamentos utilizados no tratamento sintomático das alterações das funções cognitivas	85.918	1,8%	7,8%
Antiácidos	83.047	1,7%	-10,8%
Restantes CFT's	846.643	17,3%	9,8%
<b>Total</b>	<b>4.906.864</b>	<b>100%</b>	<b>6,8%</b>

Unidade: EUR

#### Top 5 de CFT's em Volume (Nº Embalagens)



Taxa de Crescimento (volume):  $(Emb_{Jan-Fev 11} - Emb_{Jan-Fev 10}) / Emb_{Jan-Fev 10}$

Taxa de Crescimento (valor):  $(Valor PVP_{Jan-Fev 11} - Valor PVP_{Jan-Fev 10}) / Valor PVP_{Jan-Fev 10}$

## 2-Distribuição do Mercado - Jan-Fev 2011/Jan-Fev 2010

### 2.2-Denominação Comum Internacional (DCI)

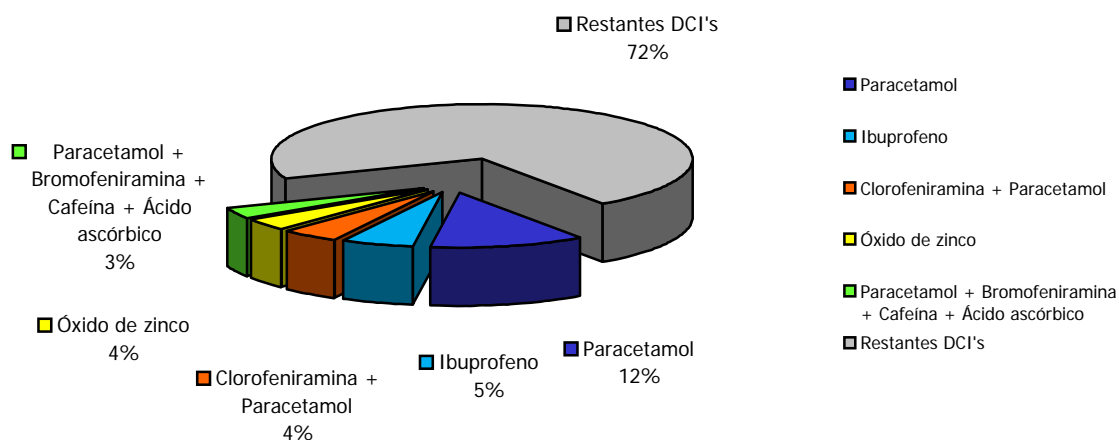
DCI	Embalagens	% Embs	Taxa de Crescimento (volume) Jan-Fev 11 vs Jan-Fev 10
Paracetamol	126.186	12,1%	15,0%
Ibuprofeno	55.968	5,4%	11,5%
Clorfeniramina + Paracetamol	45.990	4,4%	41,1%
Óxido de zinco	38.800	3,7%	-3,0%
Paracetamol + Bromofeniramina + Cafeína + Ácido ascórbico	33.991	3,3%	4,2%
Bromexina	30.563	2,9%	7,6%
Dexpantenol	28.158	2,7%	9,7%
Diclofenac	27.659	2,6%	41,3%
Clotrimazol	26.147	2,5%	12,0%
Tirotricina + Cloreto de cetilpiridínio + Oxibuprocaina	25.534	2,4%	1,2%
Simeticone	24.426	2,3%	-10,3%
Bisacodilo	23.156	2,2%	11,3%
Ácido acetilsalicílico	22.457	2,1%	-1,1%
Flurbiprofeno	22.176	2,1%	2,4%
Iodopovidona	21.556	2,1%	-6,3%
Restantes DCI's	492.903	47,1%	0,5%
<b>Total</b>	<b>1.045.670</b>	<b>100%</b>	<b>5,3%</b>

Unidade: N.º Embalagens

DCI	Valor PVP	% PVP	Taxa de Crescimento (valor) Jan-Fev 11 vs Jan-Fev 10
Ibuprofeno	212.123	4,3%	13,1%
Clorfeniramina + Paracetamol	198.273	4,0%	63,9%
Óxido de zinco	190.149	3,9%	1,2%
Diclofenac	180.310	3,7%	49,9%
Dexpantenol	167.541	3,4%	6,7%
Bromexina	156.858	3,2%	8,5%
Paracetamol	147.351	3,0%	11,9%
Orlistato	139.195	2,8%	-38,3%
Tirotricina + Cloreto de cetilpiridínio + Oxibuprocaina	137.253	2,8%	16,7%
Flurbiprofeno	133.247	2,7%	7,8%
Paracetamol + Bromofeniramina + Cafeína + Ácido ascórbico	123.903	2,5%	14,7%
Nicotina	118.683	2,4%	7,1%
Clotrimazol	117.379	2,4%	13,0%
Simeticone	99.769	2,0%	0,5%
Bisacodilo	94.493	1,9%	13,3%
Restantes DCI's	2.690.338	54,8%	4,6%
<b>Total</b>	<b>4.906.864</b>	<b>100%</b>	<b>6,8%</b>

Unidade: EUR

#### Top 5 de DCI's em Volume (Nº Embalagens)



Taxa de Crescimento (volume):  $(Emb_{Jan-Fev 11} - Emb_{Jan-Fev 10}) / Emb_{Jan-Fev 10}$

Taxa de Crescimento (valor):  $(Valor PVP_{Jan-Fev 11} - Valor PVP_{Jan-Fev 10}) / Valor PVP_{Jan-Fev 10}$

## 2-Distribuição do Mercado - Jan-Fev 2011/Jan-Fev 2010

### 2.3-Entidade

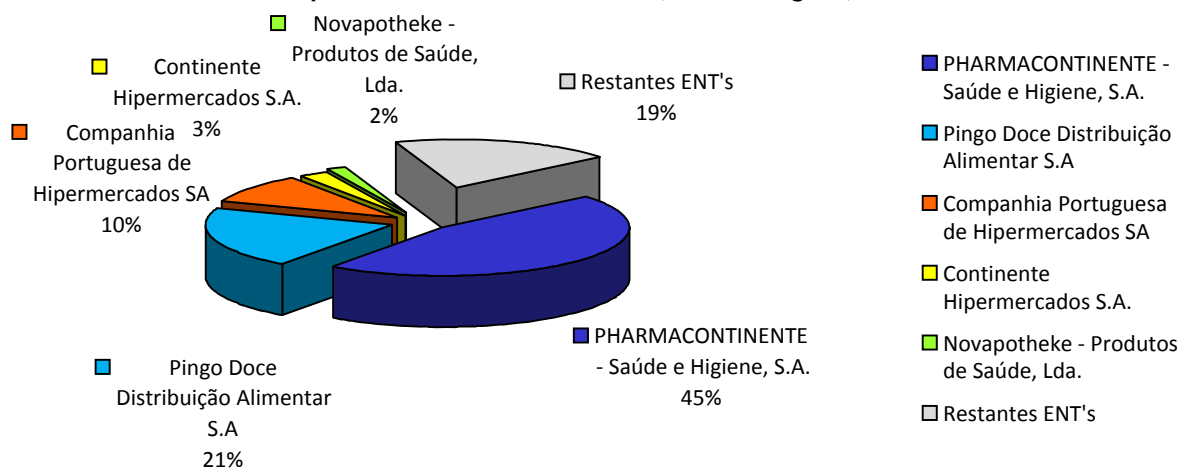
Entidade	Embalagens	% Embs	Taxa de Crescimento (volume) Jan-Fev 11 vs Jan-Fev 10
PHARMACONTINENTE - Saúde e Higiene, S.A.	481.615	46,1%	75,7%
Pingo Doce Distribuição Alimentar S.A	215.278	20,6%	53,7%
Companhia Portuguesa de Hipermercados SA	104.539	10,0%	-29,4%
Continente Hipermercados S.A.	27.417	2,6%	25,4%
Novapothke - Produtos de Saúde, Lda.	17.136	1,6%	-1,1%
El Corte Inglés Grandes Armazéns, S.A.	17.056	1,6%	31,9%
CotaPharma - Distribuição e Comércio de Medicamentos, S.A.	10.124	1,0%	38,8%
Espaço Central - Parafarmácia, Lda	9.260	0,9%	22,1%
Family Farma-produtos para a saúde e beleza, lda	4.390	0,4%	152,4%
Ana Alves e Rodrigues, Lda.	4.224	0,4%	2,1%
Hansaf,lda	3.969	0,4%	54,1%
NO DOUBT, LDA	3.943	0,4%	-18,8%
J. & Carvalho - Dermocosmética, Lda.	3.574	0,3%	33,8%
Everlasting, lda *	3.506	0,3%	-
Lagosinter - Supermercados, Lda.	3.487	0,3%	42,6%
Restantes Entidades	136.152	13%	-0,9%
<b>Total</b>	<b>1.045.670</b>	<b>100%</b>	<b>5,3%</b>

Unidade: N.º Embalagens

Entidade	Valor PVP	% PVP	Taxa de Crescimento (valor) Jan-Fev 11 vs Jan-Fev 10
PHARMACONTINENTE - Saúde e Higiene, S.A.	2.285.325	46,6%	84,9%
Pingo Doce Distribuição Alimentar S.A	868.447	17,7%	53,2%
Companhia Portuguesa de Hipermercados SA	500.327	10,2%	-28,3%
Continente Hipermercados S.A.	133.456	2,7%	30,9%
El Corte Inglés Grandes Armazéns, S.A.	99.114	2,0%	29,2%
Novapothke - Produtos de Saúde, Lda.	87.312	1,8%	0,6%
CotaPharma - Distribuição e Comércio de Medicamentos, S.A.	58.864	1,2%	45,7%
Espaço Central - Parafarmácia, Lda	46.706	1,0%	17,7%
Ana Alves e Rodrigues, Lda.	22.488	0,5%	11,7%
Family Farma-produtos para a saúde e beleza, lda	20.304	0,4%	164,6%
J. & Carvalho - Dermocosmética, Lda.	19.499	0,4%	33,5%
NO DOUBT, LDA	18.266	0,4%	-21,6%
Hansaf,lda	17.373	0,4%	54,2%
Lagosinter - Supermercados, Lda.	15.806	0,3%	48,1%
Everlasting, lda *	15.613	0,3%	-
Restantes Entidades	697.966	14,2%	-0,6%
<b>Total</b>	<b>4.906.864</b>	<b>100%</b>	<b>6,8%</b>

Unidade: EUR

#### Top 5 de Entidades em Volume (Nº Embalagens)



Taxa de Crescimento (volume):  $(Emb_{Jan-Fev 11} - Emb_{Jan-Fev 10}) / Emb_{Jan-Fev 10}$

Taxa de Crescimento (valor):  $(Valor PVP_{Jan-Fev 11} - Valor PVP_{Jan-Fev 10}) / Valor PVP_{Jan-Fev 10}$

\* Excluído da Variação por no período homólogo não apresentar vendas.



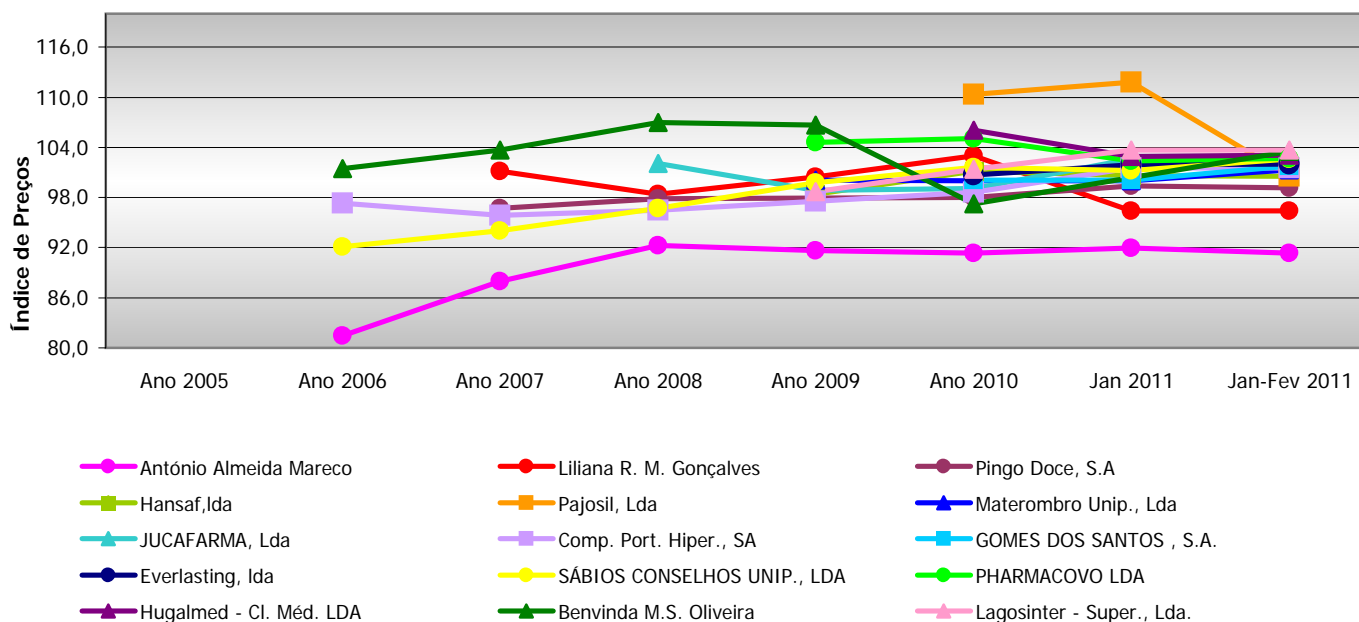
### 3-Entidades onde se verificam Níveis de Preços mais baixos

#### 3.1-Entidade - Jan-Fev 2011/Jan-Fev 2010

Entidade	Valor PVP	% PVP	Taxa de Crescimento (valor)	Indice de Preços
			Jan-Fev 11 vs Jan-Fev 10	
António Almeida Mareco	1.393	0,0%	12,7%	91,37
Liliana Rosa Martins Gonçalves	377	0,0%	-83,4%	96,37
Pingo Doce Distribuição Alimentar S.A	868.447	17,7%	53,2%	99,17
Hansaf,lda	17.373	0,4%	54,2%	100,53
Pajosil, Lda	247	0,0%	7,8%	100,54
Materombro - Saúde, Unipessoal Lda	5.674	0,1%	27,6%	101,28
JUCAFARMA - Cosmeticos e higiene Lda	480	0,0%	12,5%	101,53
Companhia Portuguesa de Hipermercados SA	500.327	10,2%	-28,3%	101,53
GOMES DOS SANTOS , S.A.	3.076	0,1%	193,5%	101,75
Everlasting, lda *	15.613	0,3%	-	101,97
SÁBIOS CONSELHOS UNIPessoal LDA	951	0,0%	35,6%	102,62
PHARMACOVO LDA	1.050	0,0%	-31,9%	102,71
Hugalmed - Clínica Médica LDA *	624	0,0%	-	103,06
Benvinda Maria de Sousa Oliveira	45	0,0%	-85,7%	103,54
Lagosinter - Supermercados, Lda.	15.806	0,3%	48,1%	103,68
Restantes Entidades	3.475.384	70,8%	48,7%	-
<b>Total</b>	<b>4.906.864</b>	<b>100%</b>	<b>6,8%</b>	

Unidade: EUR

Evolução do Nível de Preços, por Entidade (29,2% do Mercado em Valor PVP)



Índice de Preços - Base 100: Agosto 2005

Taxa de Crescimento (valor):  $(\text{Valor PVP}_{\text{Jan-Fev 11}} - \text{Valor PVP}_{\text{Jan-Fev 10}}) / \text{Valor PVP}_{\text{Jan-Fev 10}}$

\* Excluído da Variação por no período homólogo não apresentar vendas.