

Monitorização mensal do consumo de medicamentos em Meio Hospitalar

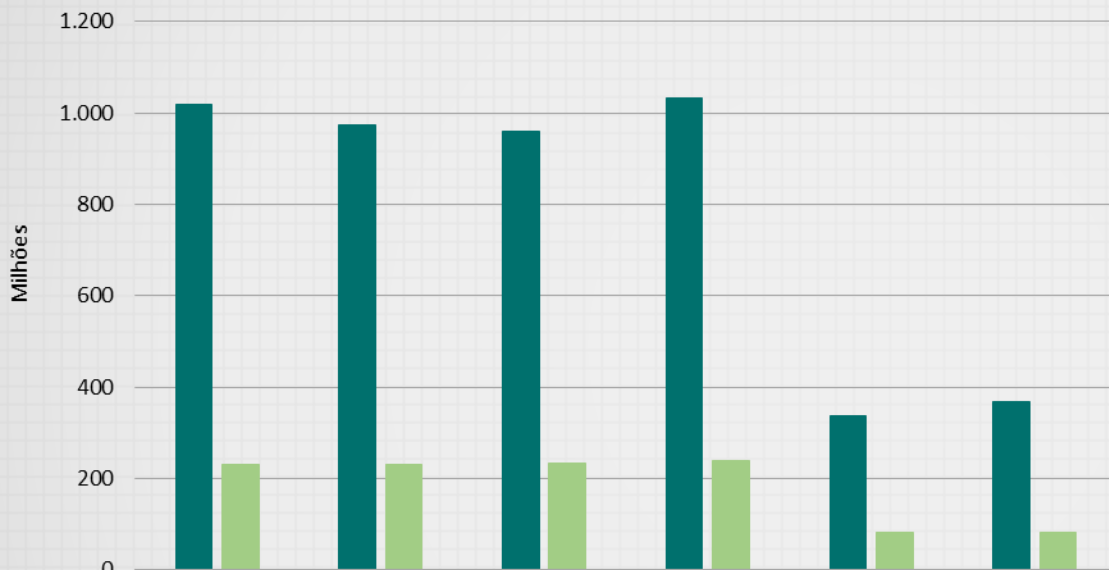
Sumário Executivo

Janeiro-Abril 2016

- Despesa com medicamentos dos Hospitais do SNS: 369,3 M€ (+ 9,5%)
- Unidades de CHNM consumidas: 83 milhões (+ 2,2%)
- Despesa no ambulatório Hospitalar (Consulta externa, Hospital de dia e Cirurgia de ambulatório): 292 M€ (79,2% da despesa total)
- Principais Subgrupos Terapêuticos:
 - Imunomoduladores (99 M€; 26,9% do mercado; $\Delta\%$ +9,8%)
 - Antivíricos (85 M€; 22,9% do mercado; $\Delta\%$ + 12,5%)
 - Citotóxicos (40 M€; 10,8% do mercado; $\Delta\%$ + 7,1%)

Nota: As características do contrato de comparticipação dos novos medicamentos para o tratamento da Hepatite C não possibilitam o apuramento imediato da despesa real, pelo que o presente relatório de monitorização de despesa hospitalar não inclui esses dados.

Evolução anual do consumo e da despesa com medicamentos nos Hospitais do SNS



	2012	2013	2014	2015	Jan-Abr 15	Jan-Abr 16
■ Valor	1.017.941.579	974.816.865	959.396.787	1.033.713.761	337.178.082	369.315.400
■ Unidades CHNM	231.726.801	232.049.245	233.570.704	239.253.676	80.919.879	82.666.953

Janeiro-Abril 2016

➤ Despesa com medicamentos:

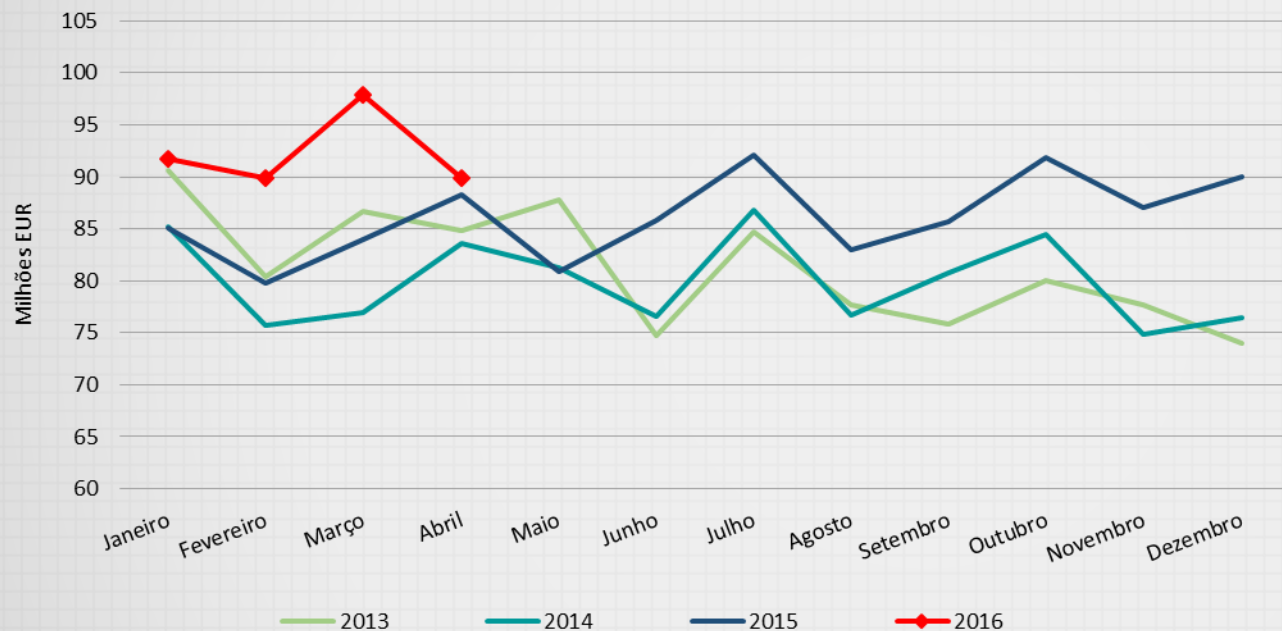
- 369,3 milhões de euros
- Variação Homóloga: + 9,5 %

➤ Consumo em quantidade:

- 83 milhões de unidades CHNM*
- Variação Homóloga : + 2,2 %

* Unidades de CHNM: correspondem à quantidade unitária de cada medicamento (nº de comprimidos, seringas, frascos, etc.)

Evolução mensal da despesa com medicamentos nos Hospitais do SNS

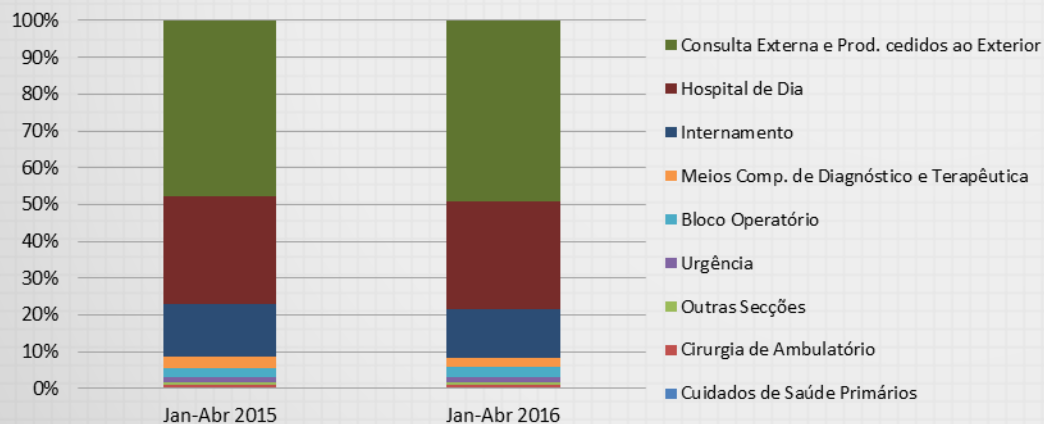


Janeiro-Abril 2016

- Despesa com medicamentos aumentou 9,5% face ao período homólogo

Despesa por Área de Prestação Hospitalar

Área Prestação	Jan-Abr 2016	Peso	Δ%	Peso variação
Consulta Externa e Produtos Cedidos a Doentes Externos	181.713.599	49,2%	12,9%	64,5%
Hospital de Dia	108.481.850	29,4%	9,8%	30,1%
Internamento	48.039.776	13,0%	-1,2%	-1,8%
Meios Complementares de Diagnóstico e Terapêutica	10.000.739	2,7%	-0,9%	-0,3%
Bloco Operatório	9.718.793	2,6%	16,2%	4,2%
Urgência	5.435.966	1,5%	4,7%	0,8%
Outras Secções	2.605.650	0,7%	9,5%	0,7%
Cirurgia de Ambulatório	2.126.370	0,6%	33,1%	1,6%
Cuidados de Saúde Primários	1.192.657	0,3%	6,4%	0,2%
Total	369.315.400	100%	9,5%	100%



Janeiro-Abril 2016

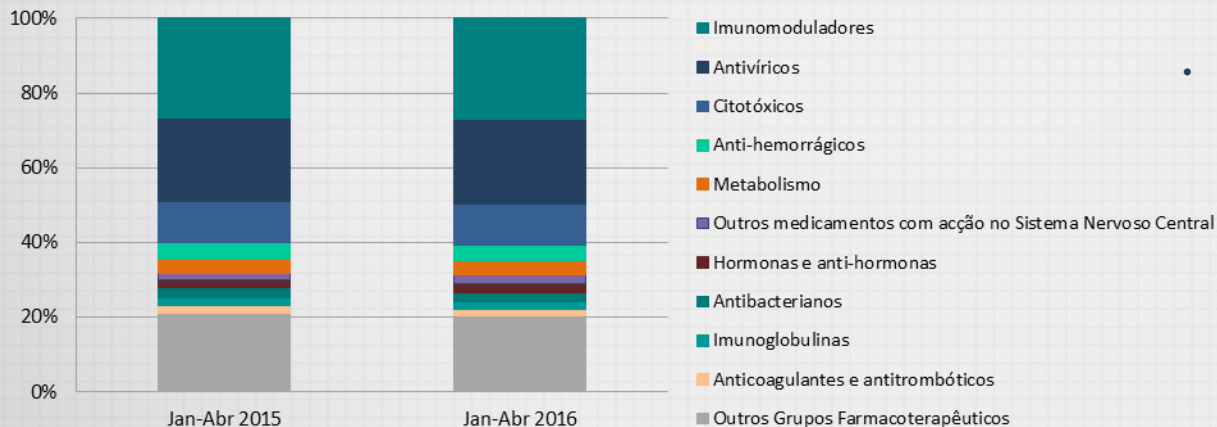
- O ambulatório hospitalar (consulta externa, hospital de dia e cirurgia de ambulatório) representa 79,2% da despesa total;
- O hospital de dia e a consulta externa foram as áreas de prestação que mais contribuíram para o aumento dos encargos hospitalares.

Notas:

- Consultas Externas: Incluem os medicamentos dispensados no ambulatório dos serviços farmacêuticos.
- Unidades de Meios Complementares de Diagnóstico e Terapêutica (MCDT) incluem as unidades técnicas.
- Cuidados de Saúde Primários: Dispensa de medicamentos para os cuidados de saúde primários nas Unidades Locais de Saúde

Despesa por Subgrupos Farmacoterapêuticos

Classificação Farmacoterapêutica	Jan-Abr 2016	Peso	Δ%	Peso na Variação
Imunomoduladores	99.322.359	26,9%	9,8%	27,6%
Antivíricos	84.685.864	22,9%	12,5%	29,3%
Citotóxicos	39.829.611	10,8%	7,1%	8,2%
Anti-hemorrágicos	15.200.238	4,1%	5,0%	2,3%
Metabolismo	14.325.809	3,9%	9,7%	4,0%
Outros medicamentos com acção no Sistema Nervoso Central	9.110.301	2,5%	61,9%	10,8%
Hormonas e anti-hormonas	8.884.616	2,4%	18,3%	4,3%
Antibacterianos	8.609.377	2,3%	-3,4%	-0,9%
Imunoglobulinas	7.485.789	2,0%	8,8%	1,9%
Anticoagulantes e antitrombóticos	6.158.136	1,7%	-3,7%	-0,7%
Outros Grupos Farmacoterapêuticos	75.703.299	20,5%	6,0%	13,4%
Total	369.315.400	100%	9,5%	100%

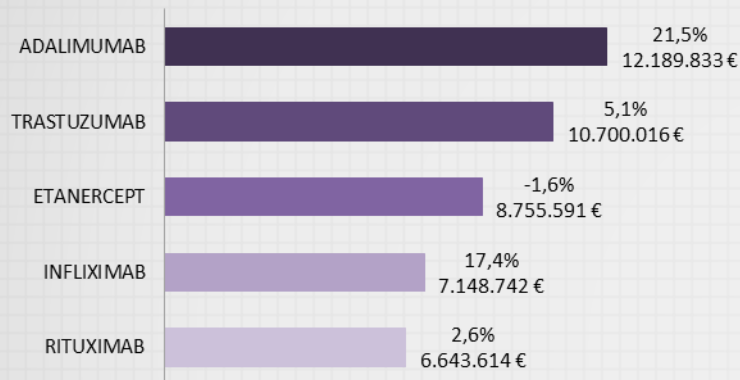


Janeiro-Abril 2016

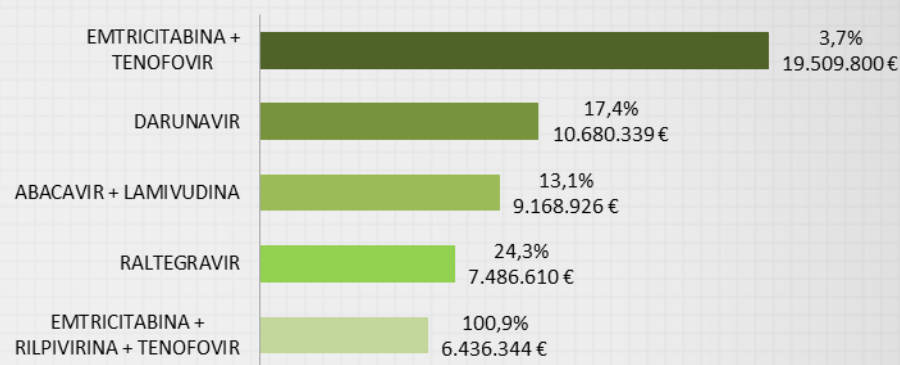
- Os Imunomoduladores, Antivíricos e Citotóxicos são os subgrupos farmacoterapêuticos com maior peso, representando 60,6% da despesa total;
- O subgrupo dos medicamentos Antivíricos foi o que mais contribuiu para o aumento observado da despesa.
- Destaca-se o crescimento das Outros medicamentos com acção no Sistema Nervoso Central (+61,9%).

Top DCI nos principais Subgrupos Farmacoterapêuticos

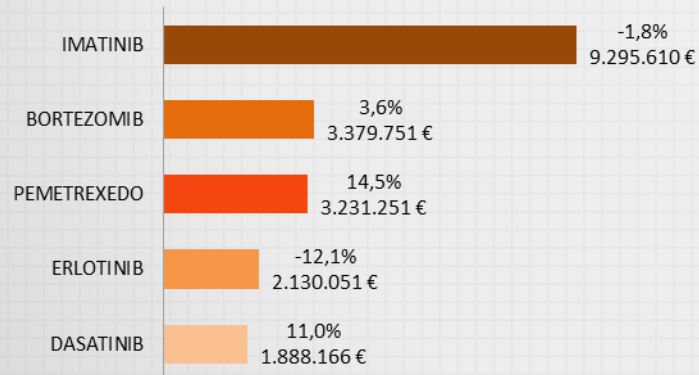
1- Imunomoduladores



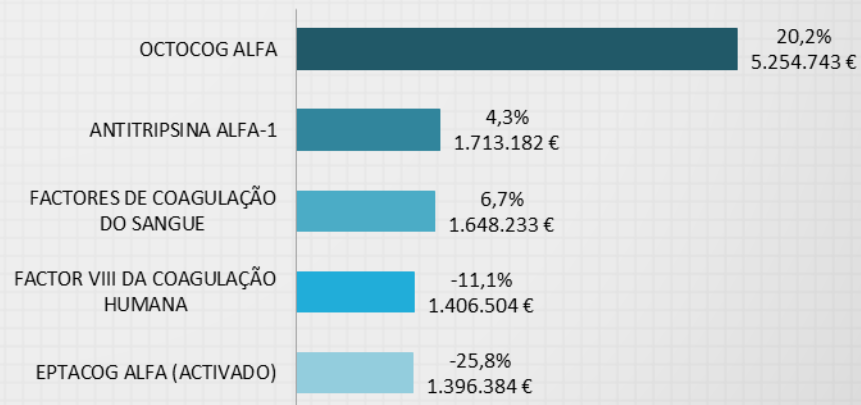
2- Antivíricos



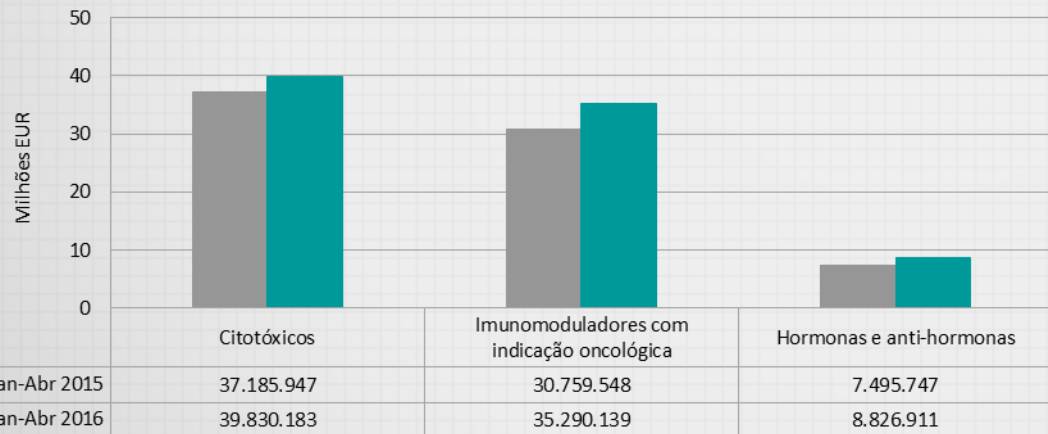
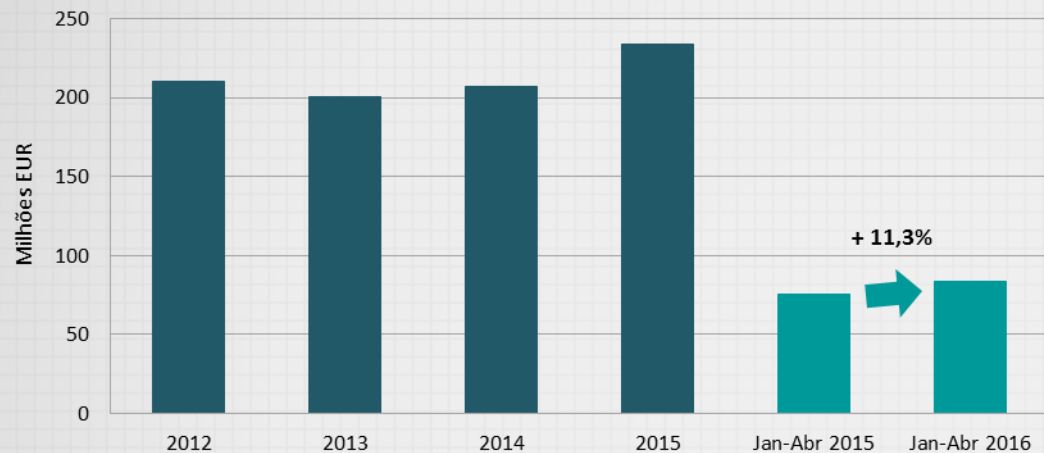
3- Citotóxicos



4- Anti-hemorrágicos



Despesa com Medicamentos Antineoplásicos



Janeiro-Abril 2016

- O consumo de Antineoplásicos totalizou o valor de 84 milhões de euros;
- Este grupo de medicamentos apresentou uma variação relativa ao período homólogo de + 11,3%.

Notas:

- Os medicamentos Antineoplásicos incluem os Citotóxicos, hormonas e anti-hormonas e os Imunomoduladores com indicação terapêutica na área oncológica.

Despesa com medicamentos abrangidos por Regimes Especiais de Participação (REC) de dispensa exclusiva em farmácia hospitalar

Regimes Especiais de Participação	Jan-Abr 2016	Peso	Δ%	Peso na Variação
Tratamento do VIH/SIDA ⁽¹⁾	78.000.454	59,0%	11,0%	70,5%
Artrite Reumatóide, Espondilite Anquilosante, Artrite psoriática, Doença de Crohn, artrite idiopática juvenil poliarticular e psoríase em placas ⁽²⁾	35.643.900	27,0%	14,0%	40,1%
Esclerose Múltipla ⁽³⁾	10.363.626	7,8%	-10,5%	-11,1%
Doentes Acromegálicos ⁽⁷⁾	3.271.021	2,5%	18,3%	4,6%
Profilaxia da Rejeição Aguda do Transplante Cardíaco, Renal ou Hepático ⁽⁴⁾	3.104.132	2,3%	-0,4%	-0,1%
Hormona de Crescimento ⁽⁶⁾	1.728.234	1,3%	-20,7%	-4,1%
Esclerose Lateral Amiotrófica ⁽⁸⁾	64.292	0,0%	11,9%	0,1%
Síndrome de Lennox - Gastaut ⁽⁹⁾	15.091	0,0%	-7,4%	0,0%
Total dos medicamentos com REC	132.190.749	100%	9,0%	100%
Peso dos medicamentos com REC no total da despesa	35,8%			

(1) Medicamentos com indicação para o tratamento do VIH (Despacho n.º 5772/2005 (2ª série), de 27/12/2004)

(2) Medicamentos prescritos a doentes com artrite reumatóide, espondilite anquilosante, artrite psoriática, artrite idiopática juvenil poliarticular e psoríase em placas abrangidos pelo Despacho n.º 18419/2010, alterado pelo Despacho n.º 1845/2011 e Declaração de Retificação n.º 286/2011 (Etanercept, Infliximab, Adalimumab, Anacina, Ustecinumab e Golimumab). Salienta-se que o Adalimumab e Infliximab são também abrangidos pelo Regime Especial de Participação da Doença de Crohn ativa grave ou com formação de fistulas (Despacho n.º 4466/2005 alterado pelo Despacho n.º 30994/2008), não sendo possível distinguir no âmbito do CHNM a indicação terapêutica para a qual foram utilizados.

(3) Medicamentos com indicação para o tratamento da Esclerose Múltipla referidos no Despacho n.º 11728/2004, de 17 de Maio.

(4) Medicamentos para Profilaxia da Rejeição Aguda do Transplante Cardíaco, Renal ou Hepático (Despacho n.º 6818/2004, de 10 Março e Despacho n.º 3069/2005

(6) Medicamentos contendo hormona de crescimento referidos no Despacho n.º 12455/2010, de 22 de Julho)

(7) Despesa com análogos da Somatostatina e Pegvisomante referidos no Despacho n.º 3837/2005, de 27 de Janeiro

(8) Medicamentos para a Esclerose Lateral Amiotrófica referidos no Despacho n.º 8599/2009, de 19 de Março

(9) Medicamentos para o Síndrome de Lennox-Gastaut referidos no Despacho n.º 13 622/99, de 26 de Maio

Anexos

Anexo 1 - Distribuição da despesa por hospital

Hospitais	Jan-Abr 2016	Peso	Δ%	Peso na Variação do Valor
Centro Hospitalar Lisboa Norte, E.P.E.	47.018.102	12,7%	4,1%	5,8%
Centro Hospitalar de Lisboa Central E.P.E.	37.299.469	10,1%	6,7%	7,3%
Centro Hospitalar e Universitário de Coimbra, E.P.E.	36.659.568	9,9%	6,5%	7,0%
Centro Hospitalar de São João, E.P.E.	30.913.887	8,4%	22,1%	17,4%
Centro Hospitalar do Porto, E.P.E.	28.462.445	7,7%	11,3%	9,0%
Centro Hospitalar de Lisboa Ocidental, E.P.E.	18.797.967	5,1%	13,0%	6,7%
Instituto Português de Oncologia, E.P.E. - Porto	13.260.543	3,6%	18,1%	6,3%
Instituto Português de Oncologia, E.P.E. - Lisboa	13.178.245	3,6%	14,7%	5,3%
Centro Hospitalar do Algarve E.P.E.	12.885.766	3,5%	3,6%	1,4%
Hospital Prof. Doutor Fernando Fonseca, E.P.E.	12.219.058	3,3%	11,2%	3,8%
Centro Hospitalar de Vila Nova de Gaia/ Espinho, E.P.E.	10.672.109	2,9%	11,6%	3,4%
Hospital Garcia da Orta, E.P.E.	10.578.255	2,9%	5,5%	1,7%
Centro Hospitalar de Setúbal, E.P.E.	8.382.923	2,3%	10,9%	2,6%
Hospital da Senhora da Oliveira Guimarães, EPE*	7.602.270	2,1%	19,6%	3,9%
Unidade Local de Saúde de Matosinhos, E.P.E.	6.945.923	1,9%	12,8%	2,5%
Centro Hospitalar Tondela-Viseu, E.P.E.	6.577.633	1,8%	19,8%	3,4%
Hospital distrital de Santarém, E.P.E.	5.649.576	1,5%	15,4%	2,3%
Centro Hospitalar de Trás os Montes e Alto Douro, E.P.E.	5.278.038	1,4%	-8,9%	-1,6%
Centro Hospitalar Barreiro Montijo, E.P.E	5.256.662	1,4%	17,5%	2,4%
Centro Hospitalar do Baixo Vouga, E.P.E.	4.661.697	1,3%	14,9%	1,9%
Hospital Espírito Santo, E.P.E. - Évora	4.453.406	1,2%	-5,4%	-0,8%
Unidade Local de Saúde do Alto Minho, E.P.E.	4.173.498	1,1%	7,5%	0,9%

Hospitais (cont.)	Jan-Abr 2016	Peso	Δ%	Peso na Variação do Valor
Centro Hospitalar de Entre Douro e Vouga, E.P.E.	4.089.935	1,1%	-2,7%	-0,4%
Centro Hospitalar do Tâmega e Sousa, EPE	3.337.499	0,9%	18,2%	1,6%
Instituto Português de Oncologia, E.P.E. - Coimbra	3.274.088	0,9%	8,1%	0,8%
Centro Hospitalar do Medio Tejo, E.P.E.	3.268.931	0,9%	9,0%	0,8%
Centro Hospitalar do Oeste, E.P.E.	2.968.062	0,8%	14,9%	1,2%
Centro Hospitalar de Leiria-Pombal, E.P.E.	2.873.705	0,8%	4,9%	0,4%
Unidade Local de Saúde do Baixo Alentejo, EPE	2.846.314	0,8%	18,4%	1,4%
Centro Hospitalar Cova da Beira, E.P.E.	2.637.807	0,7%	9,9%	0,7%
Unidade Local de Saúde do Norte Alentejano, E.P.E.	2.379.113	0,6%	2,4%	0,2%
Unidade Local de Saúde da Guarda, E.P.E.	2.120.917	0,6%	-2,8%	-0,2%
Unidade Local de Saúde de Castelo Branco, E.P.E.	1.681.024	0,5%	18,8%	0,8%
Unidade Local de Saúde do Litoral Alentejano, E.P.E.	1.471.345	0,4%	0,9%	0,0%
Centro Hospitalar do Medio Ave, E.P.E.	1.353.235	0,4%	-3,8%	-0,2%
Unidade Local de Saúde do Nordeste, E.P.E.	1.336.322	0,4%	-0,9%	0,0%
Hospital de Santa Maria Maior, E.P.E. - Barcelos	934.525	0,3%	3,1%	0,1%
Hospital Distrital Figueira da Foz, E.P.E.	747.865	0,2%	0,5%	0,0%
Hospital de Magalhães de Lemos, E.P.E.	306.829	0,1%	9,1%	0,1%
Centro Hospitalar Povoia de Varzim / Vila do Conde	274.052	0,1%	-14,9%	-0,1%
Centro Hospitalar Psiquiátrico de Lisboa	166.397	0,0%	3,0%	0,0%
Hospital Dr. Francisco Zagalo - Ovar	101.495	0,0%	-8,9%	0,0%
Instituto de Oftalmologia Dr. Gama Pinto	100.663	0,0%	40,7%	0,1%
Centro de Medicina de Reabilitação da Região Centro Rovisco Pais	90.299	0,0%	12,4%	0,0%
Hospital Arcebispo João Crisóstomo - Cantanhede	27.938	0,0%	-0,6%	0,0%
Total	369.315.400	100%	9,5%	100%

* O Centro Hospitalar do Alto Ave deixou de integrar o Hospital de São José (Fafe), retomando a denominação anterior de Hospital da Senhora da Oliveira, Guimarães, E. P. E. (Decreto-Lei n.º 177/2015, de 25 de agosto).

Anexo 2 - Distribuição do consumo (volume) e despesa (valor), por DCI

DCI	Jan-Abr 2016 (Volume)	Peso	Δ%	Peso na Variação
CLORETO DE SÓDIO	7.152.328	8,7%	1,4%	5,7%
PARACETAMOL	3.698.500	4,5%	-0,4%	-0,8%
OXIGÉNIO	2.828.938	3,4%	10,4%	15,2%
TACROLÍMUS	1.772.903	2,1%	5,8%	5,5%
MICOFENOLATO DE MOFETIL	1.752.860	2,1%	1,3%	1,3%
FUROSEMIDA	1.664.041	2,0%	-2,3%	-2,3%
ETINILESTRADIOL + GESTODENO	1.338.509	1,6%	-2,1%	-1,7%
EMTRICITABINA + TENOFOVIR	1.314.888	1,6%	5,0%	3,6%
ENOXAPARINA SÓDICA	1.286.448	1,6%	1,6%	1,1%
RITONAVIR	1.270.201	1,5%	4,2%	2,9%
TAMOXIFENO	1.202.288	1,5%	1,1%	0,7%
ÁGUA PARA PREPARAÇÕES INJECTÁVEIS	1.168.685	1,4%	24,0%	12,9%
BROMETO DE IPRATRÓPIO	1.156.809	1,4%	-1,3%	-0,9%
CLORETO DE POTÁSSIO	1.085.208	1,3%	-0,7%	-0,4%
RALTEGRAVIR	1.006.658	1,2%	33,5%	14,5%
ANASTROZOL	1.004.260	1,2%	9,8%	5,1%
PREDNISOLONA	942.052	1,1%	0,4%	0,2%
METOCLOPRAMIDA	933.259	1,1%	-1,0%	-0,5%
DARUNAVIR	911.147	1,1%	-4,6%	-2,5%
CARVEDILOL	905.533	1,1%	-1,5%	-0,8%
Restantes DCI	48.271.437	58,4%	1,5%	41,0%
Total	82.666.953	100%	2,2%	100%

DCI	Jan-Abr 2016 (Valor)	Peso	Δ%	Peso na Variação
EMTRICITABINA + TENOFOVIR	19.509.800	5,3%	3,7%	2,2%
ADALIMUMAB	12.189.833	3,3%	21,5%	6,7%
TRASTUZUMAB	10.700.016	2,9%	5,1%	1,6%
DARUNAVIR	10.680.339	2,9%	17,4%	4,9%
IMATINIB	9.295.610	2,5%	-1,8%	-0,5%
ABACAVIR + LAMIVUDINA	9.168.926	2,5%	13,1%	3,3%
ETANERCEPT	8.755.591	2,4%	-1,6%	-0,5%
TAFAMIDIS	7.602.755	2,1%	43,6%	7,2%
RALTEGRAVIR	7.486.610	2,0%	24,3%	4,6%
INFLIXIMAB	7.148.742	1,9%	17,4%	3,3%
IMUNOGLOBULINA HUMANA NORMAL	7.021.664	1,9%	10,9%	2,2%
RITUXIMAB	6.643.614	1,8%	2,6%	0,5%
EMTRICITABINA + RILPIVIRINA + TENOFOVIR	6.436.344	1,7%	100,9%	10,1%
INTERFERÃO BETA-1A	6.418.825	1,7%	-11,6%	-2,6%
EFAVIRENZ + EMTRICITABINA + TENOFOVIR	6.331.830	1,7%	-15,4%	-3,6%
OCTOCOG ALFA	5.254.743	1,4%	20,2%	2,8%
LENALIDOMIDA	4.826.790	1,3%	35,8%	4,0%
FINGOLIMOD	4.678.106	1,3%	21,3%	2,6%
USTECINUMAB	4.575.357	1,2%	19,7%	2,3%
IMIGLUCERASE	4.493.441	1,2%	-3,5%	-0,5%
Restantes DCI	210.096.464	56,9%	8,2%	49,6%
Total	369.315.400	100%	9,5%	100%

Anexo 3 - Distribuição da despesa de Medicamentos com A.U.E.*

DCI	Jan-Abr 2016 (Valor)	Peso	Δ%	Peso na Variação
TRIENTINA	318.324	12,8%	273,5%	52,7%
PEGASPARGASE	267.031	10,7%	99,8%	30,1%
DEXAMETASONA	166.677	6,7%	-5,6%	-2,2%
MELFALANO	161.449	6,5%	9,8%	3,2%
CARMUSTINA	147.362	5,9%	79,0%	14,7%
IMUNOGLOBULINA ANTILINFÓCITOS (CAVALO)	88.146	3,5%	127,8%	11,2%
ISOPRENALINA	73.048	2,9%	-5,7%	-1,0%
ANTICORPOS ANTIDIGOXINA	72.445	2,9%	6,0%	0,9%
SOL CARDIOPLÉGIA SANGUÍNEA	66.436	2,7%	-39,9%	-10,0%
AZUL PATENTEADO V	57.074	2,3%	22,8%	2,4%
ESTREPTOZOCINA	48.614	2,0%	61,8%	4,2%
PROCARBAZINA	45.462	1,8%	28,8%	2,3%
METIRAPONA	42.600	1,7%	42,7%	2,9%
LABELALOL	41.855	1,7%	14,7%	1,2%
FLUDARABINA	41.305	1,7%	-19,6%	-2,3%
IMUNOGLOBULINA HUMANA CONTRA A VARICELA	37.042	1,5%	580,4%	7,1%
DACTINOMICINA	33.651	1,4%	442,4%	6,2%
TRIAMCINOLONA	30.553	1,2%	0,5%	0,0%
ETOPOSIDO	29.966	1,2%	-40,3%	-4,6%
FENILEFRINA	29.005	1,2%	0,8%	0,1%
Restantes DCI de A.U.E.	692.609	27,8%	-10,9%	-19,2%
Total	2.490.654	100%	21,6%	100%
Peso dos medicamentos com A.U.E. no total do consumo hospitalar		0,7%		