

Monitorização mensal do consumo de medicamentos em Meio Hospitalar

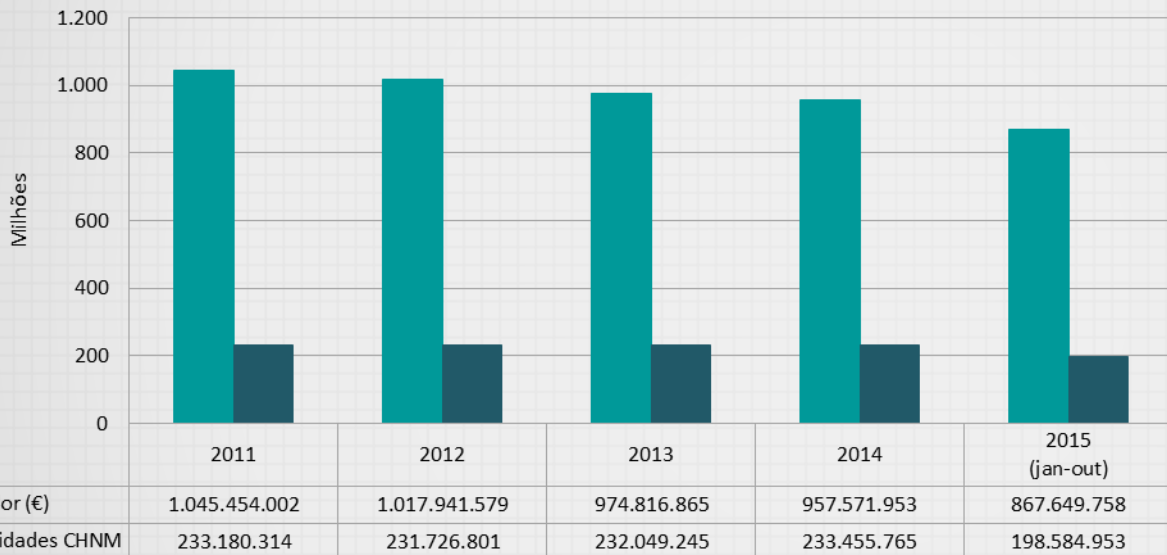
Sumário Executivo

Janeiro – Outubro 2015

- Despesa com medicamentos dos Hospitais do SNS: 867,6 M€ (+ 7,6%)
- Unidades de CHNM consumidas: 198,6 milhões (+ 2,2%)
- Despesa no ambulatório Hospitalar (Consulta externa, Hospital de dia e Cirurgia de ambulatório): 677,4 M€ (78,1% da despesa total)
- Principais Subgrupos Terapêuticos:
 - Imunomoduladores (234 M€; 27,0% do mercado; $\Delta\%$ + 10,0%)
 - Antivíricos (193 M€; 22,3% do mercado; $\Delta\%$ + 5,5%)
 - Citotóxicos (96 M€; 11,0% do mercado; $\Delta\%$ + 11,7%)
- Medicamentos Órfãos: 68,9 M€ (+ 8,8%)
- Regimes Especiais de Participação de despesa exclusiva em meio hospitalar: 312,5 M€ (+ 5,5%)

Nota: As características do contrato de participação dos novos medicamentos para o tratamento da Hepatite C não possibilitam o apuramento imediato da despesa real, pelo que o presente relatório de monitorização de despesa hospitalar não inclui esses dados.

Evolução anual do consumo e da despesa com medicamentos nos Hospitais do SNS

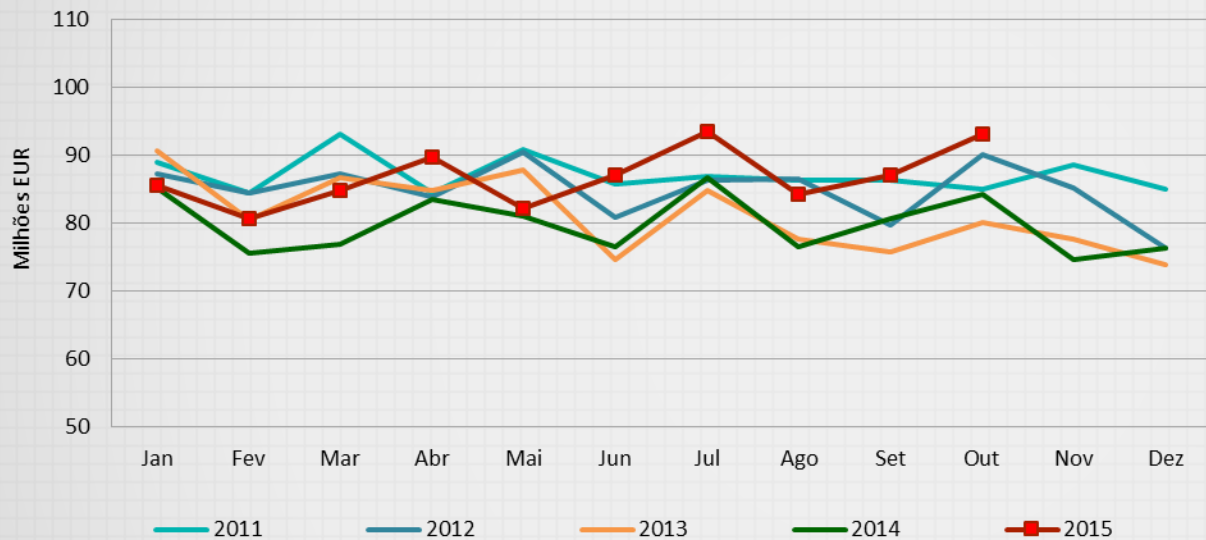


Janeiro – Outubro 2015

- Despesa com medicamentos:
 - 867,6 milhões de euros
 - Variação Homóloga: + 7,6 %
- Consumo em quantidade:
 - 198,6 milhões de unidades CHNM*
 - Variação Homóloga : + 2,2 %

* **Unidades de CHNM:** correspondem à quantidade unitária de cada medicamento (nº de comprimidos, seringas, frascos, etc.)

Evolução mensal da despesa com medicamentos nos Hospitais do SNS

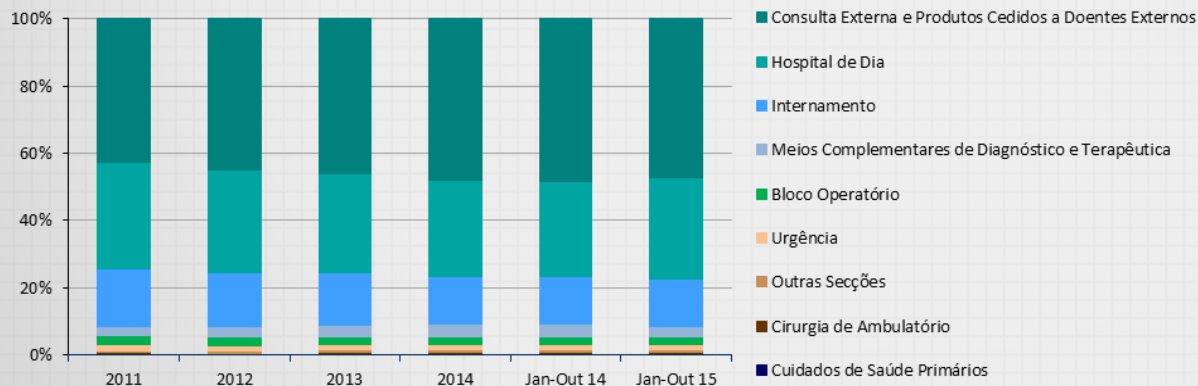


Janeiro – Outubro 2015

- Despesa com medicamentos aumentou 7,6% face ao período homólogo

Despesa por Área de Prestação Hospitalar

Área Prestação	Jan-Out 15	Peso	Δ%	Peso variação
Consulta Externa e Produtos Cedidos a Doentes Externos	409.644.326	47,2%	5,4%	34,5%
Hospital de Dia	263.567.934	30,4%	14,8%	55,6%
Internamento	121.180.034	14,0%	6,3%	11,7%
Meios Complementares de Diagnóstico e Terapêutica	25.338.737	2,9%	-18,0%	-9,1%
Bloco Operatório	21.505.214	2,5%	15,0%	4,6%
Urgência	12.615.415	1,5%	1,6%	0,3%
Outras Secções	6.152.342	0,7%	4,9%	0,5%
Cirurgia de Ambulatório	4.192.159	0,5%	25,2%	1,4%
Cuidados de Saúde Primários	3.453.597	0,4%	9,6%	0,5%
Total	867.649.758	100%	7,6%	100%



Janeiro – Outubro 2015

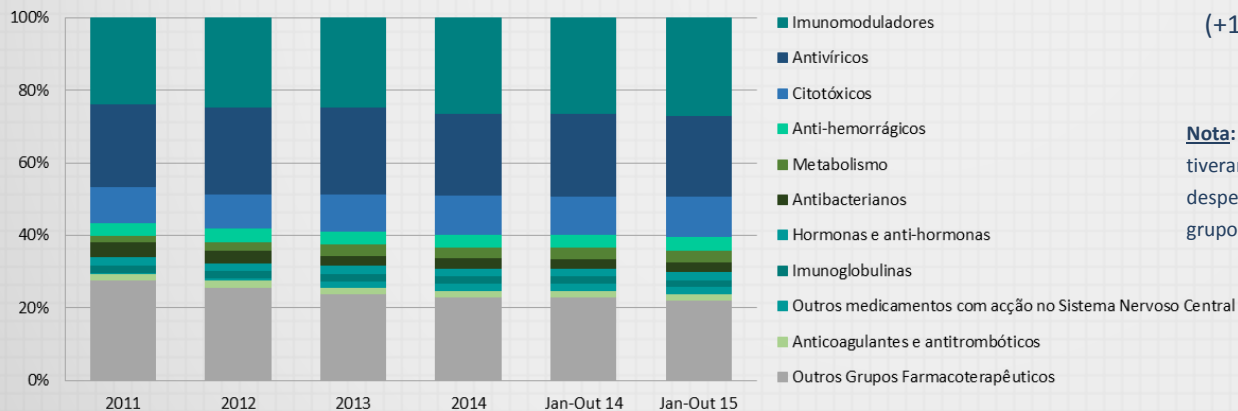
- O ambulatório hospitalar (consulta externa, hospital de dia e cirurgia de ambulatório) representa 78,1% da despesa total;
- O hospital de dia e a consulta externa foram as áreas de prestação que mais contribuíram para o aumento dos encargos hospitalares.

Notas:

- Consultas Externas: Incluem os medicamentos dispensados no ambulatório dos serviços farmacêuticos.
- Unidades de Meios Complementares de Diagnóstico e Terapêutica (MCDT) incluem as unidades técnicas.
- Cuidados de Saúde Primários: Dispensa de medicamentos para os cuidados de saúde primários nas Unidades Locais de Saúde

Despesa por Subgrupos Farmacoterapêuticos

Classificação Farmacoterapêutica	Jan-Out 15	Peso	Δ%	Peso na Variação
Imunomoduladores	234.091.674	27,0%	10,0%	34,8%
Antivíricos	193.473.961	22,3%	5,5%	16,5%
Citotóxicos	95.601.579	11,0%	11,7%	16,5%
Anti-hemorrágicos	33.157.246	3,8%	13,6%	6,5%
Metabolismo	27.284.412	3,1%	12,0%	4,8%
Antibacterianos	21.945.673	2,5%	3,1%	1,1%
Hormonas e anti-hormonas	20.393.150	2,4%	13,7%	4,0%
Imunoglobulinas	17.551.653	2,0%	9,4%	2,5%
Outros medicamentos com acção no Sistema Nervoso Central	16.517.787	1,9%	3,7%	1,0%
Anticoagulantes e antitrombóticos	15.047.064	1,7%	2,0%	0,5%
Outros Grupos Farmacoterapêuticos	192.585.561	22,2%	3,9%	11,9%
Total	867.649.758	100%	7,6%	100%



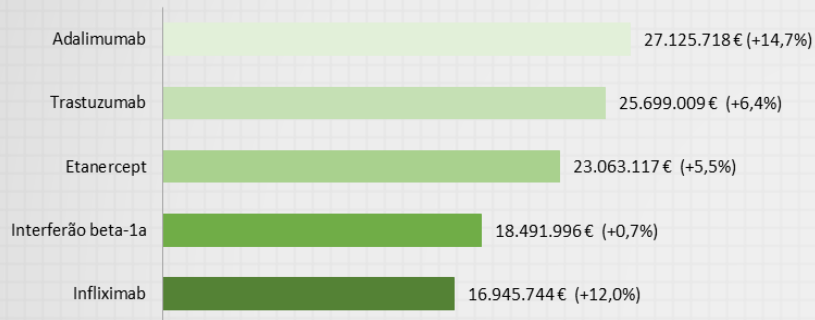
Janeiro – Outubro 2015

- Os Imunomoduladores, Antivíricos e Citotóxicos são os subgrupos farmacoterapêuticos com maior peso, representando 60,3% da despesa total;
- O subgrupo dos medicamentos Imunomoduladores foi o que mais contribuiu para o aumento observado da despesa.
- Destaca-se o crescimento dos Anti-hemorrágicos (+13,6%) e Hormonas e anti-hormonas (+13,7%).

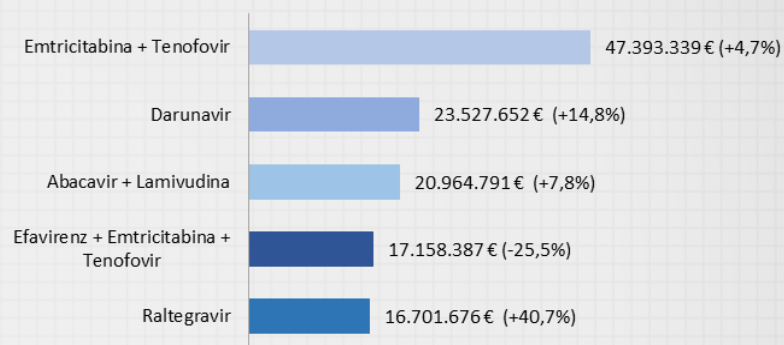
Nota: Alguns medicamentos inseridos no grupo “Outros Produtos” tiveram a sua classificação farmacoterapêutica atualizada, pelo que a despesa associada a estes medicamentos foi redistribuída por outros grupos.

Top DCI nos principais Subgrupos Farmacoterapêuticos

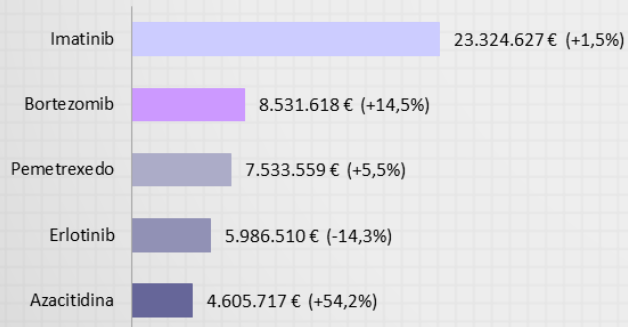
1- Imunomoduladores



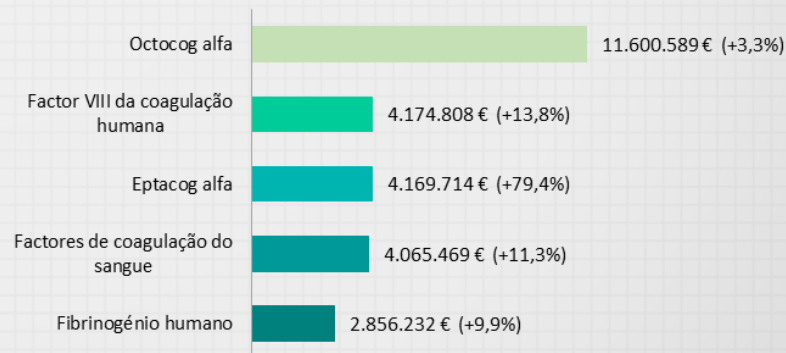
2- Antivíricos



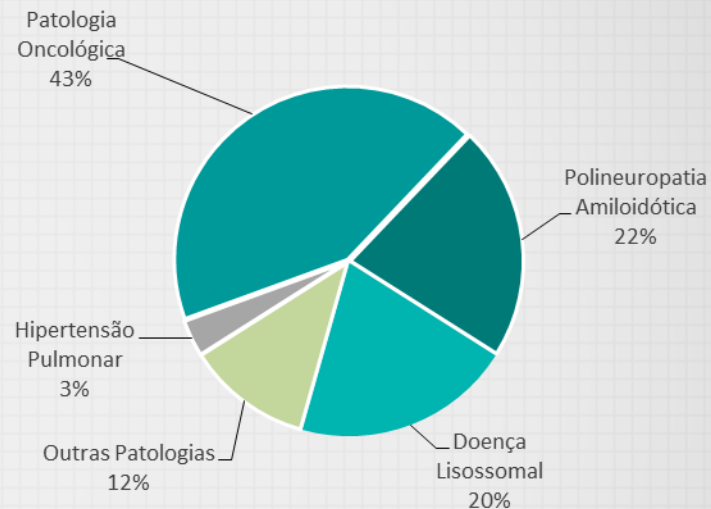
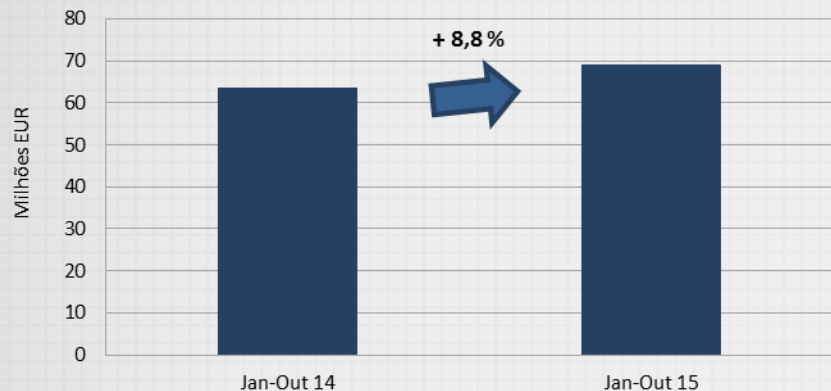
3- Citotóxicos



4- Anti-hemorrágicos



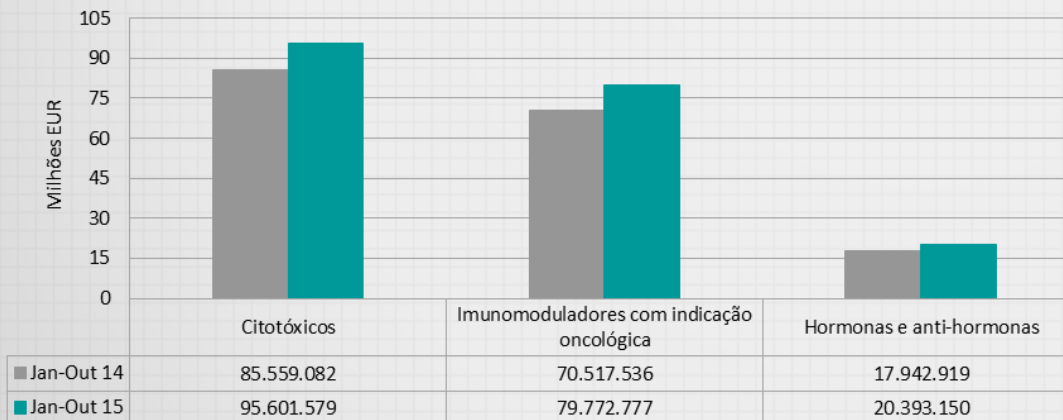
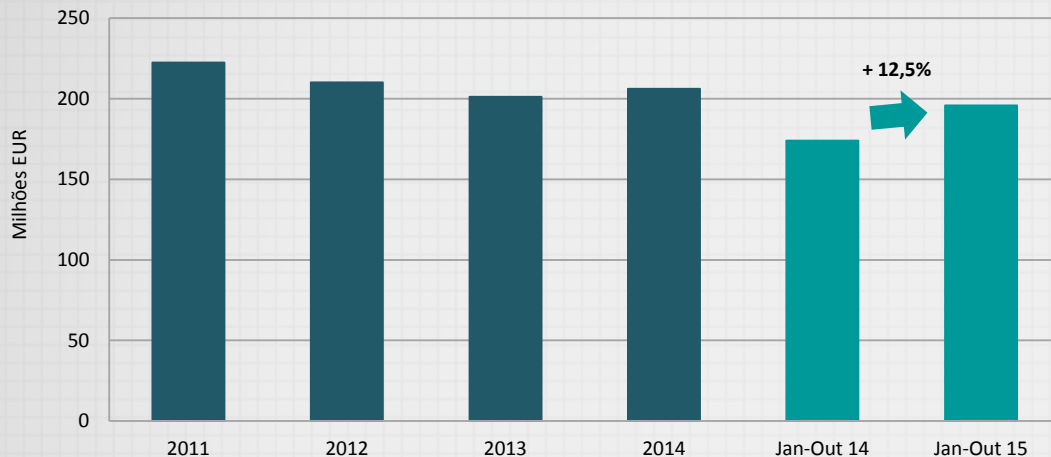
Despesa com Medicamentos Órfãos



Janeiro – Outubro 2015

- Os medicamentos órfãos apresentaram um valor de 68,9 milhões de euros, o que corresponde a 7,9% da despesa total;
- Verificou-se um aumento na despesa com medicamentos órfãos relativamente ao período homólogo de 8,8%;
- A informação desagregada por medicamento e por hospital encontram-se nos anexos 3 e 5, respetivamente.

Despesa com Medicamentos Antineoplásicos



Janeiro – Outubro 2015

- O consumo de Antineoplásicos totalizou o valor de 195,8 milhões de euros;
- Este grupo de medicamentos apresentou uma variação relativa ao período homólogo de + 12,5%.

Notas:

- Os medicamentos Antineoplásicos incluem os Citotóxicos, hormonas e anti-hormonas e os Imunomoduladores com indicação terapêutica na área oncológica.

Despesa com medicamentos abrangidos por Regimes Especiais de Participação (REC) de dispensa exclusiva em farmácia hospitalar

Regimes Especiais de Participação	Jan-Out 15	Peso	Δ%
Tratamento do VIH/SIDA ⁽¹⁾	178.992.627	57,3%	3,7%
Artrite Reumatóide, Espondilite Anquilosante, Artrite psoriática, Doença de Crohn, artrite idiopática juvenil poliarticular e psoríase em placas ⁽²⁾	83.992.659	26,9%	14,4%
Esclerose Múltipla ⁽³⁾	29.137.637	9,3%	-2,7%
Profilaxia da Rejeição Aguda do Transplante Cardíaco, Renal ou Hepático ⁽⁴⁾	7.732.604	2,5%	1,3%
Doentes Acromegálicos ⁽⁷⁾	7.241.460	2,3%	10,5%
Hormona de Crescimento ⁽⁶⁾	5.217.947	1,7%	-9,5%
Esclerose Lateral Amiotrófica ⁽⁸⁾	150.479	0,0%	-15,6%
Síndrome de Lennox - Gastaut ⁽⁹⁾	41.977	0,0%	2,2%
Total dos medicamentos com REC	312.507.390	100%	5,5%
Peso dos medicamentos com REC no total da despesa	36,0%		

(1) Medicamentos com indicação para o tratamento do VIH (Despacho n.º 5772/2005 (2ª série), de 27/12/2004)

(2) Medicamentos prescritos a doentes com artrite reumatóide, espondilite anquilosante, artrite psoriática, artrite idiopática juvenil poliarticular e psoríase em placas abrangidos pelo Despacho n.º 18419/2010, alterado pelo Despacho n.º 1845/2011 e Declaração de Retificação n.º 286/2011 (Etanercept, Infliximab, Adalimumab, Anacina, Ustecinumab e Golimumab). Salienta-se que o Adalimumab e Infliximab são também abrangidos pelo Regime Especial de Participação da Doença de Crohn ativa grave ou com formação de fistulas (Despacho n.º 4466/2005 alterado pelo Despacho n.º 30994/2008), não sendo possível distinguir no âmbito do CHNM a indicação terapêutica para a qual foram utilizados.

(3) Medicamentos com indicação para o tratamento da Esclerose Múltipla referidos no Despacho n.º 11728/2004, de 17 de Maio.

(4) Medicamentos para Profilaxia da Rejeição Aguda do Transplante Cardíaco, Renal ou Hepático (Despacho n.º 6818/2004, de 10 Março e Despacho n.º 3069/2005

(6) Medicamentos contendo hormona de crescimento referidos no Despacho n.º 12455/2010, de 22 de Julho)

(7) Despesa com análogos da Somatostatina e Pegvisomante referidos no Despacho n.º 3837/2005, de 27 de Janeiro

(8) Medicamentos para a Esclerose Lateral Amiotrófica referidos no Despacho n.º 8599/2009, de 19 de Março

(9) Medicamentos para o Síndrome de Lennox-Gastaut referidos no Despacho n.º 13 622/99, de 26 de Maio

Anexos

Anexo 1 - Distribuição da despesa por hospital

Hospitais	Jan-Out 15 (Valor)	Peso	Δ%
Centro Hospitalar Lisboa Norte, E.P.E.	113.452.534	13,1%	6,1%
Centro Hospitalar de Lisboa Central E.P.E.	90.577.838	10,4%	8,9%
Centro Hospitalar e Universitário de Coimbra, E.P.E.	88.818.195	10,2%	8,9%
Centro Hospitalar de São João, E.P.E.	75.538.332	8,7%	25,8%
Centro Hospitalar do Porto, E.P.E.	62.781.955	7,2%	-5,6%
Centro Hospitalar de Lisboa Ocidental, E.P.E.	42.111.545	4,9%	4,3%
Centro Hospitalar do Algarve E.P.E.	32.087.220	3,7%	8,2%
Instituto Português de Oncologia, E.P.E. - Porto	29.352.445	3,4%	-1,9%
Hospital Prof. Doutor Fernando Fonseca, E.P.E.	27.772.187	3,2%	7,1%
Instituto Português de Oncologia, E.P.E. - Lisboa	27.565.493	3,2%	17,5%
Hospital Garcia da Orta, E.P.E.	25.679.325	3,0%	1,5%
Centro Hospitalar de Vila Nova de Gaia/ Espinho, E.P.E.	24.816.815	2,9%	13,1%
Centro Hospitalar de Setúbal, E.P.E.	18.492.035	2,1%	12,4%
Unidade Local de Saúde de Matosinhos, E.P.E.	15.666.999	1,8%	5,1%
Centro Hospitalar Tondela-Viseu, E.P.E.	14.305.693	1,6%	10,6%
Centro Hospitalar de Trás os Montes e Alto Douro, E.P.E.	14.250.422	1,6%	0,2%
Centro Hospitalar do Alto Ave*	13.137.342	1,5%	-6,2%
Hospital distrital de Santarém, E.P.E.	12.308.293	1,4%	4,4%
Centro Hospitalar Barreiro Montijo, E.P.E	11.393.042	1,3%	4,7%
Hospital Espírito Santo, E.P.E. - Évora	11.362.354	1,3%	-1,9%
Centro Hospitalar de Entre Douro e Vouga, E.P.E.	10.540.665	1,2%	15,3%
Centro Hospitalar do Baixo Vouga, E.P.E.	9.986.619	1,2%	5,7%
Unidade Local de Saúde do Alto Minho, E.P.E.	9.723.855	1,1%	6,3%
Instituto Português de Oncologia, E.P.E. - Coimbra	8.095.867	0,9%	11,3%

Hospitais (cont.)	Jan-Out 15 (Valor)	Peso	Δ%
Centro Hospitalar do Médio Tejo, E.P.E.	7.812.078	0,9%	8,2%
Centro Hospitalar de Leiria-Pombal, E.P.E.	7.324.920	0,8%	1,4%
Centro Hospitalar do Tâmega e Sousa, EPE	7.007.342	0,8%	6,4%
Unidade Local de Saúde do Baixo Alentejo, EPE	6.718.132	0,8%	9,0%
Centro Hospitalar do Oeste, E.P.E.	6.712.083	0,8%	15,1%
Unidade Local de Saúde do Norte Alentejano, E.P.E.	6.009.372	0,7%	15,7%
Centro Hospitalar Cova da Beira, E.P.E.	5.869.514	0,7%	-1,1%
Unidade Local de Saúde da Guarda, E.P.E.	5.533.591	0,6%	11,7%
Unidade Local de Saúde de Castelo Branco, E.P.E.	4.232.534	0,5%	-5,1%
Unidade Local de Saúde do Litoral Alentejano, E.P.E.	3.682.838	0,4%	4,2%
Hospital da Senhora da Oliveira Guimarães, EPE*	3.589.029	0,4%	-
Centro Hospitalar do Médio Ave, E.P.E.	3.409.989	0,4%	6,7%
Unidade Local de Saúde do Nordeste, E.P.E.	3.325.388	0,4%	-7,1%
Hospital de Santa Maria Maior, E.P.E. - Barcelos	2.247.670	0,3%	14,2%
Hospital Distrital Figueira da Foz, E.P.E.	1.843.720	0,2%	8,1%
Centro Hospitalar Povoia de Varzim / Vila do Conde	742.939	0,1%	-10,4%
Hospital de Magalhães de Lemos, E.P.E.	624.969	0,1%	-5,0%
Centro Hospitalar Psiquiátrico de Lisboa	391.793	0,0%	2,6%
Hospital Dr. Francisco Zagalo - Ovar	269.540	0,0%	2,1%
Centro de Medicina de Reabilitação da Região Centro Rovisco Pais	221.845	0,0%	-7,9%
Instituto de Oftalmologia Dr. Gama Pinto	179.723	0,0%	-0,8%
Hospital Arcebispo João Crisóstomo - Cantanhede	83.677	0,0%	18,9%
Hospital Jose Luciano de Castro - Anadia	-	-	-
Total	867.649.758	100%	7,6%

* O Centro Hospitalar do Alto Ave deixou de integrar o Hospital de São José (Fafe), retomando a denominação anterior de Hospital da Senhora da Oliveira, Guimarães, E. P. E. (Decreto-Lei n.º 177/2015, de 25 de agosto).

Anexo 2 - Distribuição do consumo (volume) e despesa (valor), por DCI

DCI	Jan-Out 15 (Volume)	Peso	Δ%	Peso na Variação
Cloreto de sódio	17.051.569	8,6%	3,4%	13,1%
Paracetamol	8.990.911	4,5%	0,0%	0,0%
Oxigénio	6.175.103	3,1%	27,7%	30,9%
Micofenolato de mofetil	4.357.735	2,2%	3,9%	3,8%
Tacrolímus	4.257.280	2,1%	6,8%	6,3%
Furosemda	3.799.771	1,9%	0,1%	0,1%
Etinilestradiol + Gestodeno	3.426.542	1,7%	-4,0%	-3,3%
Emtricitabina + Tenofovir	3.161.205	1,6%	5,4%	3,7%
Ritonavir	3.051.861	1,5%	1,8%	1,2%
Enoxaparina sódica	3.000.088	1,5%	5,0%	3,3%
Tamoxifeno	2.969.052	1,5%	2,2%	1,5%
Lopinavir + Ritonavir	2.700.480	1,4%	-13,6%	-9,8%
Cloreto de potássio	2.613.330	1,3%	1,8%	1,1%
Água para preparações injectáveis	2.448.592	1,2%	20,2%	9,5%
Metoclopramida	2.392.059	1,2%	-0,5%	-0,3%
Anastrozol	2.336.713	1,2%	3,3%	1,7%
Brometo de ipratrópio	2.325.407	1,2%	5,0%	2,6%
Prednisolona	2.278.696	1,1%	3,8%	1,9%
Carvedilol	2.224.869	1,1%	2,9%	1,5%
Darunavir	2.223.034	1,1%	-18,0%	-11,3%
Restantes DCI	116.800.655	58,8%	1,6%	42,7%
Total	198.584.953	100%	2,2%	100%

DCI	Jan-Out 15 (Valor)	Peso	Δ%	Peso na Variação
Emtricitabina + Tenofovir	47.393.339	5,5%	4,7%	3,5%
Adalimumab	27.125.718	3,1%	14,7%	5,7%
Trastuzumab	25.699.009	3,0%	6,4%	2,5%
Darunavir	23.527.652	2,7%	14,8%	5,0%
Imatinib	23.324.627	2,7%	1,5%	0,6%
Etanercept	23.063.117	2,7%	5,5%	2,0%
Abacavir + Lamivudina	20.964.791	2,4%	7,8%	2,5%
Interferão beta-1a	18.491.996	2,1%	0,7%	0,2%
Efavirenz + Emtricitabina + Tenofovir	17.158.387	2,0%	-25,5%	-9,6%
Infliximab	16.945.744	2,0%	12,0%	3,0%
Raltegravir	16.701.676	1,9%	40,7%	7,9%
Rituximab	16.403.512	1,9%	6,2%	1,6%
Imunoglobulina humana normal	16.284.138	1,9%	12,1%	2,9%
Tafamidis	15.086.363	1,7%	-1,7%	-0,4%
Atazanavir	12.047.394	1,4%	-11,3%	-2,5%
Imiglucerase	11.653.364	1,3%	-1,5%	-0,3%
Octocog alfa	11.600.589	1,3%	3,3%	0,6%
Bevacizumab	11.445.605	1,3%	26,1%	3,9%
Fingolimod	10.437.583	1,2%	47,2%	5,5%
Ustecinumab	10.246.458	1,2%	34,1%	4,3%
Restantes DCI	492.048.695	56,7%	8,2%	61,3%
Total	867.649.758	100%	7,6%	100%

Anexo 3 - Distribuição da despesa de Medicamentos Órfãos

DCI	Jan-Out 15 (Valor)	Peso	Δ%	Peso na Variação
Tafamidis	15.086.363	21,9%	-1,7%	-4,8%
Lenalidomida	8.906.995	12,9%	20,2%	26,7%
Alglucosidase alfa	5.418.292	7,9%	16,6%	13,8%
Azacitidina	4.605.717	6,7%	54,2%	28,9%
Dasatinib	4.408.861	6,4%	13,3%	9,2%
Galsulfase	3.867.957	5,6%	-3,3%	-2,3%
Sorafenib	2.432.941	3,5%	5,6%	2,3%
Eculizumab	2.213.837	3,2%	12,0%	4,2%
Nilotinib	2.208.814	3,2%	47,6%	12,7%
Trabectedina	1.879.519	2,7%	15,1%	4,4%
Idursulfase	1.866.106	2,7%	6,2%	1,9%
Velaglucerase alfa	1.786.289	2,6%	26,5%	6,7%
Talidomida	1.433.624	2,1%	-6,2%	-1,7%
Everólimus	1.365.597	2,0%	24,6%	4,8%
Ambrisentano	1.178.009	1,7%	8,6%	1,7%
Miglustato	823.272	1,2%	25,8%	3,0%
Ibrutinib	789.020	1,1%	-	14,1%
Brentuximab vedotina	730.162	1,1%	154,7%	7,9%
Romiplostim	722.331	1,0%	3,1%	0,4%
Anagrelida	659.488	1,0%	-2,6%	-0,3%
Restantes DCI órfãs	6.589.086	9,6%	-22,2%	-33,5%
Total	68.972.278	100%	8,8%	100%
Peso dos Órfãos no total do consumo hospitalar	7,9%			

Anexo 4 - Distribuição da despesa de Medicamentos com A.U.E.*

DCI	Jan-Out 15 (Valor)	Peso	Δ%
Dexametasona	444.794	8,3%	-10,4%
Pegaspargase	427.177	8,0%	45,7%
Melfalano	382.393	7,1%	41,9%
Carmustina	301.016	5,6%	189,7%
Sol cardioplegia sanguínea	250.899	4,7%	32,9%
Trientina	232.299	4,3%	63,9%
Isoprenalina	181.607	3,4%	-39,0%
Azul patenteado V	124.498	2,3%	24,4%
Anticorpos antidigoxina	115.169	2,1%	53,8%
Procarbazina	112.388	2,1%	2,1%
Etoposido	111.701	2,1%	28,5%
Defibrotido	109.796	2,0%	11,9%
Imunoglobulina antilinfócitos (cavalo)	109.625	2,0%	350,6%
Fludarabina	109.599	2,0%	-19,9%
Factor XIII da coagulação humana	97.276	1,8%	111,1%
Estreptozocina	96.422	1,8%	-20,7%
Metirapona	90.335	1,7%	-9,8%
Labetalol	86.110	1,6%	9,3%
Sol conserv org	82.102	1,5%	84,0%
Levotiroxina sódica	82.076	1,5%	6,6%
Restantes DCI de A.U.E.	1.814.560	33,8%	-0,3%
Total	5.361.840	100%	13,8%
Peso dos medicamentos com A.U.E. no total do consumo hospitalar		0,6%	

Anexo 5 - Distribuição da despesa por Hospital das principais indicações terapêuticas dos medicamentos órfãos

Hospital	Patologia Oncológica		Doença Lisossomal		Polineuropatia Amiloidótica		Hipertensão Pulmonar		Outras Patologias	
	Jan-Out 15	Δ%	Jan-Out 15	Δ%	Jan-Out 15	Δ%	Jan-Out 15	Δ%	Jan-Out 15	Δ%
Centro Hospitalar do Porto, E.P.E.	1.243.577	20,0%	1.531.911	-12,3%	11.715.393	-0,1%	482.842	-43,0%	1.279.522	66,6%
Centro Hospitalar Lisboa Norte, E.P.E.	4.630.749	14,4%	2.746.220	60,1%	3.370.970	-7,1%	708.278	-9,9%	1.583.654	8,5%
Centro Hospitalar e Universitário de Coimbra, E.P.E.	4.907.845	17,7%	1.910.163	0,7%	-	-	597.400	-33,7%	1.441.048	-13,7%
Centro Hospitalar de São João, E.P.E.	2.618.680	43,2%	3.727.498	1,5%	-	-	188.697	7,0%	1.041.410	42,1%
Instituto Português de Oncologia, E.P.E. - Lisboa	5.131.609	20,7%	-	-	-	-	-	-	148.875	28,1%
Centro Hospitalar de Lisboa Central E.P.E.	1.837.956	44,6%	397.810	14,5%	-	-	41.450	-93,7%	787.024	159,9%
Centro Hospitalar de Vila Nova de Gaia/ Espinho, E.P.E.	559.793	46,7%	1.230.071	72,7%	-	-	109.139	-56,1%	291.527	-44,7%
Instituto Português de Oncologia, E.P.E. - Porto	1.861.553	19,9%	-	-	-	-	-	-	198.251	0,4%
Centro Hospitalar de Lisboa Ocidental, E.P.E.	902.638	155,9%	367.302	-7,3%	-	-	87.626	-57,3%	234.098	7,0%
Centro Hospitalar do Algarve E.P.E.	799.473	-12,1%	252.467	17,4%	-	-	102	-99,8%	47.539	-13,9%
Centro Hospitalar de Trás os Montes e Alto Douro, E.P.E.	608.275	32,5%	343.501	-	-	-	-	-	81.106	-33,1%
Hospital Garcia da Orta, E.P.E.	612.242	15,8%	-	-	-	-	41.813	-83,2%	34.748	-16,3%
Centro Hospitalar do Baixo Vouga, E.P.E.	365.304	-16,4%	301.326	-4,1%	-	-	2.767	232,9%	24.900	-16,5%
Centro Hospitalar Tondela-Viseu, E.P.E.	655.298	46,8%	-	-	-	-	-	-	66.762	75,5%
Centro Hospitalar Cova da Beira, E.P.E.	82.794	-25,1%	411.485	-7,2%	-	-	21.465	-55,3%	31.021	2,8%
Hospital Prof. Doutor Fernando Fonseca, E.P.E.	243.265	1,4%	180.887	-19,2%	-	-	11.587	-82,4%	22.972	-83,4%
Hospital Espírito Santo, E.P.E. - Évora	442.179	7,8%	-	-	-	-	10.646	-56,9%	86.092	16,0%
Centro Hospitalar de Setúbal, E.P.E.	525.360	46,4%	-	-	-	-	-	-	57.271	59,8%
Unidade Local de Saúde do Baixo Alentejo, EPE	552.884	48,9%	-	-	-	-	-	-	21.591	-3,5%
Centro Hospitalar do Alto Ave	50.362	7,6%	292.835	-29,1%	-	-	-	-	16.245	-39,1%
Unidade Local de Saúde de Matosinhos, E.P.E.	257.384	36,7%	-	-	-	-	7.515	-53,7%	122.629	17,8%
Instituto Português de Oncologia, E.P.E. - Coimbra	257.812	27,4%	-	-	-	-	-	-	37.455	-5,0%
Centro Hospitalar de Entre Douro e Vouga, E.P.E.	13.930	153,3%	160.250	15,4%	-	-	-	-	110.563	54,1%
Hospital distrital de Santarém, E.P.E.	29.299	185,4%	66.593	1,8%	-	-	-	-	68.036	108,2%
Unidade Local de Saúde do Norte Alentejano, E.P.E.	-	-	-	-	-	-	27.794	-71,9%	5.818	19,5%
Centro Hospitalar Barreiro Montijo, E.P.E.	65.283	-20,8%	-	-	-	-	-	-	26.870	-16,6%
Hospital Distrital Figueira da Foz, E.P.E.	46.994	9,3%	-	-	-	-	-	-	64.941	45,3%
Unidade Local de Saúde do Alto Minho, E.P.E.	81.209	27,6%	-	-	-	-	-	-	-	-
Unidade Local de Saúde do Nordeste, E.P.E.	-	-	66.591	25,0%	-	-	-	-	-	-
Centro Hospitalar do Oeste, E.P.E.	4.949	-66,8%	-	-	-	-	-	-	42.681	14,4%
Hospital da Senhora da Oliveira Guimarães, EPE	11.864	-	78.784	-	-	-	-	-	3.741	-
Unidade Local de Saúde de Castelo Branco, E.P.E.	6.172	34,5%	-	-	-	-	-	-	11.827	-25,8%
Centro Hospitalar de Leiria-Pombal, E.P.E.	2.034	-	-	-	-	-	-	-	19.033	-36,7%
Unidade Local de Saúde da Guarda, E.P.E.	12.697	131,6%	-	-	-	-	11.375	-4,0%	13.494	2948,0%
Unidade Local de Saúde do Litoral Alentejano, E.P.E.	3.544	-74,2%	-	-	-	-	8.606	-46,6%	-	-
Centro Hospitalar do Médio Tejo, E.P.E.	6.843	-	-	-	-	-	-	-	-	-
Hospital de Santa Maria Maior, E.P.E. - Barcelos	-	-	-	-	-	-	-	-	6.457	-
Centro Hospitalar Psiquiátrico de Lisboa	-	-	-	-	-	-	-	-	70	-
Total	29.431.854	23,3%	14.065.691	12,8%	15.086.363	-1,7%	2.359.103	-49,2%	8.029.268	14,1%