

Monitorização mensal do consumo de medicamentos em Meio Hospitalar

Gabinete de Informação e Planeamento Estratégico

Janeiro 2015

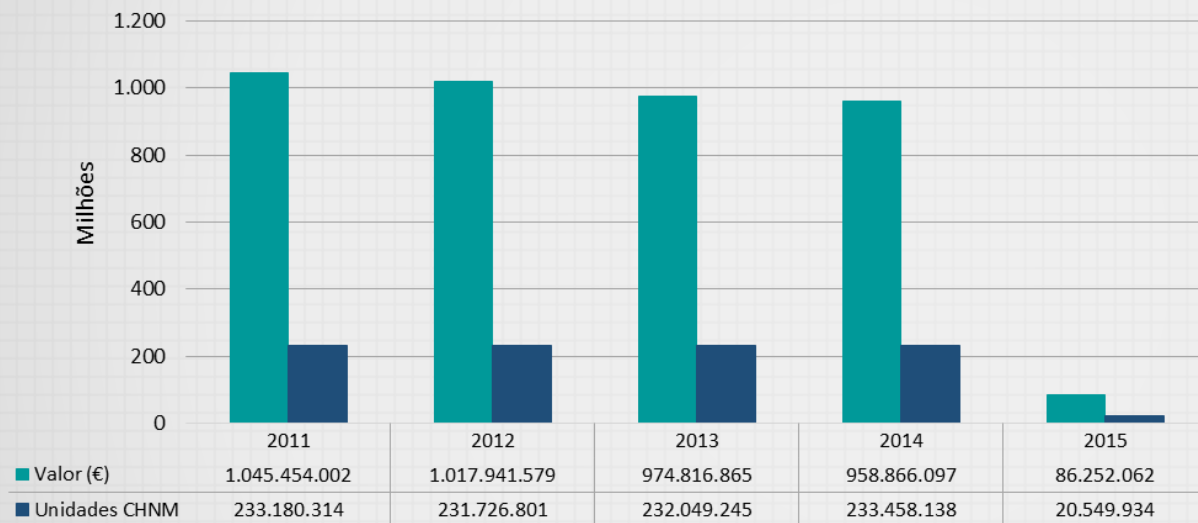


Sumário Executivo

Janeiro 2015

- Despesa com medicamentos dos Hospitais do SNS: 86,2 M€ (+ 1,3%)
- Unidades de CHNM consumidas: 20,5 milhões (+ 0,4%)
- Despesa no ambulatório Hospitalar (Consulta externa, Hospital de dia e Cirurgia de ambulatório): 67,3 M€ (78% da despesa total)
- Principais Subgrupos Terapêuticos:
 - Imunomoduladores (22,7 M€; 26,3% do mercado; $\Delta\%$ 2,6%)
 - Antivíricos (19,7 M€; 22,8% do mercado; $\Delta\%$ -0,4%)
 - Citotóxicos (9,3 M€; 10,8% do mercado; $\Delta\%$ 7,1%)
- Medicamentos Órfãos: 8,8 M€ (+7,5 %)
- Regimes Especiais de Participação de dispensa exclusiva em meio hospitalar: 31,7 M€ (-0,1%)

Evolução anual do consumo e da despesa com medicamentos nos Hospitais do SNS



Janeiro 2015

➤ Despesa com medicamentos:

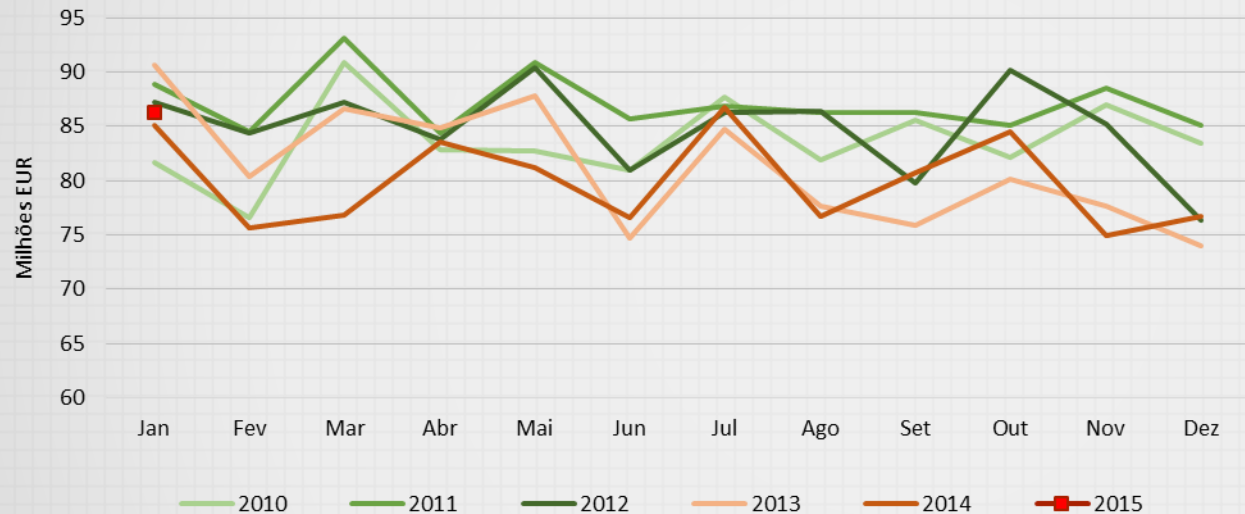
- 86,2 milhões de euros
- Variação Homóloga: + 1,3 %

➤ Consumo em quantidade:

- 20,5 milhões de unidades CHNM*
- Variação Homóloga : + 0,4 %

* Unidades de CHNM: correspondem à quantidade unitária de cada medicamento (nº de comprimidos, seringas, frascos, etc.)

Evolução mensal da despesa com medicamentos nos Hospitais do SNS



Janeiro 2015

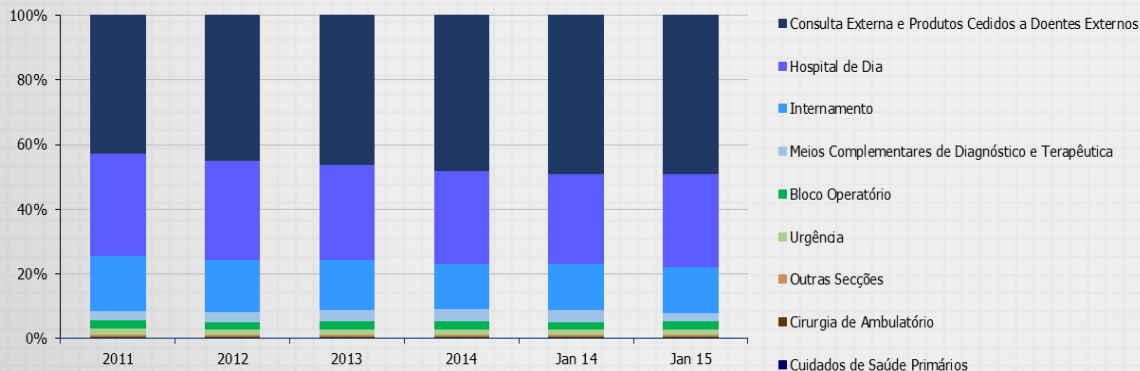
- Despesa com medicamentos aumentou 1,3% face ao período homólogo, embora permaneça em linha com a despesa dos últimos anos

Despesa por Área de Prestação Hospitalar

Área Prestação	Jan 15	Peso	Δ%
Consulta Externa e Produtos Cedidos a Doentes Externos	42.256.846	49,0%	1,1%
Hospital de Dia	24.719.483	28,7%	5,3%
Internamento	12.302.259	14,3%	1,3%
Meios Complementares de Diagnóstico e Terapêutica	2.311.560	2,7%	-31,6%
Bloco Operatório	2.089.673	2,4%	13,6%
Urgência	1.420.667	1,6%	-0,6%
Outras Secções	525.888	0,6%	20,1%
Cirurgia de Ambulatório	331.205	0,4%	5,7%
Cuidados de Saúde Primários	294.480	0,3%	-6,6%
Total	86.252.062	100%	1,3%

Janeiro 2015

- O ambulatório hospitalar é constituído pela consulta externa, hospital de dia e cirurgia de ambulatório. Estas 3 áreas representam 78% da despesa total.

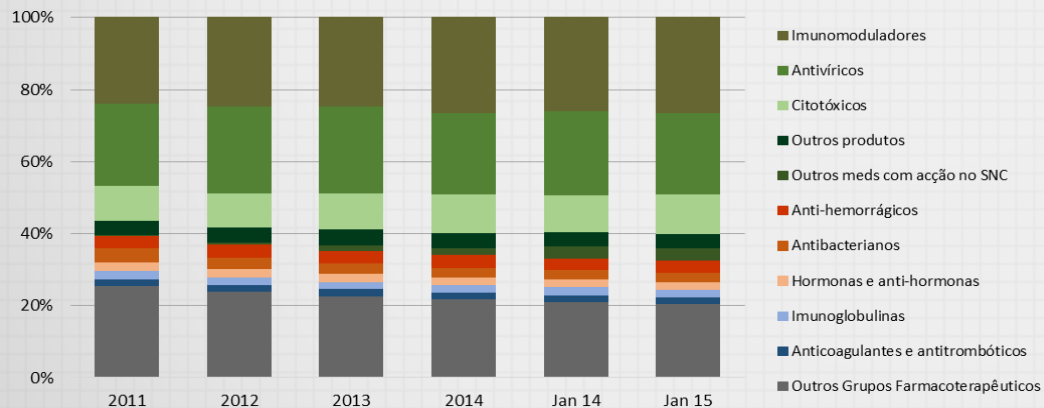


Notas:

- Consultas Externas: Incluem os medicamentos dispensados no ambulatório dos serviços farmacêuticos.
- Unidades de Meios Complementares de Diagnóstico e Terapêutica (MCDT) incluem as unidades técnicas.
- Cuidados de Saúde Primários: Dispensa de medicamentos para os cuidados de saúde primários nas Unidades Locais de Saúde

Despesa por Subgrupos Farmacoterapêuticos

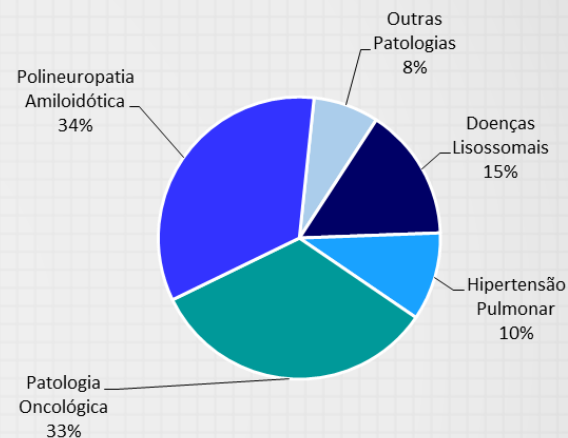
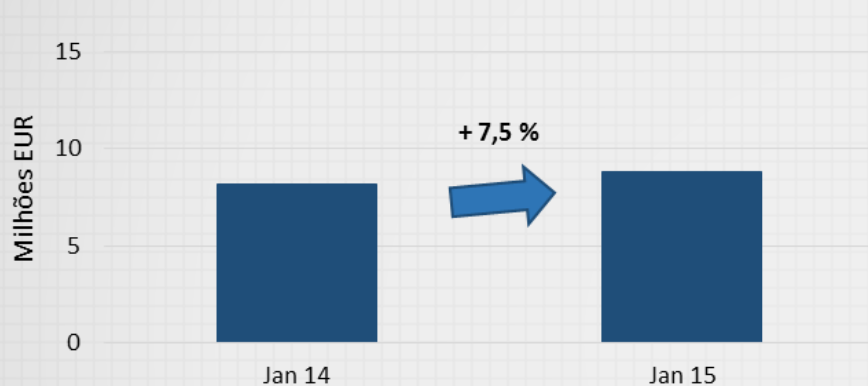
Subgrupo Terapêutico	Jan 15	Peso	Δ%
Imunomoduladores	22.680.485	26,3%	2,6%
Antivíricos	19.662.433	22,8%	-0,4%
Citotóxicos	9.306.095	10,8%	7,1%
Outros produtos	3.395.563	3,9%	0,3%
Outros medicamentos com acção no Sistema Nervoso Central	3.045.288	3,5%	3,5%
Anti-hemorrágicos	2.877.470	3,3%	9,6%
Antibacterianos	2.277.474	2,6%	2,1%
Hormonas e anti-hormonas	1.838.126	2,1%	-2,5%
Imunoglobulinas	1.797.187	2,1%	-13,3%
Anticoagulantes e antitrombóticos	1.670.917	1,9%	11,6%
Outros Grupos Farmacoterapêuticos	17.701.024	20,5%	-1,4%
Total	86.252.062	100%	1,3%



Janeiro 2015

- Os Imunomoduladores, Antivíricos e Citotóxicos representam 60 % da despesa total;
- Destaca-se o crescimento dos Anticoagulantes e antitrombóticos (+11,6%), Anti-hemorrágicos (+9,6%) e Citotóxicos (+7,1%);
- O subgrupo “Outros produtos” inclui, maioritariamente, medicamentos órfãos.

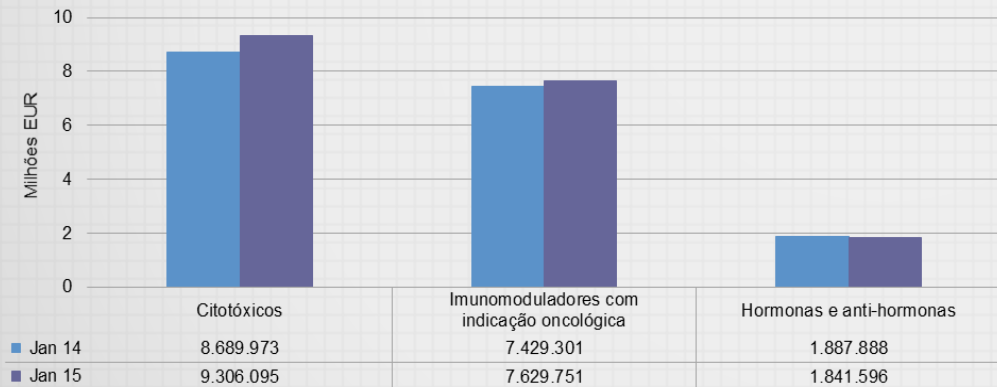
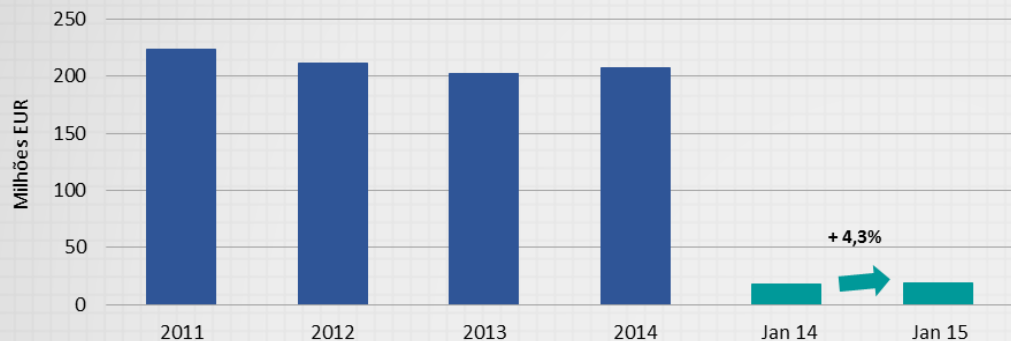
Despesa com Medicamentos Órfãos



Janeiro 2015

- Os medicamentos órfãos apresentaram um valor de 8,8 milhões de euros, o que corresponde a 10,2% da despesa total;
- A variação da despesa com medicamentos órfãos relativamente ao período homólogo foi de + 7,5%;
- A informação desagregada por medicamento e por hospital encontram-se nos anexos 3 e 5, respetivamente.

Despesa com Medicamentos Antineoplásicos



Janeiro 2015

- A despesa com Antineoplásicos totalizou o valor de 18,7 milhões de euros;
- Este grupo de medicamentos apresentou uma variação relativa ao período homólogo de + 4,3%.

Notas:

- Os medicamentos Antineoplásicos incluem os Citotóxicos, hormonas e anti-hormonas e os Imunomoduladores com indicação terapêutica na área oncológica.

Despesa com medicamentos abrangidos por Regimes Especiais de Participação (REC) de dispensa exclusiva em farmácia hospitalar

Regimes Especiais de Participação	Jan 15	Peso	Δ%
Tratamento do VIH/SIDA ⁽¹⁾	17.682.433	55,7%	-4,4%
Artrite Reumatóide, Espondilite Anquilosante, Artrite psoriática, Doença de Crohn, artrite idiopática juvenil poliarticular e psoríase em placas ⁽²⁾	7.846.629	24,7%	6,4%
Esclerose Múltipla ⁽³⁾	2.904.677	9,1%	-6,7%
Hepatite C ⁽⁵⁾	1.167.749	3,7%	57,7%
Profilaxia da Rejeição Aguda do Transplante Cardíaco, Renal ou Hepático ⁽⁴⁾	820.148	2,6%	5,5%
Doentes Acromegálicos ⁽⁷⁾	688.322	2,2%	6,3%
Hormona de Crescimento ⁽⁶⁾	625.594	2,0%	3,6%
Esclerose Lateral Amiotrófica ⁽⁸⁾	13.865	0,0%	-49,1%
Síndrome de Lennox - Gastaut ⁽⁹⁾	4.878	0,0%	16,3%
Total dos medicamentos com REC	31.754.296	100%	-0,1%
Peso dos medicamentos com REC no total da despesa	36,8%		

(1) Medicamentos com indicação para o tratamento do VIH (Despacho n.º 5772/2005 (2ª série), de 27/12/2004)

(2) Medicamentos prescritos a doentes com artrite reumatóide, espondilite anquilosante, artrite psoriática, artrite idiopática juvenil poliarticular e psoríase em placas abrangidos pelo Despacho n.º 18419/2010, alterado pelo Despacho n.º 1845/2011 e Declaração de Retificação n.º 286/2011 (Etanercept, Infliximab, Adalimumab, Anacina, Ustecinumab e Golimumab). Salienta-se que o Adalimumab e Infliximab são também abrangidos pelo Regime Especial de Participação da Doença de Crohn ativa grave ou com formação de fístulas (Despacho n.º 4466/2005 alterado pelo Despacho n.º 30994/2008), não sendo possível distinguir no âmbito do CHNM a indicação terapêutica para a qual foram utilizados.

(3) Medicamentos com indicação para o tratamento da Esclerose Múltipla referidos no Despacho n.º 11728/2004, de 17 de Maio.

(4) Medicamentos para Profilaxia da Rejeição Aguda do Transplante Cardíaco, Renal ou Hepático (Despacho n.º 6818/2004, de 10 Março e Despacho n.º 3069/2005

(5) Medicamentos para o tratamento da Hepatite C referidos no Anexo da Portaria n.º 114-A/2015, de 17 de fevereiro.

(6) Medicamentos contendo hormona de crescimento referidos no Despacho n.º 12455/2010, de 22 de Julho)

(7) Despesa com análogos da Somatostatina e Pegvisomante referidos no Despacho n.º 3837/2005, de 27 de Janeiro

(8) Medicamentos para a Esclerose Lateral Amiotrófica referidos no Despacho n.º 8599/2009, de 19 de Março

(9) Medicamentos para o Síndrome de Lennox-Gastaut referidos no Despacho n.º 13 622/99, de 26 de Maio

Anexos

Anexo 1 - Distribuição da despesa por hospital

Hospitais	Jan 15 (Valor)	Peso	Δ%
Centro Hospitalar Lisboa Norte, E.P.E.	11.327.591	13,1%	2,3%
Centro Hospitalar de Lisboa Central E.P.E.	8.738.397	10,1%	-2,3%
Centro Hospitalar e Universitário de Coimbra, E.P.E.	8.632.838	10,0%	-0,9%
Centro Hospitalar do Porto, E.P.E.	8.151.734	9,5%	-1,2%
Centro Hospitalar de São João, E.P.E.	7.132.029	8,3%	14,0%
Centro Hospitalar de Lisboa Ocidental, E.P.E.	4.258.626	4,9%	-3,2%
Centro Hospitalar do Algarve E.P.E.	3.116.593	3,6%	18,3%
Instituto Portugues de Oncologia, E.P.E. - Porto	2.929.429	3,4%	-2,8%
Instituto Portugues de Oncologia, E.P.E. - Lisboa	2.873.370	3,3%	12,6%
Hospital Prof. Doutor Fernando Fonseca, E.P.E.	2.832.966	3,3%	8,7%
Hospital Garcia da Orta, E.P.E.	2.520.913	2,9%	-6,2%
Centro Hospitalar de Vila Nova de Gaia/ Espinho, E.P.E.	2.432.750	2,8%	10,0%
Centro Hospitalar de Setubal, E.P.E.	1.609.571	1,9%	-6,4%
Unidade Local de Saude de Matosinhos, E.P.E.	1.515.149	1,8%	-5,5%
Centro Hospitalar do Alto Ave	1.510.790	1,8%	1,0%
Centro Hospitalar de Tras os Montes e Alto Douro, E.P.E.	1.406.307	1,6%	1,9%
Centro Hospitalar Tondela-Viseu, E.P.E.	1.379.224	1,6%	5,4%
Hospital distrital de Santarem, E.P.E.	1.291.075	1,5%	-2,2%
Hospital Espirito Santo, E.P.E. - Evora	1.081.757	1,3%	-12,1%
Centro Hospitalar de Entre Douro e Vouga, E.P.E.	1.081.138	1,3%	5,8%
Centro Hospitalar Barreiro Montijo, E.P.E	1.056.723	1,2%	-5,4%
Centro Hospitalar do Baixo Vouga, E.P.E.	969.596	1,1%	-12,4%
Unidade Local de Saúde do Alto Minho, E.P.E.	949.419	1,1%	-2,0%

Hospitais (cont.)	Jan 15 (Valor)	Peso	Δ%
Centro Hospitalar do Medio Tejo, E.P.E.	724.461	0,8%	2,5%
Centro Hospitalar do Tâmega e Sousa, EPE	686.863	0,8%	-2,1%
Instituto Português de Oncologia, E.P.E. - Coimbra	644.726	0,7%	-6,1%
Unidade Local de Saúde do Baixo Alentejo, EPE	640.242	0,7%	-6,5%
Centro Hospitalar do Oeste, E.P.E.	623.734	0,7%	-1,1%
Centro Hospitalar Cova da Beira, E.P.E.	589.411	0,7%	-4,9%
Unidade Local de Saúde da Guarda, E.P.E.	538.236	0,6%	15,1%
Unidade Local de Saúde do Norte Alentejano, E.P.E.	504.983	0,6%	24,6%
Centro Hospitalar de Leiria-Pombal, E.P.E.	399.436	0,5%	-7,7%
Unidade Local de Saúde de Castelo Branco, E.P.E.	390.299	0,5%	-8,1%
Unidade Local de Saúde do Nordeste, E.P.E.	350.488	0,4%	-9,2%
Unidade Local de Saúde do Litoral Alentejano, E.P.E.	343.722	0,4%	-5,8%
Centro Hospitalar do Medio Ave, E.P.E.	340.151	0,4%	-3,0%
Hospital de Santa Maria Maior, E.P.E. - Barcelos	229.456	0,3%	16,1%
Hospital Distrital Figueira da Foz, E.P.E.	186.380	0,2%	10,0%
Centro Hospitalar Povoia de Varzim / Vila do Conde	88.173	0,1%	-19,5%
Hospital de Magalhães de Lemos, E.P.E.	52.322	0,1%	8,9%
Centro Hospitalar Psiquiatrico de Lisboa	36.806	0,0%	2,4%
Hospital Dr. Francisco Zagalo - Ovar	30.557	0,0%	7,4%
Instituto de Oftalmologia Dr. Gama Pinto	23.829	0,0%	37,1%
Centro de Medicina de Reabilitação da Região Centro Rovisco Pais	21.629	0,0%	-17,9%
Hospital Arcebispo João Crisóstomo - Cantanhede	6.312	0,0%	-27,8%
Hospital Jose Luciano de Castro - Anadia	1.862	0,0%	-30,8%
Total	86.252.062	100%	1,3%

Anexo 2 - Distribuição do consumo (volume) e despesa (valor), por DCI

DCI	Jan 15 (Volume)	Peso	Δ%
Cloreto de sódio	1.780.854	8,7%	-0,2%
Paracetamol	938.610	4,6%	-2,9%
Oxigênio	480.054	2,3%	1,1%
Furosemida	465.435	2,3%	7,1%
Tacrolimus	443.965	2,2%	7,4%
Micofenolato de mofetil	443.677	2,2%	3,5%
Etinilestradiol + Gestodeno	376.795	1,8%	-1,0%
Brometo de ipratropio	366.571	1,8%	20,4%
Enoxaparina sódica	332.397	1,6%	11,6%
Emtricitabina + Tenofovir	316.534	1,5%	5,5%
Ritonavir	306.636	1,5%	-0,9%
Tamoxifeno	299.210	1,5%	-4,7%
Lopinavir + Ritonavir	297.577	1,4%	-15,0%
Cloreto de potássio	289.590	1,4%	3,8%
Prednisolona	248.506	1,2%	6,8%
Darunavir	237.445	1,2%	-12,1%
Metoclopramida	236.855	1,2%	-5,2%
Carvedilol	236.005	1,1%	8,9%
Anastrozol	235.402	1,1%	-4,4%
Água para preparações injectáveis	234.527	1,1%	3,3%
Restantes DCI	11.983.290	58,3%	0,0%
Total	20.549.934	100%	0,4%

DCI	Jan 15 (Valor)	Peso	Δ%
Emtricitabina + Tenofovir	4.798.100	5,6%	5,8%
Tafamidis	2.978.047	3,5%	3,5%
Adalimumab	2.492.105	2,9%	3,9%
Trastuzumab	2.490.326	2,9%	-8,2%
Imatinib	2.284.984	2,6%	1,5%
Etanercept	2.225.945	2,6%	1,1%
Darunavir	2.167.364	2,5%	6,2%
Abacavir + Lamivudina	2.055.184	2,4%	3,4%
Efavirenz + Emtricitabina + Tenofovir	1.935.777	2,2%	-33,3%
Interferão beta-1a	1.811.506	2,1%	-4,6%
Rituximab	1.661.143	1,9%	5,1%
Imunoglobulina humana normal	1.649.854	1,9%	-9,2%
Infliximab	1.627.999	1,9%	1,6%
Raltegravir	1.434.593	1,7%	13,5%
Atazanavir	1.306.160	1,5%	-10,6%
Imiglucerase	1.146.448	1,3%	-2,8%
Bevacizumab	1.042.977	1,2%	16,9%
Octocog alfa	988.182	1,1%	-7,6%
Ustecinumab	944.546	1,1%	33,7%
Fingolimod	903.629	1,0%	49,2%
Restantes DCI	48.307.195	56,0%	2,5%
Total	86.252.062	100%	1,3%

Anexo 3 - Distribuição da despesa de Medicamentos Órfãos

DCI	Jan 15 (Valor)	Peso	Δ%
Tafamidis	2.978.047	33,9%	3,5%
Lenalidomida	866.964	9,9%	1,9%
Bosentano	732.218	8,3%	1,1%
Alglucosidase alfa	513.767	5,8%	10,3%
Azacitidina	473.258	5,4%	47,3%
Dasatinib	463.757	5,3%	20,7%
Galsulfase	358.747	4,1%	-18,6%
Ecuzumab	229.989	2,6%	79,3%
Sorafenib	214.903	2,4%	-2,0%
Idursulfase	203.175	2,3%	-9,6%
Nilotinib	201.368	2,3%	93,8%
Velaglucrase alfa	190.513	2,2%	52,9%
Trabectedina	173.291	2,0%	-4,4%
Talidomida	142.985	1,6%	-11,3%
Ruxolitinib	137.007	1,6%	111,9%
Ambrisentano	114.840	1,3%	0,3%
Romiplostim	77.966	0,9%	-10,5%
Miglustato	73.073	0,8%	15,9%
Brentuximab vedotina	72.456	0,8%	92,4%
Anagrelida	67.081	0,8%	-7,7%
Restantes DCI órfãs	506.653	5,8%	-4,2%
Total	8.792.058	100,0%	7,5%
Peso dos Órfãos no total do consumo hospitalar	10,2%		

Anexo 4 - Distribuição da despesa de Medicamentos com A.U.E.*

DCI	Jan 15 (Valor)	Peso	Δ%
Sol cardioplegia sanguínea	62.095	10,7%	240,0%
Pegaspargase	50.986	8,8%	117,7%
Dexametasona	48.506	8,4%	-6,4%
Defibrotido	44.304	7,6%	-
Trientina	27.958	4,8%	322,2%
Imunoglobulina antilinfocitos (cavalo)	27.189	4,7%	-
Melfalano	22.886	3,9%	-22,5%
Isoprenalina	18.321	3,2%	-42,2%
Levotiroxina sódica	13.401	2,3%	48,1%
Carmustina	12.632	2,2%	29,2%
Estreptozocina	12.128	2,1%	-38,4%
Labetalol	11.583	2,0%	26,6%
Azul patenteado V	11.179	1,9%	29,5%
Mercaptopurina	10.316	1,8%	-45,8%
Factor XIII da coagulação humana	10.240	1,8%	100,0%
Procarbazina	9.995	1,7%	-11,8%
Fludarabina	9.117	1,6%	-21,8%
Sol conserv org	8.565	1,5%	156,8%
Fenilefrina	8.130	1,4%	-17,5%
Miltefosina	7.627	1,3%	-14,6%
Restantes DCI de A.U.E.	153.212	26,4%	-9,8%
Total	580.371	100,0%	27,1%
Peso dos medicamentos com A.U.E. no total do consumo hospitalar		0,7%	

* A.U.E.: Autorização de Utilização Excepcional

Anexo 5 - Distribuição da despesa por Hospital das principais indicações terapêuticas dos medicamentos órfãos

Hospital	Patologia Oncológica		Doenças Lisossomais		Polineuropatia Amiloidótica		Hipertensão Pulmonar		Outras Patologias	
	Jan 15	Δ%	Jan 15	Δ%	Jan 15	Δ%	Jan 15	Δ%	Jan 15	Δ%
Centro Hospitalar do Porto, E.P.E.	84.194	6,4%	190.336	3,1%	2.649.311	-2,0%	121.256	-34,3%	70.742	10,1%
Centro Hospitalar Lisboa Norte, E.P.E.	504.622	13,8%	241.321	44,6%	328.736	90,0%	220.111	50,0%	150.251	-5,9%
Centro Hospitalar e Universitário de Coimbra, E.P.E.	498.980	21,1%	189.928	-3,3%	-	-	178.268	0,0%	133.137	-10,5%
Centro Hospitalar de São João, E.P.E.	258.635	46,4%	370.482	-10,5%	-	-	24.643	-21,3%	79.269	20,6%
Instituto Português de Oncologia, E.P.E. - Lisboa	597.389	20,1%	-	-	-	-	-	-	5.062	-52,3%
Centro Hospitalar de Lisboa Central E.P.E.	191.725	107,3%	21.293	0,0%	-	-	78.619	-50,6%	88.657	190,4%
Centro Hospitalar de Vila Nova de Gaia/ Espinho, E.P.E.	59.197	64,4%	115.269	173,4%	-	-	45.506	10,5%	60.954	976,2%
Instituto Português de Oncologia, E.P.E. - Porto	156.580	-0,2%	-	-	-	-	-	-	10.352	-2,4%
Centro Hospitalar de Lisboa Ocidental, E.P.E.	54.676	17,7%	37.263	-7,9%	-	-	36.475	-18,9%	10.339	-14,5%
Hospital Garcia da Orta, E.P.E.	53.638	-29,5%	-	-	-	-	54.510	-20,1%	2.365	-3,2%
Centro Hospitalar do Algarve E.P.E.	66.651	-30,2%	24.001	-48,2%	-	-	14.551	-33,5%	3.792	60,3%
Centro Hospitalar de Trás os Montes e Alto Douro, E.P.E.	41.748	6,2%	19.501	-	-	-	12.564	78,8%	14.682	29,7%
Hospital Prof. Doutor Fernando Fonseca, E.P.E.	31.084	184,7%	21.281	0,0%	-	-	19.630	74,9%	-	-
Centro Hospitalar do Alto Ave	7.736	9,6%	39.392	0,9%	-	-	14.657	71,5%	3.182	77,7%
Centro Hospitalar do Baixo Vouga, E.P.E.	44.178	-0,3%	15.970	-66,7%	-	-	387	-	1.328	-46,0%
Centro Hospitalar Cova da Beira, E.P.E.	10.211	-6,2%	35.133	-17,5%	-	-	9.358	15,4%	3.808	-21,7%
Centro Hospitalar Tondela-Viseu, E.P.E.	48.891	10,0%	-	-	-	-	-	-	1.863	-33,7%
Centro Hospitalar de Setúbal, E.P.E.	46.250	42,9%	-	-	-	-	-	-	2.298	-42,4%
Unidade Local de Saúde do Baixo Alentejo, EPE	45.469	57,1%	-	-	-	-	-	-	953	-81,6%
Unidade Local de Saúde de Matosinhos, E.P.E.	32.082	88,8%	-	-	-	-	1.249	-40,3%	4.035	-17,2%
Instituto Português de Oncologia, E.P.E. - Coimbra	33.359	18,8%	-	-	-	-	-	-	-	-
Hospital Espírito Santo, E.P.E. - Évora	25.275	-52,8%	-	-	-	-	5.180	14,9%	1.992	-25,0%
Unidade Local de Saúde do Norte Alentejano, E.P.E.	-	-	-	-	-	-	25.106	62,7%	885	100,0%
Centro Hospitalar de Entre Douro e Vouga, E.P.E.	-	-	11.446	-8,1%	-	-	-	-	8.259	28,9%
Hospital distrital de Santarém, E.P.E.	5.812	-	-	-	-	-	12.564	-4,0%	-	-
Centro Hospitalar Barreiro Montijo, E.P.E.	11.063	7,8%	-	-	-	-	-	-	-	-
Unidade Local de Saúde da Guarda, E.P.E.	6.843	-	-	-	-	-	1.463	47,2%	-	-
Unidade Local de Saúde de Castelo Branco, E.P.E.	-	-	-	-	-	-	6.282	0,0%	1.771	-0,1%
Unidade Local de Saúde do Nordeste, E.P.E.	-	-	6.659	0,0%	-	-	-	-	-	-
Unidade Local de Saúde do Alto Minho, E.P.E.	7.151	548,7%	-	-	-	-	-	-	-658	-
Hospital Distrital Figueira da Foz, E.P.E.	3.752	-10,5%	-	-	-	-	-	-	443	0,0%
Unidade Local de Saúde do Litoral Alentejano, E.P.E.	-	-	-	-	-	-	3.012	118,8%	-	-
Centro Hospitalar do Médio Tejo, E.P.E.	-	-	-	-	-	-	2.094	-50,0%	-	-
Centro Hospitalar de Leiria-Pombal, E.P.E.	-	-	-	-	-	-	276	-	470	-49,4%
Centro Hospitalar do Tâmega e Sousa, EPE	-	-	-	-	-	-	-	-	-	-
Centro Hospitalar do Oeste, E.P.E.	-1.331	-	-	-	-	-	-	-	885	0,0%
Total	2.925.860	19,5%	1.339.275	1,5%	2.978.047	3,5%	887.760	-8,4%	661.116	17,3%