

Setembro 2010

Consumo de Medicamentos em Meio Hospitalar

OBSERVATÓRIO DO MEDICAMENTO E PRODUTOS DE SAÚDE
DIRECÇÃO DE ECONOMIA DO MEDICAMENTO E PRODUTOS DE SAÚDE

RESUMO

O relatório de Setembro sobre consumo de medicamentos em meio hospitalar engloba 58 hospitais. Relativamente ao relatório do mês anterior não foram incluídos o Centro Hospitalar do Médio Ave e Unidade Local de Saúde do Baixo Alentejo por não terem conseguido carregar os consumos no prazo estipulado.

Do tratamento da informação enviada pelos hospitais salientam-se os seguintes dados:

- No período em análise o consumo nestes hospitais foi superior a 738 milhões de euros o que representa um crescimento de 4,3% relativamente ao período homólogo.
- Em Setembro observou-se um aumento da taxa de crescimento da despesa em meio hospitalar com uma variação homóloga de 2,6%.
- A cedência de medicamentos abrangidos pelos Regimes Especiais de Participação no Ambulatório e a administração de medicamentos em Hospital de Dia permanecem as áreas de prestação de cuidados com maiores encargos ao nível da despesa hospitalar, e juntas representam cerca de 70% da despesa em meio hospitalar. O internamento hospitalar continua a apresentar uma tendência de consumo decrescente.
- A Oncologia e a Infeciologia continuam a ser as áreas terapêuticas com maiores encargos e juntas representam 40% da despesa com medicamentos em meio hospitalar.
- Foi efectuada uma análise mais desagregada dos grupos terapêuticos com maior consumo, nomeadamente Imunomoduladores, Antivíricos e Citotóxicos. Nos Imunomoduladores, grupo que representa 23% da despesa, o Trastuzumab é a substância activa com maior peso relativo e uma das que mais contribui para o crescimento da despesa em meio hospitalar. Destacam-se também neste grupo terapêutico os consumos crescentes dos medicamentos incluídos no Despacho n.º 20510/2008, de 24 de Julho (Etanercept, Infliximab e Adalimumab), com especial destaque para o Adalimumab que apresenta o peso na variação mais elevado do grupo.

- Nos Antivirais, as associações fixas Efavirenz+Emtricitabina+Tenofovir e Emtricitabina+Tenofovir são os medicamentos que mais contribuíram para o crescimento do grupo terapêutico. O Atazanavir continua também a apresentar uma tendência crescente no tratamento da infecção por VIH-1.
- Os Citotóxicos continuam a apresentar um abrandamento do crescimento. As substâncias activas com maior peso neste grupo são o Imatinib, Pemetrexedo e Erlotinib. O Docetaxel, embora ainda apresente uma quota de mercado em valor elevada, tem apresentado um decréscimo da despesa provavelmente devido à introdução de medicamentos genéricos desta substância. Ao invés, a despesa com Sorafenib apresentou no período em análise uma variação homóloga de 62,9%.
- Entre Janeiro e Setembro de 2010 os medicamentos órfãos que representam 7% da despesa total tiveram um crescimento de 17,4% relativamente ao período homólogo. A Lenalidomida, Agalsidase alfa, Imatinib e Sorafenib foram os principais responsáveis pelo crescimento observado.
- Os medicamentos com A.U.E. constituem 0,9% da despesa, tendo apresentado um aumento de 6,5% comparativamente ao período homólogo.

Setembro de 2010

1. Consumo de Medicamentos em Meio Hospitalar

Fonte: Hospitais do SNS

1.1 - Evolução

	Valor	Taxa de Crescimento
2007	832.805.555	-
2008	883.973.366	6,1%
2009	957.446.289	8,3%
Jan-Set 2009	708.074.060	-
Jan-Set 2010	738.837.429	4,3%

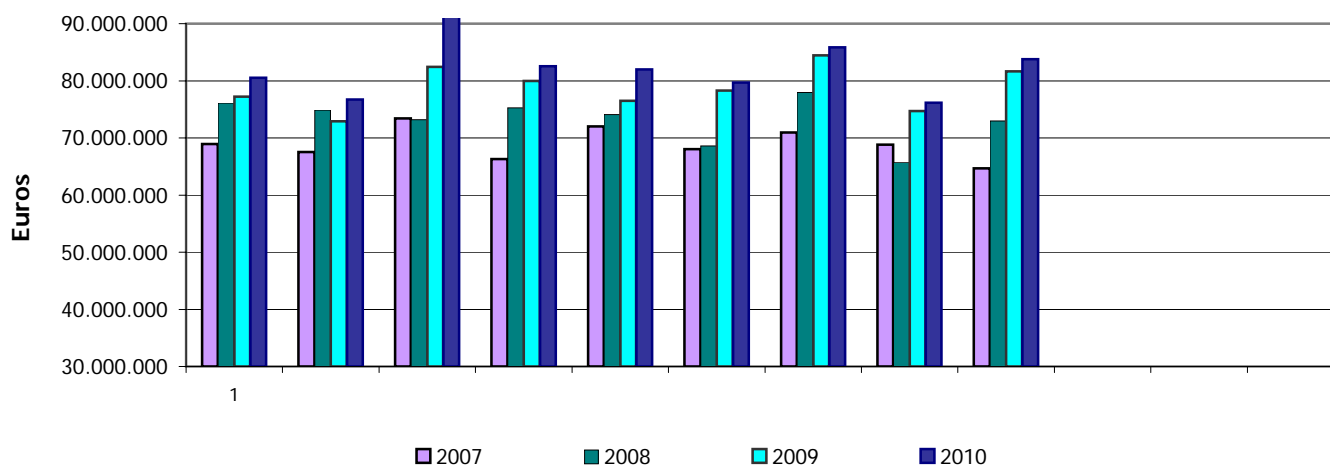
Unidade: EUR

1.2 - Evolução Mensal

Ano de 2010	Valor	Varição Mensal	Varição Homóloga
Janeiro	80.521.953	-	4,3%
Fevereiro	76.700.129	-4,7%	5,2%
Março	91.640.640	19,5%	11,2%
Abril	82.526.423	-9,9%	3,2%
Maio	81.979.440	-0,7%	7,2%
Junho	79.714.349	-2,8%	1,8%
Julho	85.836.893	7,7%	1,6%
Agosto	76.140.395	-11,3%	1,9%
Setembro	83.777.208	10,0%	2,6%
Jan - Dez	738.837.429	-	4,3%

Unidade: EUR

n = 58 Hospitais do SNS



Varição Mensal: Diferença percentual entre os valores apresentados em determinado mês relativamente aos valores do mês anterior.

Varição Homóloga: Diferença percentual entre os valores apresentados em determinado período comparativamente aos valores de igual período do ano anterior.

Peso na Varição: Contribuição de cada Hospital, Área Terapêutica ou Substância Activa, para o crescimento total da despesa do grupo em que se insere.

2. Distribuição do Consumo por Hospital

2 - Distribuição do Consumo por Hospital - Jan-Set 2010

Hospital	Valor Acumulado	Peso Relativo	Varição Homóloga	Peso na Varição
Centro Hospitalar Lisboa Norte, E.P.E.	99.897.937	13,5%	8,1%	24,4%
Hospital de S. João, EPE	66.631.415	9,0%	7,6%	15,4%
Hospitais Universidade de Coimbra	53.214.240	7,2%	8,8%	14,1%
Centro Hospitalar de Lisboa Central, E.P.E.	52.632.446	7,1%	-6,1%	-11,1%
Centro Hospitalar de Lisboa Ocidental, E.P.E.	44.052.122	6,0%	6,0%	8,1%
Centro Hospitalar do Porto, EPE	41.688.929	5,6%	6,0%	7,7%
Instituto Português de Oncologia, EPE - Porto	27.544.880	3,7%	1,4%	1,2%
Hospital Curry Cabral	26.926.567	3,6%	5,4%	4,5%
Instituto Português de Oncologia, EPE - Lisboa	26.522.483	3,6%	7,7%	6,2%
Hospital Garcia da Orta, E.P.E.	26.260.832	3,6%	-0,6%	-0,6%
Centro Hospitalar Coimbra, EPE	23.085.646	3,1%	7,9%	5,5%
Centro Hospitalar Vila Nova de Gaia, EPE	18.432.329	2,5%	0,3%	0,2%
Hospital Distrital de Faro	18.209.321	2,5%	3,6%	2,0%
Centro Hospitalar de Setúbal, E.P.E.	16.060.243	2,2%	1,2%	0,6%
Hospital de Joaquim Urbano - Porto	13.188.590	1,8%	12,7%	4,8%
Centro Hospitalar do Alto Ave	12.372.880	1,7%	11,8%	4,2%
Centro Hospitalar de Trás os Montes e Alto Douro	12.243.214	1,7%	7,7%	2,9%
Centro Hospitalar Barreiro Montijo, EPE	11.007.936	1,5%	1,3%	0,5%
Hospital distrital de Santarém, EPE	10.979.052	1,5%	7,9%	2,6%
Hospital de São Teotónio, EPE - Viseu	10.814.219	1,5%	5,1%	1,7%
Unidade Local de Saúde - Matosinhos	10.131.945	1,4%	-17,8%	-7,1%
Centro Hospitalar do Barlavento Algarvio, E.P.E.	9.513.283	1,3%	-6,4%	-2,1%
Hospital Infante D.Pedro, EPE - Aveiro	9.323.432	1,3%	23,4%	5,7%
Hospital Espírito Santo, E.P.E. - Évora	9.178.130	1,2%	7,3%	2,0%

Hospital	Valor Acumulado	Peso Relativo	Varição Homóloga	Peso na Varição
Instituto Português de Oncologia, EPE - Coimbra	8.385.349	1,1%	-1,3%	-0,4%
Centro Hospitalar de Entre Douro e Vouga, EPE	8.024.847	1,1%	5,8%	1,4%
Centro Hospitalar do Médio Tejo, E.P.E.	7.896.250	1,1%	8,6%	2,0%
Centro Hospitalar do Alto Minho, E.P.E.	7.821.243	1,1%	2,2%	0,6%
Unidade Local de Saúde do Norte Alentejano	6.164.544	0,8%	9,4%	1,7%
Centro Hospitalar Cova da Beira, E.P.E.	5.445.102	0,7%	4,0%	0,7%
Centro Hospitalar do Tâmega e Sousa, EPE	5.138.476	0,7%	-0,1%	0,0%
Unidade Local de Saúde da Guarda, E.P.E.	4.832.224	0,7%	20,1%	2,6%
Hospital Amato Lusitano - Castelo Branco	4.783.116	0,6%	-0,5%	-0,1%
Hospital Santo André, E.P.E. - Leiria	4.522.320	0,6%	-0,8%	-0,1%
Centro Hospitalar Caldas da Rainha	3.880.623	0,5%	0,6%	0,1%
Centro Hospitalar do Nordeste, E.P.E.	3.391.412	0,5%	9,3%	0,9%
Hospital de Reynaldo dos Santos - Vila Franca de Xira	3.096.254	0,4%	1,8%	0,2%
Hospital do Litoral Alentejano	2.784.046	0,4%	5,7%	0,5%
Hospital Distrital de Torres Vedras	2.657.685	0,4%	-5,1%	-0,5%
Hospital Distrital Figueira da Foz, E.P.E.	2.124.530	0,3%	-10,5%	-0,8%
Hospital de Santa Maria Maior, E.P.E. - Barcelos	1.592.538	0,2%	-3,6%	-0,2%
Maternidade Dr. Alfredo da Costa	1.027.493	0,1%	0,3%	0,0%
Centro Hospitalar Póvoa de Varzim / Vila do Conde	781.004	0,1%	-4,3%	-0,1%
Centro Hospitalar Psiquiátrico de Lisboa	714.945	0,1%	-17,6%	-0,5%
Hospital Magalhães de Lemos	598.768	0,1%	-4,7%	-0,1%
Instituto de Oftalmologia Dr. Gama Pinto	521.571	0,1%	-3,6%	-0,1%
Hospital Distrital de Águeda	498.826	0,1%	-21,6%	-0,4%
Hospital Distrital de Pombal	386.262	0,1%	3,4%	0,0%
Centro Hospitalar Psiquiátrico de Coimbra	349.748	0,0%	1,9%	0,0%
Hospital Bernardino Lopes Oliveira - Alcobaça	342.648	0,0%	12,9%	0,1%
Hospital Distrital de Peniche	283.180	0,0%	22,5%	0,2%
Hospital de Valongo	274.668	0,0%	11,9%	0,1%

Hospital	Valor Acumulado	Peso Relativo	Varição Homóloga	Peso na Varição
Hospital Dr. Francisco Zagalo - Ovar	237.386	0,0%	-54,1%	-0,9%
Centro de Medicina de Reabilitação da Região Centro Rovisco Pais	157.003	0,0%	54,2%	0,2%
Hospital do Visconde de Salreu - Estarreja	84.772	0,0%	-17,5%	-0,1%
Hospital Arcebispo João Crisóstomo - Cantanhede	74.685	0,0%	-4,5%	0,0%
Hospital de Cândido de Figueiredo de Tondela	27.267	0,0%	-85,3%	-0,5%
Hospital José Luciano de Castro - Anadia	24.573	0,0%	-47,3%	-0,1%
Total	738.837.429	100%	4,3%	100%

Unidade: EUR

3. Distribuição do Consumo por Centro de Custo

3.1 - Distribuição do Consumo por Área de Actividade do Centro de Custo - Jan-Set 2010

Área de Actividade	Valor Acumulado	Peso Relativo	Variação Homóloga	Peso na Variação
Oncologia	159.206.260	21,5%	2,9%	14,6%
Infecciologia	135.581.756	18,4%	11,8%	46,5%
Medicina Interna	53.342.714	7,2%	3,5%	5,9%
Neurologia	37.629.130	5,1%	7,0%	8,0%
Hematologia Clínica	35.587.176	4,8%	0,5%	0,5%
Nefrologia	26.517.412	3,6%	-4,1%	-3,7%
Imuno-hemoterapia	24.112.757	3,3%	8,4%	6,1%
Cirurgia Geral	20.523.334	2,8%	-10,5%	-7,8%
Gastroenterologia	19.175.858	2,6%	20,1%	10,4%
Bloco Operatório	19.104.222	2,6%	10,9%	6,1%
Restantes Áreas de Actividade	208.056.811	28,2%	2,0%	13,4%
Total	738.837.429	100%	4,3%	100%

Unidade: EUR

3. Distribuição do Consumo por Centro de Custo

3.2 - Distribuição do Consumo por Área de Prestação de Cuidados - Jan-Set 2010

Área de Prestação de Cuidados	Valor Acumulado	Peso Relativo	Variação Homóloga	Peso na Variação
Consulta Externa	303.531.005	41,1%	5,5%	51,4%
Hospital de Dia	216.737.919	29,3%	9,9%	63,5%
Internamento	142.869.504	19,3%	-5,3%	-26,0%
Meios Complementares de Diagnóstico e Terapêutica	42.238.060	5,7%	2,5%	3,3%
Urgência	15.312.218	2,1%	0,0%	0,0%
Cirurgia de Ambulatório	2.006.115	0,3%	57,7%	2,4%
Serviço Domiciliário	385.118	0,1%	-5,4%	-0,1%
Outras Secções	15.757.491	2,1%	11,9%	5,5%
Total	738.837.429	100%	4,3%	100%

Unidade: EUR

Consultas Externas: Incluem os medicamentos dispensados no ambulatório dos serviços farmacêuticos.

Unidades de Meios Complementares de Diagnóstico e Terapêutica: Incluem as unidades técnicas e bloco operatório.

4. Distribuição do Consumo por Grupo Farmacoterapêutico (10 +)

4 - Distribuição do Consumo por Classificação Farmacoterapêutica - Jan-Set 2010

Classificação Farmacoterapêutica (CFT) *	Valor Acumulado	Peso Relativo	Variação Homóloga	Peso na Variação
Imunomoduladores	169.823.677	23,0%	15,6%	74,5%
Antivíricos	152.307.459	20,6%	11,6%	51,5%
Citotóxicos	75.207.898	10,2%	-0,5%	-1,3%
Antibacterianos	39.224.801	5,3%	-16,4%	-25,0%
Factores estimulantes da hematopoiese	30.881.931	4,2%	-4,5%	-4,7%
Anti-hemorrágicos	28.242.136	3,8%	10,4%	8,7%
Outros produtos	21.800.362	3,0%	-13,5%	-11,1%
Hormonas e anti-hormonas (Antineoplásicos)	20.476.008	2,8%	-11,3%	-8,4%
Imunoglobulinas	20.371.631	2,8%	3,4%	2,2%
Correctivos das alterações hidroelectrolíticas	16.313.711	2,2%	0,3%	0,2%
Outros Grupos Farmacoterapêuticos	164.187.816	22,2%	2,6%	13,5%
Total	738.837.429	100%	4,3%	100%

* CFT de Nível 2

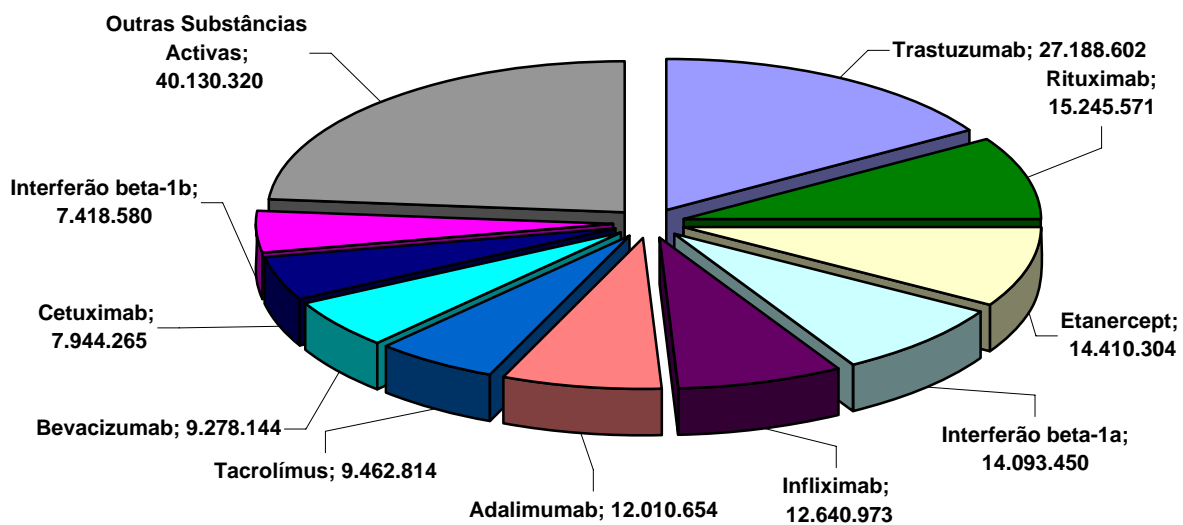
Unidade: EUR

4. Distribuição do Consumo por Grupo Farmacoterapêutico (10 +)

4.1 - Distribuição do Consumo de Imunomoduladores por DCI - Jan-Set 2010

Substância Activa	Valor Acumulado	Peso Relativo	Variação Homóloga	Peso na Variação
Trastuzumab	27.188.602	16,0%	16,4%	16,7%
Rituximab	15.245.571	9,0%	17,1%	9,7%
Etanercept	14.410.304	8,5%	17,9%	9,5%
Interferão beta-1a	14.093.450	8,3%	0,0%	0,0%
Infliximab	12.640.973	7,4%	17,7%	8,3%
Adalimumab	12.010.654	7,1%	72,7%	22,1%
Tacrolimus	9.462.814	5,6%	-15,2%	-7,4%
Bevacizumab	9.278.144	5,5%	8,7%	3,2%
Cetuximab	7.944.265	4,7%	52,5%	11,9%
Interferão beta-1b	7.418.580	4,4%	-2,2%	-0,7%
Outras Substâncias Activas	40.130.320	23,6%	18,0%	26,7%
Total	169.823.677	100%	15,6%	100%

Unidade: EUR

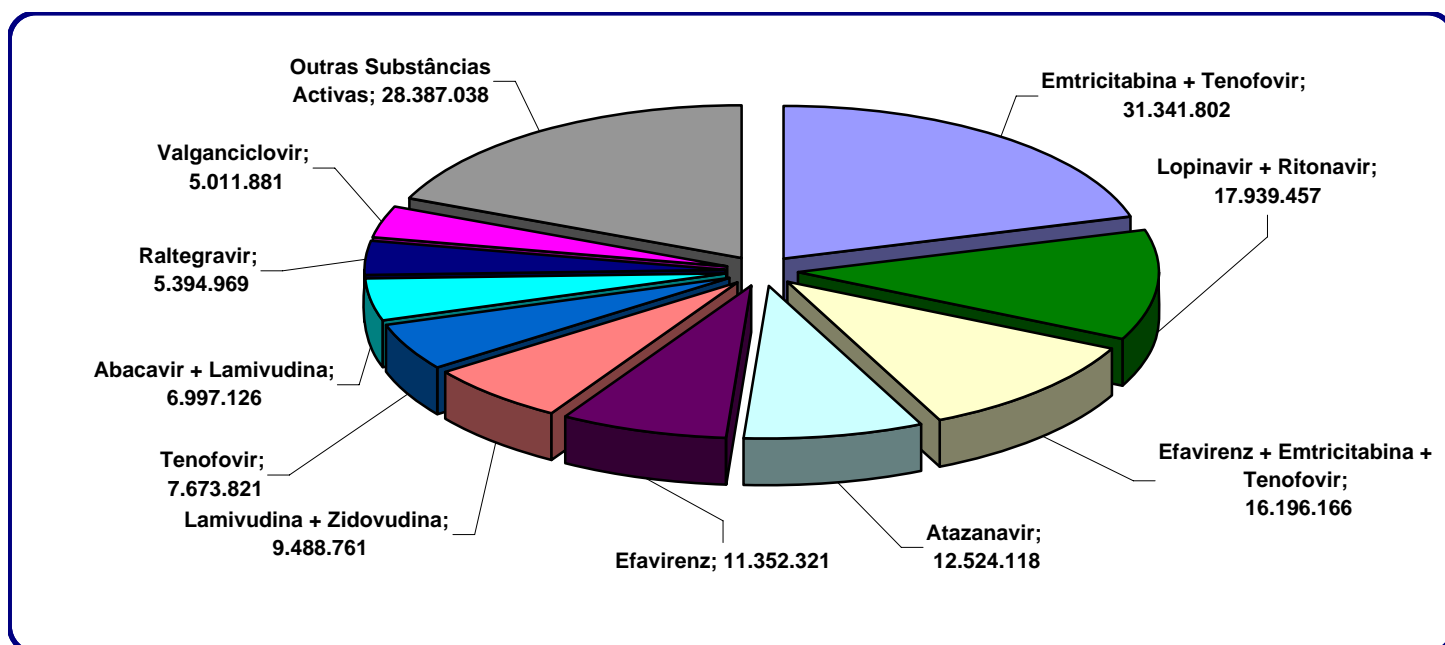


4. Distribuição do Consumo por Grupo Farmacoterapêutico (10 +)

4.2 - Distribuição do Consumo de Antivíricos por DCI - Jan-Set 2010

Substância Activa	Valor Acumulado	Peso Relativo	Variação Homóloga	Peso na Variação
Emtricitabina + Tenofovir	31.341.802	20,6%	11,7%	20,7%
Lopinavir + Ritonavir	17.939.457	11,8%	-3,6%	-4,2%
Efavirenz + Emtricitabina + Tenofovir	16.196.166	10,6%	216,8%	70,0%
Atazanavir	12.524.118	8,2%	30,7%	18,6%
Efavirenz	11.352.321	7,5%	-21,0%	-19,0%
Lamivudina + Zidovudina	9.488.761	6,2%	-19,7%	-14,7%
Tenofovir	7.673.821	5,0%	3,7%	1,7%
Abacavir + Lamivudina	6.997.126	4,6%	29,0%	9,9%
Raltegravir	5.394.969	3,5%	69,4%	14,0%
Valganciclovir	5.011.881	3,3%	19,4%	5,1%
Outras Substâncias Activas	28.387.038	18,6%	-1,2%	-2,1%
Total	152.307.459	100%	11,6%	100%

Unidade: EUR

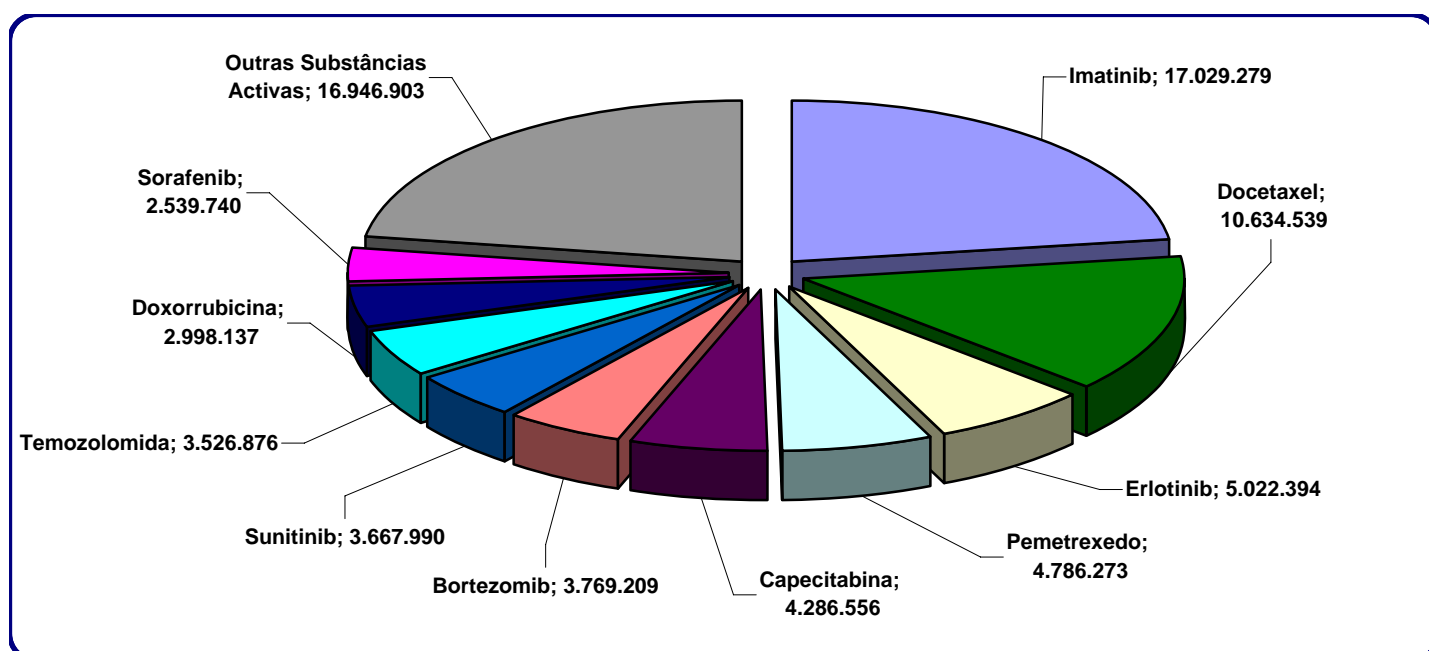


4. Distribuição do Consumo por Grupo Farmacoterapêutico (10 +)

4.3 - Distribuição do Consumo de Citotóxicos por DCI - Jan-Set 2010

Substância Activa	Valor Acumulado	Peso Relativo	Varição Homóloga	Peso na Varição
Imatinib	17.029.279	22,6%	6,7%	-263,4%
Docetaxel	10.634.539	14,1%	-30,0%	1127,5%
Erlotinib	5.022.394	6,7%	29,9%	-285,9%
Pemetrexedo	4.786.273	6,4%	23,8%	-227,4%
Capecitabina	4.286.556	5,7%	5,5%	-55,6%
Bortezomib	3.769.209	5,0%	0,2%	-1,6%
Sunitinib	3.667.990	4,9%	4,4%	-37,8%
Temozolomida	3.526.876	4,7%	10,8%	-85,2%
Doxorrubicina	2.998.137	4,0%	7,7%	-53,0%
Sorafenib	2.539.740	3,4%	62,9%	-242,3%
Outras Substâncias Activas	16.946.903	22,5%	-5,1%	224,9%
Total	75.207.898	100%	-0,5%	100%

Unidade: EUR



5. Distribuição do Consumo por Substância Activa (20 +)

5 - Distribuição do Consumo por Substância Activa - Jan-Set 2010

Substância Activa	Valor Acumulado	Peso Relativo	Varição Homóloga	Peso na Varição
Emtricitabina + Tenofovir	31.341.802	4,2%	11,7%	10,7%
Trastuzumab	27.188.602	3,7%	16,4%	12,4%
Imunoglobulina humana normal	18.317.118	2,5%	4,0%	2,3%
Lopinavir + Ritonavir	17.939.457	2,4%	-3,6%	-2,1%
Imatinib	17.029.279	2,3%	6,7%	3,5%
Efavirenz + Emtricitabina + Tenofovir	16.196.166	2,2%	216,8%	36,0%
Rituximab	15.245.571	2,1%	17,1%	7,2%
Etanercept	14.410.304	2,0%	17,9%	7,1%
Interferão beta-1a	14.093.450	1,9%	0,0%	0,0%
Darbepoetina alfa	12.667.148	1,7%	0,4%	0,2%
Infliximab	12.640.973	1,7%	17,7%	6,2%
Atazanavir	12.524.118	1,7%	30,7%	9,6%
Adalimumab	12.010.654	1,6%	72,7%	16,4%
Efavirenz	11.352.321	1,5%	-21,0%	-9,8%
Docetaxel	10.634.539	1,4%	-30,0%	-14,8%
Lamivudina + Zidovudina	9.488.761	1,3%	-19,7%	-7,6%
Tacrolimus	9.464.251	1,3%	-15,2%	-5,5%
Cloreto de sódio	9.440.697	1,3%	3,2%	0,9%
Bevacizumab	9.278.144	1,3%	8,7%	2,4%
Meropenem	8.349.069	1,1%	-15,4%	-4,9%
Outras Substâncias Activas	449.225.004	60,8%	2,1%	29,9%
Total	738.837.429	100%	4,3%	100%

Unidade: EUR

6. Monitorização do Consumo de Grupos Específicos de Medicamentos

6.1 - Evolução do Consumo de Medicamentos Órfãos - Jan-Set 2010

Substância Activa	Indicações Terapêuticas	Valor Acumulado	Peso Relativo	Varição Homóloga	Peso na Varição
Imatinib	Leucemia Mielóide Crónica; Tumor Maligno do Estroma GI; Síndrome mielodisplásica/doenças mieloproliferativas; Síndrome hipereosinofílica avançada e/ou leucemia eosinofílica crónica; Leucemia Linfoblástica Aguda; Dermatofibrossarcoma protuberans	17.029.279	32,9%	6,7%	13,9%
Bosentano	Hipertensão Arterial Pulmonar; Hipertensão Pulmonar Tromboembólica Crónica; Esclerose Sistémica; Fibrose Pulmonar Idiopática	7.633.740	14,7%	9,1%	8,3%
Galsulfase	Mucopolissacaridose tipo VI (síndrome de Maroteaux-Lamy)	3.950.022	7,6%	18,5%	8,0%
Lenalidomida	Mieloma Múltiplo	3.801.965	7,3%	64,9%	19,5%
Sorafenib	Carcinoma hepatocelular; Carcinoma de células renais avançado	2.539.740	4,9%	62,9%	12,8%
Dasatinib	Tratamento de doentes adultos com leucemia mielóide crónica; Tratamento da leucemia linfoblástica aguda (LLA) positiva para o cromossoma Filadélfia (Ph+) e com LMC linfoblástica	2.240.039	4,3%	21,0%	5,1%
Agalsidase alfa	Doença de Fabry	1.916.829	3,7%	180,2%	16,1%
Talidomida	Mieloma Múltiplo; Eritema nodoso lepromatoso; Tratamento da reacção do enxerto contra o hospedeiro (graft versus host disease)	1.754.749	3,4%	2,5%	0,6%
Idursulfase	Síndrome de Hunter	1.549.234	3,0%	10,5%	1,9%
Alglucosidase alfa	Doença de Pompe	1.512.636	2,9%	17,4%	2,9%
Laronidase	Mucopolissacaridose I	1.018.092	2,0%	3,0%	0,4%
Sildenafil	Hipertensão Arterial Pulmonar	771.511	1,5%	42,8%	3,0%
Trabectedina	Cancro do Ovário	640.916	1,2%	321,6%	6,4%
Iloprost	Hipertensão Pulmonar Primária	618.121	1,2%	19,5%	1,3%
Agalsidase beta	Doença de Fabry	543.489	1,1%	-72,1%	-18,3%
Miglustato	Doença de Niemann-Pick, tipo C	525.607	1,0%	19,2%	1,1%
Pegvisomant	Acromegália	496.083	1,0%	7,1%	0,4%
Anagrelida	Trombocitémia Essencial	482.288	0,9%	41,2%	1,8%
Desferrasirox	Sobrecarga Crónica de Ferro	324.928	0,6%	40,0%	1,2%
Plerixafor	Transplante autólogo em doentes com linfoma ou mieloma múltiplo	295.254	0,6%	-	3,9%
Ambrisentano	Hipertensão Arterial Pulmonar; Hipertensão Pulmonar Tromboembólica Crónica	278.582	0,5%	3327,9%	3,5%
Bussulfano	Tratamento condicionante (de preparação) de adultos e crianças antes de um transplante de células progenitoras hematopoéticas	270.730	0,5%	9,4%	0,3%
Sitaxentano	Hipertensão arterial pulmonar; Hipertensão pulmonar crónica tromboembólica	226.516	0,4%	33,9%	0,7%
Romiplostim	Púrpura Trombocitopénica Idiopática	192.375	0,4%	4164,5%	2,5%
Nitisona	Tirosinemia hereditária do tipo 1; Alcaptonúria	183.461	0,4%	-6,4%	-0,2%
Trióxido de arsénio	Leucemia promielocítica aguda, mieloma múltiplo e síndromas mielodisplásicos	149.492	0,3%	-2,0%	0,0%
Nilotinib	Leucemia mielóide crónica (LMC)	146.926	0,3%	-0,1%	0,0%
Clofarabina	Leucemia Linfoblástica Aguda em doentes pediátricos	145.337	0,3%	110,3%	1,0%
Temsirolimus	Carcinoma de células renais avançado	137.311	0,3%	15,1%	0,2%

Substância Activa	Indicações Terapêuticas	Valor Acumulado	Peso Relativo	Varição Homóloga	Peso na Varição
Ibuprofeno	Persistência do canal arterial hemodinamicamente significativa em recém-nascidos pré-termo com idade gestacional inferior a 34 semanas.	67.912	0,1%	963,0%	0,8%
Mitotano	Carcinoma adrenocortical avançado	61.279	0,1%	-53,5%	-0,9%
Estiripentol	Tratamento adjuvante de convulsões refractárias tónico-clónicas generalizadas, em doentes com epilepsia mioclónica grave da infância	59.246	0,1%	16,4%	0,1%
Betaína	Homocistinúria	45.720	0,1%	548,0%	0,5%
Mecassermina	Deficiências do crescimento em crianças e adolescentes que sofrem de deficiência primária grave de uma hormona, o factor de crescimento-1 semelhante à insulina (IGF-1).	40.940	0,1%	136,0%	0,3%
Levodopa + Carbidopa	Tratamento da doença de Parkinson de estado avançado	28.788	0,1%	232,2%	0,3%
Azacitidina	Leucemia Mielóide Aguda; Síndromas Mielodisplásicos	22.467	0,0%	-	0,3%
Icatibant	Tratamento sintomático de episódios agudos de angioedema hereditário (AEH) em doentes adultos	20.510	0,0%	-	0,3%
Acetato de zinco	Doença de Wilson	17.200	0,0%	25,4%	0,0%
Ziconotida	Tratamento de dor crónica e intensa em adultos que necessitam de analgesia intratecal	13.176	0,0%	192,3%	0,1%
Ácido carglúmico	Hiperamoniemia provocada por uma deficiência de N-acetilglutamato sintase	4.898	0,0%	-	0,1%
Porfímero sódico	Displasia de Grau Elevado no Esófago de Barret; Colangiocarcinoma	2.560	0,0%	0,0%	0,0%
Total		51.759.945	100%	17,4%	100%
Peso dos Medicamentos Órfãos no Total do Consumo Hospitalar			7,0%		

Unidade: EUR

Nota: Esta Tabela inclui apenas medicamentos para os quais já foi atribuída A.I.M. (Autorização de Introdução no Mercado).

6. Monitorização do Consumo de Grupos Específicos de Medicamentos

6.2 - Evolução do Consumo de Medicamentos com A.U.E. - Jan-Set 2010

Substância Activa	Valor Acumulado	Peso Relativo	Varição Homóloga	Peso na Varição
Azacitidina	1.019.768	15,0%	17,5%	36,6%
Antitripsina alfa-1	641.336	9,4%	64,6%	60,6%
Ranibizumab	613.838	9,0%	-5,6%	-8,7%
Fulvestrant	427.700	6,3%	4,1%	4,1%
Dexametasona	390.586	5,7%	124,5%	52,1%
Pegaspargase	206.739	3,0%	39,0%	13,9%
Fludarabina	180.067	2,7%	-13,0%	-6,5%
Triamcinolona	169.264	2,5%	37,0%	11,0%
N-acetilgalactosamina -4-sulfatase	151.749	2,2%	-64,2%	-65,4%
Procarbazina	149.855	2,2%	-9,7%	-3,9%
Trientina	128.122	1,9%	31,5%	7,4%
Asparaginase	125.907	1,9%	-19,6%	-7,4%
Concentrado de C1-inibidor esterase	122.551	1,8%	-37,6%	-17,7%
Labetalol	105.733	1,6%	11,3%	2,6%
Isoprenalina	98.139	1,4%	237,7%	16,6%
Sol cardioplegia sanguínea	94.028	1,4%	16,6%	3,2%
Fluoresceína	88.859	1,3%	-2,6%	-0,6%
Histamina	85.832	1,3%	-19,6%	-5,0%
Levotiroxina sódica	75.104	1,1%	12,8%	2,1%
Dantroleno	67.781	1,0%	38,5%	4,5%
Outras Substâncias Activas com A.U.E.	1.851.250	27,2%	0,1%	0,6%
Total	6.794.206	100%	6,5%	100%
Peso dos Medicamentos com A.U.E. no Total do Consumo Hospitalar		0,9%		

A.U.E. - Autorização de Utilização Especial

Unidade: EUR